



CONSORZIO DI BONIFICA
della romagna occidentale

**“ L'UTILIZZO DEI FONDI EUROPEI PER LA
VALORIZZAZIONE DEL TERRITORIO RURALE ”**

Presentazione dei progetti realizzati nell'ambito del PSR 2007-2013



Acquedotto Fabbriche - Trezzano, 1956

A conclusione del PSR 2007-2013 e alle porte della nuova programmazione 2014-2020 che vede, proprio in questi giorni, l'avvio di alcune misure, il consorzio di bonifica ha sentito la necessità di fare il punto della situazione sui progetti e le iniziative concretizzate in questi ultimi anni di attività dedicata alla valorizzazione del territorio rurale nei comuni collinari e montani.

Grazie alle risorse messe a disposizione dalle regioni Emilia-Romagna e Toscana tramite il Programma Regionale di Sviluppo Rurale 2007-2013, il Consorzio di Bonifica della Romagna Occidentale ha promosso e realizzato in questi anni numerosi progetti a sostegno della popolazione e delle attività rurali, riguardanti il miglioramento della viabilità rurale, il potenziamento della rete acquedottistica rurale, la realizzazione di impianti irrigui interaziendali ed infine la manutenzione straordinaria di corsi d'acqua danneggiati dagli eccezionali eventi meteorici del 20 settembre 2014.

Complessivamente, nei sette anni di programmazione del PSR, sono stati realizzati nel territorio ricadente nel comprensorio consortile delle regioni Emilia-Romagna e Toscana, Province di Forlì-Cesena, Ravenna, Bologna e Firenze n. 66 interventi per un importo complessivo di oltre 17.000.000 di euro.

La presente pubblicazione vuole essere un'occasione di riflessione e divulgazione su quanto realizzato e su quanto in corso di completamento per offrire una panoramica sui risultati raggiunti al fine di sottolineare l'importanza del PSR come strumento di finanziamento e occasione di sviluppo per le aziende presenti sul territorio.

ACQUEDOTTI - Emilia-Romagna

- 1** Acquedotti rurali Basso Samoggia, Alto Samoggia e Monte Lodolone
- 2** Acquedotti rurali Casa Paro e San Velzano
- 3** Acquedotto rurale Vaino
- 4** Acquedotto rurale Palazza
- 5** Acquedotti rurali Sassuolo e Pagnano
- 6** Acquedotto rurale Purocielo
- 7** Acquedotti rurali Sommorio e Sant'Apollinare
- 8** Acquedotti rurali Farfareto e Pedrosola
- 9** Acquedotto rurale Ghiozzano-Campiume
- 10** Acquedotto rurale Ibola
- 11** Acquedotto rurale Zappagrano
- 12** Acquedotto rurale Cesata-Monsignano
- 13** Acquedotto rurale Baffadi
- 14** Acquedotto rurale Canovetto
- 15** Acquedotti rurali San Giorgio in Ceparano e Le Balze
- 16** Acquedotto rurale Chiesuola
- 17** Acquedotto rurale Pianta
- 18** Acquedotti rurali Boesimo e Loiano
- 19** Acquedotto rurale Sant'Eufemia
- 20** Acquedotto rurale Montevecchio

ACQUEDOTTI - Toscana

- 21** Acquedotto rurale Badia della Valle
- 22** Acquedotto rurale Corniolo di Casanuova
- 23** Acquedotto rurale Casalinello Castelnuovo

Acquedotti rurali

In ambito acquedottistico, le risorse rese disponibili dal PSR in Regione Emilia-Romagna, sono state utilizzate esclusivamente per l'adeguamento degli acquedotti rurali realizzati dalla fine degli anni '50 dall'allora Consorzio di Brisighella, mentre in Regione Toscana per l'adeguamento e il potenziamento di acquedotti rurali privati.

Gli impianti esistenti necessitavano di opere di messa a norma alle vigenti Leggi in materia di acqua destinata al consumo umano, soddisfatte mediante la recinzione delle zone di tutela assoluta della captazione della sorgente, l'installazione di cloratori automatici (in taluni casi ad alimentazione fotovoltaica), nonché l'integrale ricostruzione o l'adeguamento dei manufatti di decantazione e dei serbatoi di compenso.

Tali interventi non potevano prescindere da opere di miglioramento riguardo alle odierne esigenze di fruizione richieste dalle utenze, in termini di continuità dell'erogazione, portata e pressione dell'acqua, oggettivamente mutate rispetto alle necessità proprie degli anni di costruzione degli acquedotti, assolte mediante un adeguato dimensionamento delle condotte in PEAD e dei manufatti, in sostituzione delle vetuste tubazioni in acciaio tipo MANNESMAN.

Peculiarità degli acquedotti rurali, posti in territorio collinare e montano fino allo spartiacque appenninico, sono i considerevoli dislivelli che devono essere soddisfatti e le ragguardevoli distanze da coprire per la distribuzione ai fabbricati rurali sparsi, per la quale si è adottato il criterio di derivare dai serbatoi di accumulo una pluralità di condotte, ciascuna a servizio di un'area in cui le utenze sono omogenee per altitudine.

Inoltre, gli acquedotti tuttora in carico al Consorzio di Bonifica, attraverso una gestione costi/ricavi, sono stati interconnessi con la rete idrica comunale, al fine di integrare la risorsa idrica disponibile alle sorgenti - carente nelle stagioni siccitose - nonché, in limitati casi, per sostituire l'acqua sorgiva non più in grado, sia per quantità che per qualità, di soddisfare i requisiti chimici richiesti dalla normativa.

In tal caso la preziosa risorsa sorgiva non è stata dispersa, rimanendo il vecchio impianto nella disponibilità delle utenze per un utilizzo agricolo-aziendale.

Acquedotto Farfareto

recinzione della zona di tutela assoluta della captazione della sorgente Farfareto Sopra



Acquedotto Palazza

serbatoio di compenso/stazione di sollevamento



	Acquedotti	Comune	n. utenze	Importo Lavori	Cofinanziamento PSR	Quota a Carico Utenti	Lungh. (Km scavo)	Volume serbatoi (m³)	Lungh. media utenza
1	Basso Samoggia, Alto Samoggia e Monte Lodolone	Brisighella, Modigliana, Castrocaro T. E.T. Del Sole	85	€ 176.179,39	€ 110.884,62	€ 65.294,77	8,3 Progetto 21,4 Esistente	44	349
2	Casa Paro e S.Velzano	Brisighella	17	€ 175.760,29	€ 111.376,93	€ 64.383,36	5,46	20	321
3	Vaino	Brisighella, Marradi	18 (3 nuove)	€ 188.359,43	€ 102.779,51	€ 85.579,92	5,28	26	293
4	Palazza	Brisighella	10	€ 177.533,32	€ 111.204,00	€ 66.329,32	9,04	30	904
5	Sassuolo e Pagnano	Casola Valsenio	13 (5 nuove)	€ 210.787,99	€ 126.099,17	€ 84.688,82	7,04	30	542
6	Puriocielo	Brisighella	26 (9 nuove)	€ 215.558,68	€ 132.028,11	€ 83.530,57	9,15	30	352
7	Sommorio e S.Apollinare	Casola Valsenio, Palazuolo sul Senio	29 (2 nuove)	€ 180.912,29	€ 111.479,59	€ 69.432,70	4,2 Progetto 1,8 Esistente	60	207
8	Farfareto e Pedrosola	Brisighella	18 (4 nuove)	€ 136.482,93	€ 83.479,44	€ 53.003,49	4,12	22	229
9	Ghiozzano-Campiume	Brisighella	62 (17 nuove)	€ 151.728,64	€ 96.331,08	€ 55.397,56	6,96 Progetto 10,0 Esistente	40	270
10	Ibola	Modigliana	61	€ 80.457,51	€ 50.299,17	€ 30.158,34	-	110	-
11	Zappagrano	Modigliana-Tredozio	41	€ 53.424,81	€ 33.570,47	€ 19.854,34	-	60	-
12	Cesata-Monsignano	Modigliana-Tredozio	21	€ 111.049,01	€ 71.049,37	€ 39.999,64	3,2	10	152
13	Baffadi	Casola Valsenio	34	€ 112.772,29	€ 68.132,27	€ 44.640,02	3,47 Progetto 1,84 Esistente	45	156
14	Canovetto	Brisighella	26 (5 nuove)	€ 170.372,71	€ 107.838,90	€ 62.533,81	5,80	35	223
15	San Giorgio in Ceparano e Le Balze	Brisighella	74 (3 nuove)	€ 219.554,00	€ 139.168,09	€ 80.385,91	10,80 Progetto 12,43 Esistente	78	314
16	Chiesuola	Casola Valsenio	15 (6 nuove)	€ 198.476,35	€ 125.082,10	€ 73.394,25	10,49 Progetto 1,66 Esistente	30	810
17	Pianta	Brisighella	33	€ 225.717,94	€ 140.000,00	€ 85.717,94	8,10 Progetto 1,35 Esistente	10	286
18	Boesimo e Loiano	Brisighella	19	€ 178.149,66	€ 109.854,13	€ 68.295,53	7,50	40	395
19	Sant'Eufemia	Brisighella	13 (4 nuove)	€ 211.861,25	€ 134.227,85	€ 77.633,40	6,20	43	477
20	Montevecchio	Brisighella	12	€ 135.893,10	€ 84.116,59	€ 51.776,51	5,03 Progetto 1,10 Esistente	55	551
21	Badia della Valle	Marradi	11	€ 70.713,67	€ 64.820,87	€ 5.892,80	1,15	10	105
22	Cornioto di Casanuova	Firenzuola	33	€ 67.625,78	€ 61.990,30	€ 5.635,48	1,50	10	45
23	Casalinello-Castelnuovo	Marradi	5	€ 182.120,79	€ 166.927,99	€ 15.192,80	3,90	30	780
TOTALE			676 (58 nuove)	€ 3.631.491,83	€ 2.342.740,55	€ 1.288.751,28	126,69 Progetto 51,58 Esistente	868	368 (media)

1 Acquedotti rurali Basso Samoggia, Alto Samoggia e Monte Lodolone

Comuni: Brisighella, Modigliana, Castrocaro Terme e Terra del Sole

Province: Ravenna, Forlì-Cesena

Utenze: 85

Lunghezza di progetto (scavo): 8,3 km

Condotte PEAD: 10,09 km

Volume serbatoi: 44 m³

Lunghezza rete esistente: 21,4 km

Lunghezza media per utenza: 349 m

Alimentazione: sorgenti in località Cà Cimatti e Sassetto ed interconnessione con l'acquedotto comunale

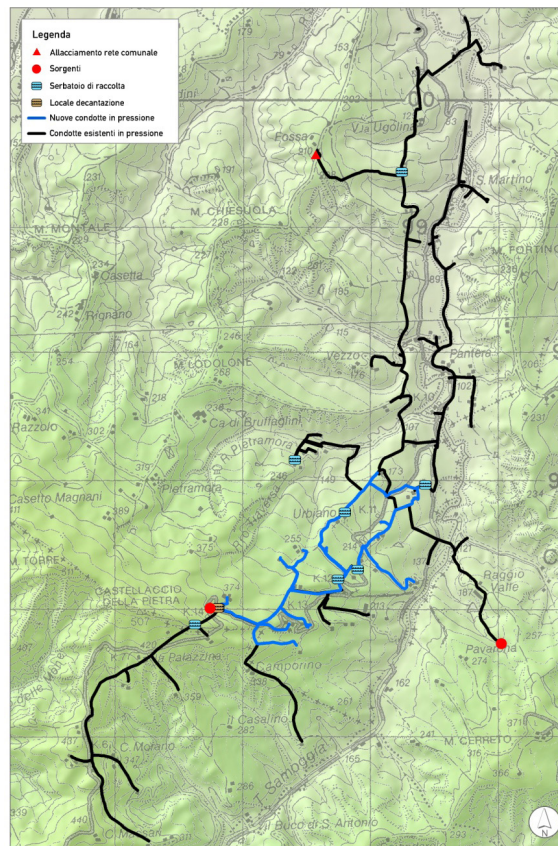
Descrizione intervento:

- lavori di miglioramento ed adeguamento;
- recinzione della zona di tutela assoluta delle captazioni delle sorgenti;
- installazione di un nuovo locale decantazione;
- installazione di n. 3 nuovi serbatoi in c.a. per una capacità totale di 30 m³, completi di precamera;
- installazione di impianti automatici di clorazione alimentati con pannelli fotovoltaici;
- sostituzione delle condotte, prevalentemente in acciaio tipo MANNESMANN, che manifestavano perdite in rete e risultavano parzialmente occluse da depositi calcarei, con tubazioni in polietilene ad alta densità (PEAD PE 100) con classe di resistenza alla pressione PN16 e PN25, del diametro compreso fra 32 e 63 mm.

SOMME IMPEGNATE

Costo totale dei lavori	€ 176.179,39
Contributo PSR	€ 110.884,62
Contributo utenti	€ 65.294,77

Planimetria dell'intervento



Comune: Brisighella
 Provincia: Ravenna

UtENZE: 17

Lunghezza di progetto (scavo): 5,46 km

Condotte PEAD: 7,16 km

Volume serbatoi: 20 m³

Lunghezza media per utenza: 321 m

Impianto di sollevamento: n. 1 per un dislivello di 166 m

Alimentazione: sorgente in località Casa Paro ed interconnessione con l'acquedotto comunale

SOMME IMPEGNATE

Costo totale dei lavori	€ 175.760,29
Contributo PSR	€ 111.376,93
Contributo utenti	€ 64.383,36

Descrizione intervento:

- lavori di miglioramento ed adeguamento;
- recinzione della zona di tutela assoluta della captazione della sorgente;
- installazione di un nuovo locale decantazione;
- installazione di n. 2 nuovi serbatoi in c.a. per una capacità totale di 20 m³, completi di precamera;
- installazione di impianto automatico di clorazione alimentato con pannelli fotovoltaici
- sostituzione delle condotte, prevalentemente in acciaio tipo MANNESMANN, che manifestavano perdite in rete e risultavano parzialmente occluse da depositi calcarei, con tubazioni in polietilene ad alta densità (PEAD PE 100) con classe di resistenza alla pressione PN16 e PN25, del diametro compreso fra 32 e 63 mm.

Planimetria dell'intervento



3 Acquedotto rurale Vaino

Comuni: Brisighella, Marradi

Province: Ravenna, Firenze

Utenze: 18

Lunghezza di progetto (scavo): 5,28 km

Condotte PEAD: 7,19 km

Volume serbatoi: 26 m³

Lunghezza media per utenza: 293 m

Impianto di sollevamento: n. 2 per un dislivello complessivo di 205 m

Alimentazione: sorgente in località Vaino ed interconnessione con l'acquedotto comunale

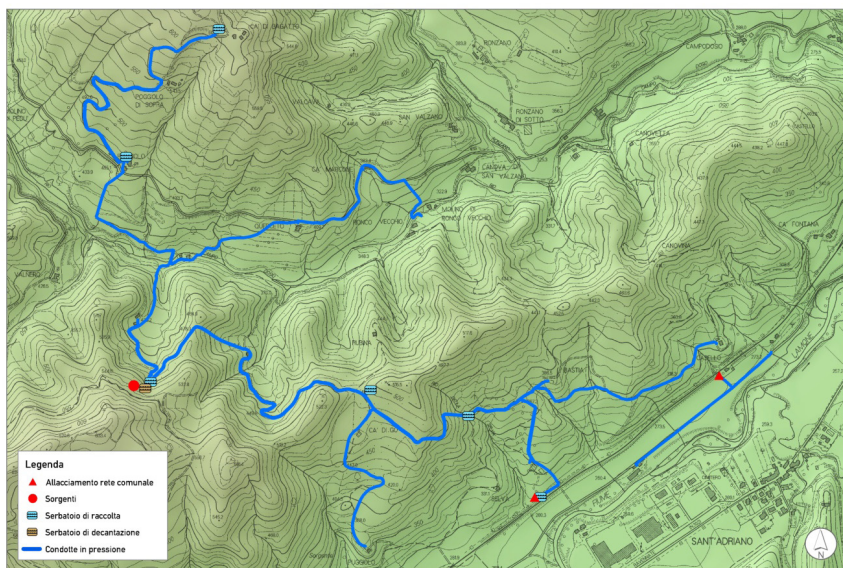
SOMME IMPEGNATE

Costo totale dei lavori	€ 188.359,43
Contributo PSR	€ 102.779,51
Contributo utenti	€ 85.579,92

Descrizione intervento:

- lavori di miglioramento ed adeguamento;
- recinzione della zona di tutela assoluta della captazione della sorgente;
- installazione di n. 3 nuovi serbatoi in c.a. per una capacità totale di 26 m³, completi di precamera;
- installazione di impianto automatico di clorazione alimentato con pannelli fotovoltaici
- sostituzione delle condotte, prevalentemente in acciaio tipo MANNESMANN, che manifestavano perdite in rete e risultavano parzialmente occluse da depositi calcarei, con tubazioni in polietilene ad alta densità (PEAD PE 100) con classe di resistenza alla pressione PN16 e PN25, del diametro compreso fra 32, 40 e 63 mm.

Planimetria dell'intervento



Acquedotto rurale Palazza

4

Comune: Brisighella

Provincia: Ravenna

UtENZE: 10

Lunghezza di progetto (scavo): 9,04 km

Condotte PEAD: 13,34 km

Volume serbatoi: 30 m³

Lunghezza media per utenza: 904 m

Impianto di sollevamento: n. 2 per un dislivello complessivo di 255 m

Alimentazione: sorgente in località Palazza ed interconnessione con l'acquedotto comunale

Descrizione intervento:

- lavori di miglioramento ed adeguamento;
- recinzione della zona di tutela assoluta della captazione della sorgente;
- installazione di un nuovo locale decantazione;
- installazione di n. 3 nuovi serbatoi in c.a. per una capacità totale di 30 m³, completi di precamera;
- installazione di impianto automatico di clorazione alimentato con pannelli fotovoltaici
- sostituzione delle condotte, prevalentemente in acciaio tipo MANNESMANN, che manifestavano perdite in rete e risultavano parzialmente occluse da depositi calcarei, con tubazioni in polietilene ad alta densità (PEAD PE 100) con classe di resistenza alla pressione PN16 e PN25, del diametro compreso fra 32 e 63 mm.

SOMME IMPEGNATE

Costo totale dei lavori	€ 177.533,32
Contributo PSR	€ 111.204,00
Contributo utenti	€ 66.329,32

Planimetria dell'intervento



5 Acquedotti rurali Sassuolo e Pagano

Comune: Casola Valsenio

Provincia: Ravenna

UtENZE: 13

Lunghezza di progetto (scavo): 7,04 km

Condotte PEAD: 13,23 km

Volume serbatoi: 30 m³

Lunghezza media per utenza: 542 m

Impianto di sollevamento: n. 2 per un dislivello complessivo di 387 m

Alimentazione: acquedotto comunale

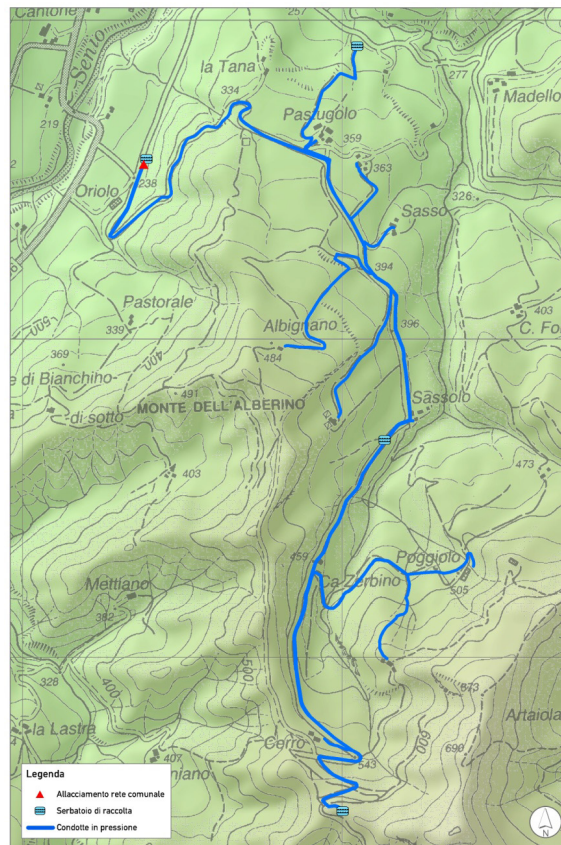
Descrizione intervento:

- lavori di miglioramento ed estensione dell'acquedotto comunale
- installazione di n. 3 nuovi serbatoi in c.a. per una capacità totale di 30 m³, completi di precamera;
- sostituzione delle condotte, prevalentemente in acciaio tipo MANNESMANN, che manifestavano perdite in rete e risultavano parzialmente occluse da depositi calcarei, con tubazioni in polietilene ad alta densità (PEAD PE 100) con classe di resistenza alla pressione PN16 e PN25, del diametro compreso fra 32, 50, 63 e 90 mm;
- utilizzo del vecchio impianto, alimentato dalla sorgente Pagnano, per usi grezzi aziendali.

SOMME IMPEGNATE

Costo totale dei lavori	€ 210.787,99
Contributo PSR	€ 126.099,17
Contributo utenti	€ 84.688,82

Planimetria dell'intervento



Comune: Brisighella
 Provincia: Ravenna

Utenze: 26
 Lunghezza di progetto (scavo): 9,15 km
 Condotte PEAD: 12,58 km
 Volume serbatoi: 30 m³
 Lunghezza media per utenza: 352 m
 Impianto di sollevamento: n. 2 per un dislivello complessivo di 330 m
 Alimentazione: acquedotto comunale

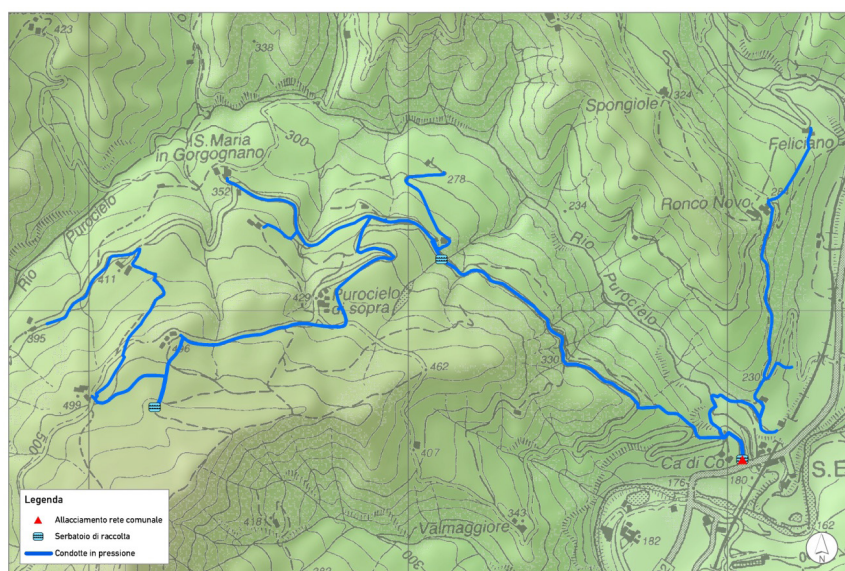
Descrizione intervento:

- miglioramento ed estensione dell'acquedotto comunale;
- installazione di n. 3 nuovi serbatoi in c.a. per una capacità totale di 30 m³, completi di precamera;
- sostituzione delle condotte, prevalentemente in acciaio tipo MANNESMANN, che manifestavano perdite in rete e risultavano parzialmente occluse da depositi calcarei, con tubazioni in polietilene ad alta densità (PEAD PE 100) con classe di resistenza alla pressione PN16 e PN25, del diametro compreso fra 32 e 63 mm;
- utilizzo del vecchio impianto, alimentato dalla sorgente Purocielo, per usi grezzi aziendali.

SOMME IMPEGNATE

Costo totale dei lavori	€ 215.558,68
Contributo PSR	€ 132.028,11
Contributo utenti	€ 83.530,57

Planimetria dell'intervento



7 Acquedotti rurali Sommorio e Sant'Apollinare

Comuni: Casola Valsenio, Palazzuolo sul Senio

Province: Ravenna, Firenze

UtENZE: 29

Lunghezza di progetto (scavo): 4,2 km

Condotte PEAD: 6,36 km

Volume serbatoi: 60 m³

Lunghezza rete esistente: 1,8 km

Lunghezza media per utenza: 207 m

Impianto di sollevamento: n. 3 per un dislivello complessivo di 200 m (di cui uno alimentato con pannelli fotovoltaici)

Alimentazione: sorgenti in località Sommorio e Il Bago ed interconnessione con l'acquedotto comunale

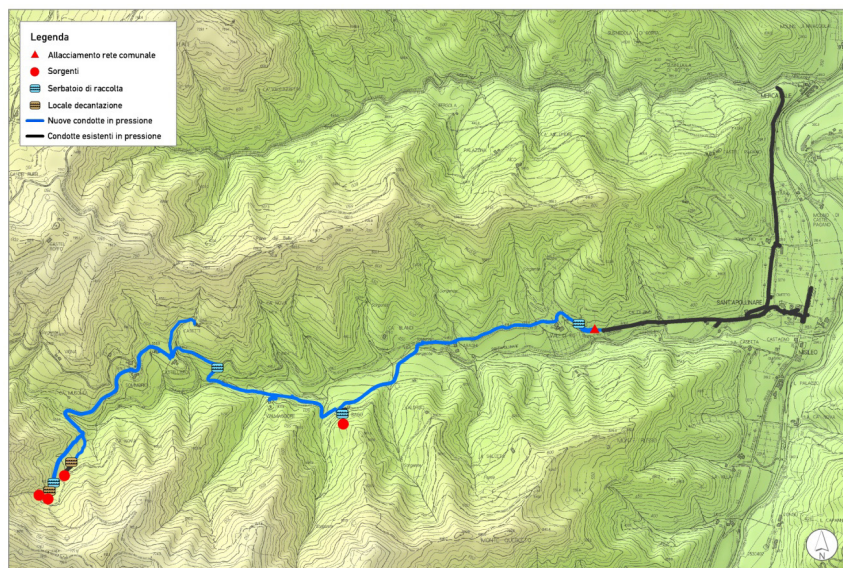
Descrizione intervento:

- Lavori di miglioramento ed adeguamento
- recinzione delle zone di tutela assoluta delle captazioni delle sorgenti;
- installazione di due nuovi locali decantazione;
- installazione di n. 2 nuovi serbatoi in c.a. ed adeguamento di un serbatoio esistente per una capacità totale di 60 m³, completi di precamera;
- installazione di impianto automatico di clorazione alimentato con pannelli fotovoltaici
- sostituzione delle condotte, prevalentemente in acciaio tipo MANNESMANN, che manifestavano perdite in rete e risultavano parzialmente occluse da depositi calcarei, con tubazioni in polietilene ad alta densità (PEAD PE 100) con classe di resistenza alla pressione PN16 e PN25, del diametro compreso fra 32, 40 e 63 mm

SOMME IMPEGNATE

Costo totale dei lavori	€ 180.912,29
Contributo PSR	€ 111.479,59
Contributo utenti	€ 69.432,70

Planimetria dell'intervento



Comune: Brisighella
 Provincia: Ravenna

UtENZE: 18

Lunghezza di progetto (scavo): 4,12 km

Condotte PEAD: 5,04 km

Volume serbatoi: 22 m³

Lunghezza media per utenza: 229 m

Impianto di sollevamento: n. 1 per un dislivello di 214 m

Alimentazione: sorgenti in località Farfareto Sopra ed interconnessione con l'acquedotto comunale

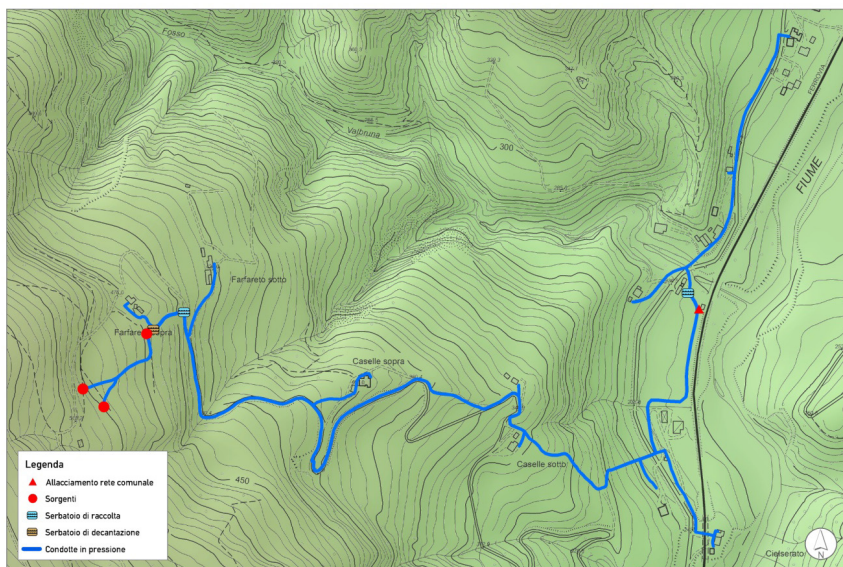
Descrizione intervento:

- lavori di miglioramento ed adeguamento
- recinzione delle zone di tutela assoluta delle captazioni delle sorgenti;
- installazione di un nuovo locale decantazione;
- installazione di n. 3 nuovi serbatoi in c.a. per una capacità totale di 22 m³, completi di precamera;
- installazione di impianto automatico di clorazione alimentato con pannelli fotovoltaici;
- sostituzione delle condotte, prevalentemente in acciaio tipo MANNESMANN, che manifestavano perdite in rete e risultavano parzialmente occluse da depositi calcarei, con tubazioni in polietilene ad alta densità (PEAD PE 100) con classe di resistenza alla pressione PN16 e PN25, del diametro compreso fra 32, 40 e 63 mm.

SOMME IMPEGNATE

Costo totale dei lavori	€ 136.482,93
Contributo PSR	€ 83.479,44
Contributo utenti	€ 53.003,49

Planimetria dell'intervento



9 Acquedotto rurale Ghiozzano-Campiume

Comune: Brisighella
Provincia: Ravenna

UtENZE: 62
Lunghezza di progetto (scavo): 6,96 km
Condotte PEAD: 9,46 km
Volume serbatoi: 40 m³
Lunghezza rete esistente: 10,00 km
Lunghezza media per utenza: 270 m
Impianto di sollevamento: n. 2 per un dislivello di 280 m
Alimentazione: sorgente in località Gambirano ed interconnessione con l'acquedotto comunale

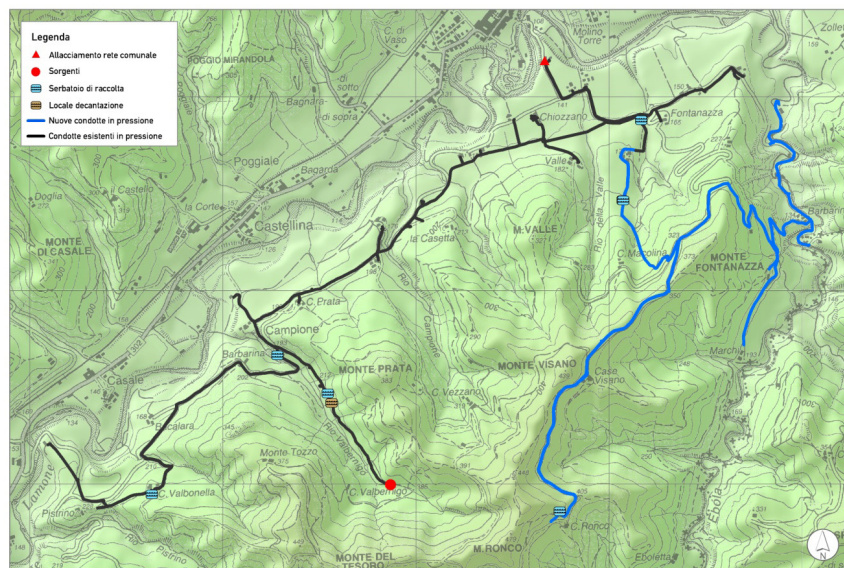
Descrizione intervento:

- lavori di miglioramento ed estensione;
- installazione di n. 2 nuovi serbatoi in c.a. per una capacità totale di 40 m³, completi di precamera;
- installazione di impianto automatico di clorazione alimentato con pannelli fotovoltaici;
- realizzazione di nuove condotte di adduzione in polietilene ad alta densità (PEAD PE 100) con classe di resistenza alla pressione PN16 e PN25, del diametro compreso fra 32 e 63 mm.

SOMME IMPEGNATE

Costo totale dei lavori	€ 151.728,64
Contributo PSR	€ 96.331,08
Contributo utenti	€ 55.397,56

Planimetria dell'intervento



Comune: Modigliana
 Provincia: Forlì-Cesena

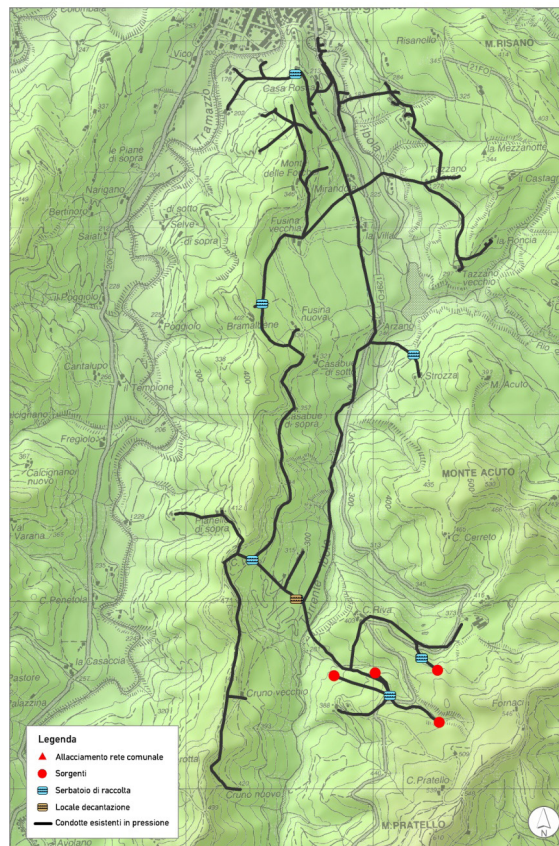
UtENZE: 61
 Volume serbatoi: 110 m³
 Alimentazione: sorgenti in località Pratello, Riva, Rivagotto

- Descrizione intervento:**
- lavori di adeguamento
 - recinzione delle zone di tutela assoluta delle captazioni delle sorgenti;
 - adeguamento di n. 3 locali decantazione;
 - installazione di n. 2 nuovi serbatoi in c.a. ed adeguamento di n. 3 serbatoi esistenti per una capacità totale di 110 m³, completi di precamera;
 - installazione di n. 3 impianti automatici di clorazione alimentati con pannelli fotovoltaici.

SOMME IMPEGNATE

Costo totale dei lavori	€ 80.457,51
Contributo PSR	€ 50.299,17
Contributo utenti	€ 30.158,34

Planimetria dell'intervento



11 Acquedotto rurale Zappagrano

Comuni: Modigliana, Tredozio

Provincia: Forlì-Cesena

UtENZE: 41

Volume serbatoi: 60 m³

Alimentazione: sorgenti in località Cà Forte, Rosignoli ed interconnessione con l'acquedotto comunale

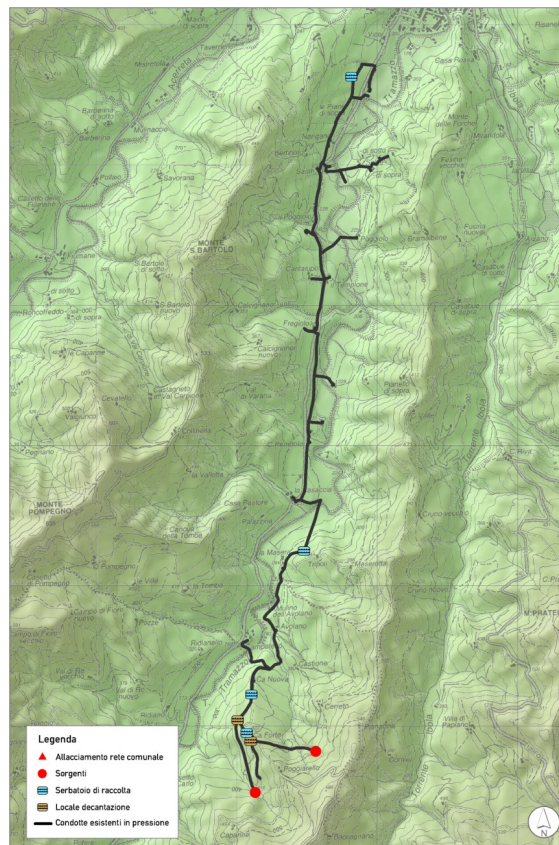
Descrizione intervento:

- lavori di adeguamento;
- recinzione delle zone di tutela assoluta delle captazioni delle sorgenti;
- adeguamento di n. 2 locali decantazione;
- installazione di n. 2 nuovi serbatoi in c.a. ed adeguamento di n. 1 serbatoio esistente per una capacità totale di 60 m³, completi di precamera;
- installazione di n. 1 impianto automatico di clorazione alimentato con pannelli fotovoltaici.

SOMME IMPEGNATE

Costo totale dei lavori	€ 53.424,81
Contributo PSR	€ 33.570,47
Contributo utenti	€ 19.854,34

Planimetria dell'intervento



Comuni: Modigliana, Tredozio

Provincia: Forlì-Cesena

UtENZE: 21

Lunghezza di progetto (scavo): 3,2 km

Condotte PEAD: 5,58 km

Volume serbatoi: 10 m³

Lunghezza media per utenza: 152 m

Impianto di sollevamento: n. 1 per un dislivello di 56 m

Descrizione intervento:

- estensione dell'acquedotto comunale;
- installazione di n. 1 nuovo serbatoio in c.a. per una capacità totale di 10 m³, completo di precamera;
- realizzazione di nuove condotte di adduzione in polietilene ad alta densità (PEAD PE 100) con classe di resistenza alla pressione PN16 e PN25, del diametro di 63 mm.

SOMME IMPEGNATE

Costo totale dei lavori	€ 111.049,01
Contributo PSR	€ 71.049,37
Contributo utenti	€ 39.999,64

Planimetria dell'intervento



13 Acquedotto rurale Baffadi

Comune: Casola Valsenio

Provincia: Ravenna

UtENZE: 34

Lunghezza di progetto (scavo): 3,47 km

Condotte PEAD: 5,96 km

Volume serbatoi: 45 m³

Lunghezza rete esistente: 1,84 km

Lunghezza media per utenza: 156 m

Alimentazione: sorgenti in località Ardenghi ed interconnessione con l'acquedotto comunale

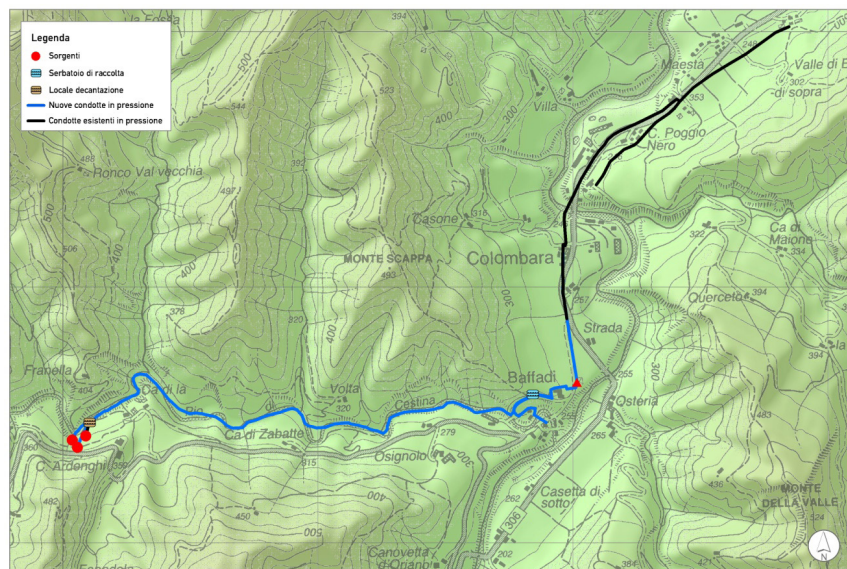
SOMME IMPEGNATE

Costo totale dei lavori	€ 112.772,79
Contributo PSR	€ 68.132,27
Contributo utenti	€ 44.640,02

Descrizione intervento:

- lavori di miglioramento ed adeguamento;
- recinzione delle zone di tutela assoluta delle captazioni delle sorgenti;
- installazione di un nuovo locale decantazione;
- installazione di n. 1 nuovi serbatoio in c.a. per una capacità totale di 45 m³, completo di precamera;
- installazione di impianto automatico di clorazione;
- sostituzione delle condotte, prevalentemente in acciaio tipo MANNESMANN, che manifestavano perdite in rete e risultavano parzialmente occluse da depositi calcarei, con tubazioni in polietilene ad alta densità (PEAD PE 100) con classe di resistenza alla pressione PN16, del diametro compreso fra 32, 63 e 90 mm.

Planimetria dell'intervento



Comune: Brisighella
 Provincia: Ravenna

UtENZE: 26

Lunghezza di progetto (scavo): 5,8 km

Condotte PEAD: 10,00 km

Volume serbatoi: 35 m³

Lunghezza media per utenza: 223 m

Impianto di sollevamento: n. 1 per un dislivello di 231 m

Alimentazione: sorgente in località Canovetto ed interconnessione con l'acquedotto comunale

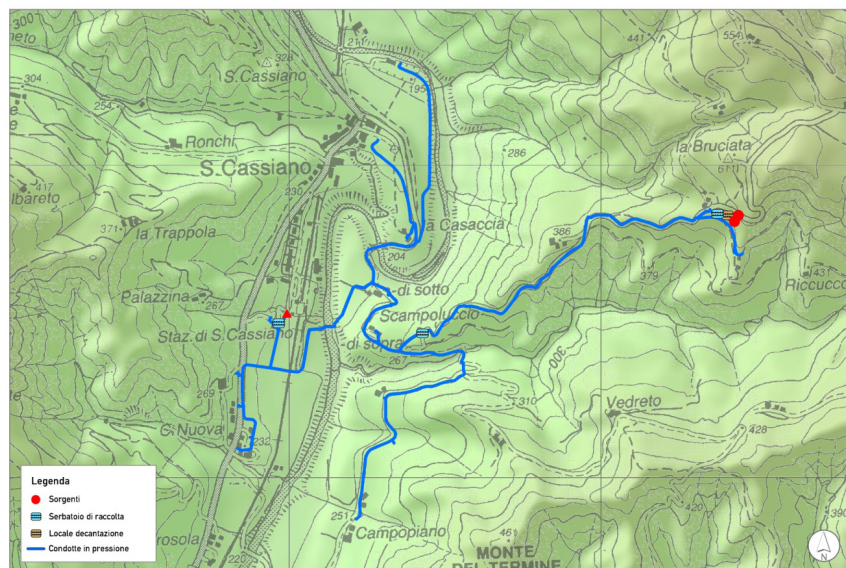
Descrizione intervento:

- lavori di miglioramento ed adeguamento;
- recinzione della zona di tutela assoluta della captazione della sorgente;
- installazione di un nuovo locale decantazione;
- installazione di n. 2 nuovi serbatoi in c.a. ed adeguamento di un serbatoio esistente per una capacità totale di 35 m³, completi di precamera;
- installazione di n. 1 impianto automatico di clorazione alimentato con pannelli fotovoltaici;
- sostituzione delle condotte, prevalentemente in acciaio tipo MANNESMANN, che manifestavano perdite in rete e risultavano parzialmente occluse da depositi calcarei, con tubazioni in polietilene ad alta densità (PEAD PE 100) con classe di resistenza alla pressione PN16 e PN 25, del diametro compreso fra 32 e 63 mm

SOMME IMPEGNATE

Costo totale dei lavori	€ 170.372,71
Contributo PSR	€ 107.838,90
Contributo utenti	€ 62.533,81

Planimetria dell'intervento



15 Acquedotti rurali San Giorgio in Ceparano e Le Balze

Comune: Brisighella

Provincia: Ravenna

UtENZE: 74

Lunghezza di progetto (scavo): 10,80 km

Condotte PEAD: 11,57 km

Volume serbatoi: 78 m³

Lunghezza rete esistente: 12,43 km

Lunghezza media per utenza: 314 m

Alimentazione: sorgenti in località Canovaccia e Paderno-
ne ed interconnessione con l'acquedotto comunale

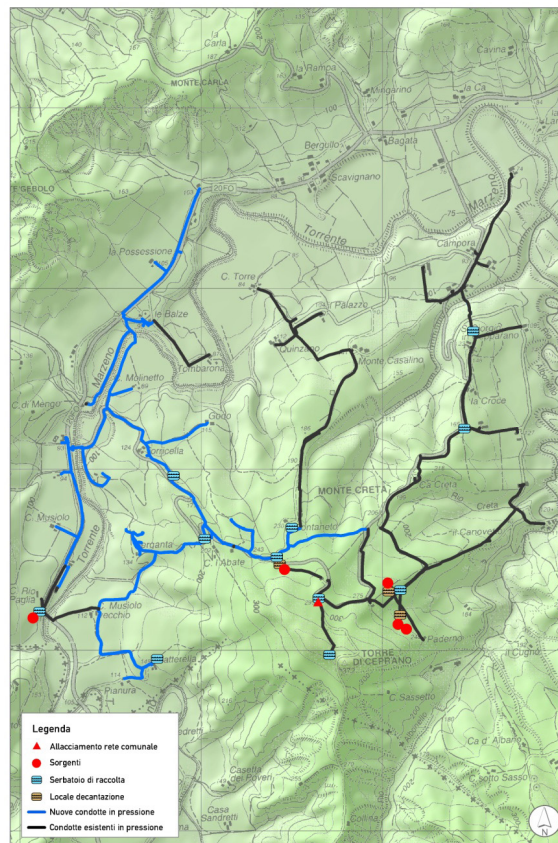
Descrizione intervento:

- lavori di miglioramento ed adeguamento;
- recinzione delle zone di tutela assoluta delle captazioni della sorgenti;
- installazione di un nuovo locale decantazione;
- adeguamento di n. 4 serbatoi esistenti per una capacità totale di 78 m³;
- installazione di n. 1 impianto automatico di clorazione alimentato con pannelli fotovoltaici;
- sostituzione delle condotte, prevalentemente in acciaio tipo MANNESMANN, che manifestavano perdite in rete e risultavano parzialmente occluse da depositi calcarei, con tubazioni in polietilene ad alta densità (PEAD PE 100) con classe di resistenza alla pressione PN16, del diametro compreso fra 32 e 63 mm.

SOMME IMPEGNATE

Costo totale dei lavori	€ 219.554,00
Contributo PSR	€ 139.168,09
Contributo utenti	€ 80.385,91

Planimetria dell'intervento



Comune: Casola Valsenio

Provincia: Ravenna

UtENZE: 15

Lunghezza di progetto (scavo): 10,49 km

Condotte PEAD: 12,99 km

Volume serbatoi: 30 m³

Lunghezza rete esistente: 1,66 km

Lunghezza media per utenza: 810 m

Impianto di sollevamento: n. 2 per un dislivello di 234 m

Alimentazione: sorgente in località Chiesuola ed interconnessione con l'acquedotto comunale

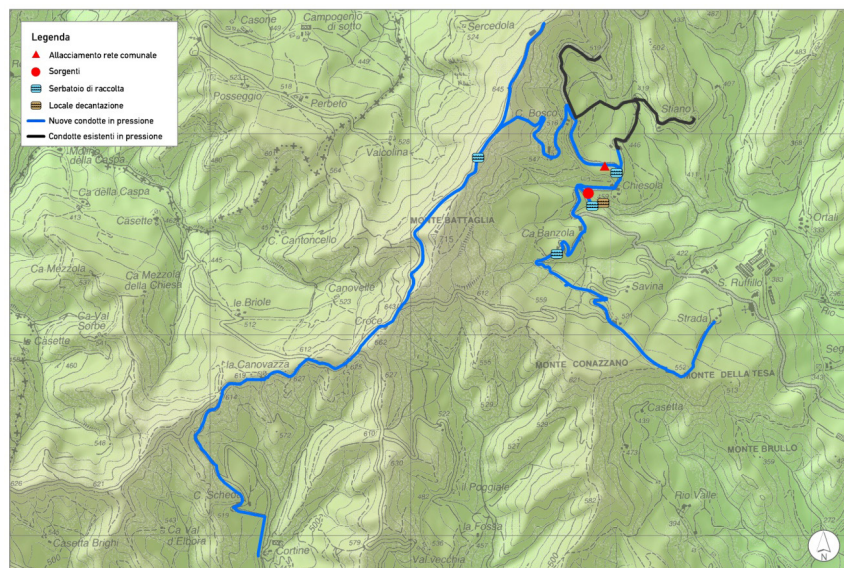
Descrizione intervento:

- lavori di adeguamento ed estendimento;
- recinzione della zona di tutela assoluta della captazione della sorgente;
- installazione di un nuovo locale decantazione;
- installazione di n. 3 nuovi serbatoi in c.a. per una capacità totale di 30 m³, completi di precamera;
- installazione di n. 1 impianto automatico di clorazione;
- sostituzione delle condotte, prevalentemente in acciaio tipo MANNESMANN, che manifestavano perdite in rete e risultavano parzialmente occluse da depositi calcarei, con tubazioni in polietilene ad alta densità (PEAD PE 100) con classe di resistenza alla pressione PN16, del diametro compreso fra 32, 63 e 75 mm.

SOMME IMPEGNATE

Costo totale dei lavori	€ 198.476,35
Contributo PSR	€ 125.082,10
Contributo utenti	€ 73.394,25

Planimetria dell'intervento



17 Acquedotto rurale Pianta

Comune: Brisighella

Provincia: Ravenna

UtENZE: 33

Lunghezza di progetto (scavo): 8,10 km

Condotte PEAD: 14,50 km

Volume serbatoi: 10 m³

Lunghezza rete esistente: 1,35 km

Lunghezza media per utenza: 286 m

Impianto di sollevamento: n. 2 per un dislivello totale complessivo di 333 m

Alimentazione: interconnessione con acquedotto rurale Farfareto (sorgente Farfareto Sopra ed acquedotto comunale)

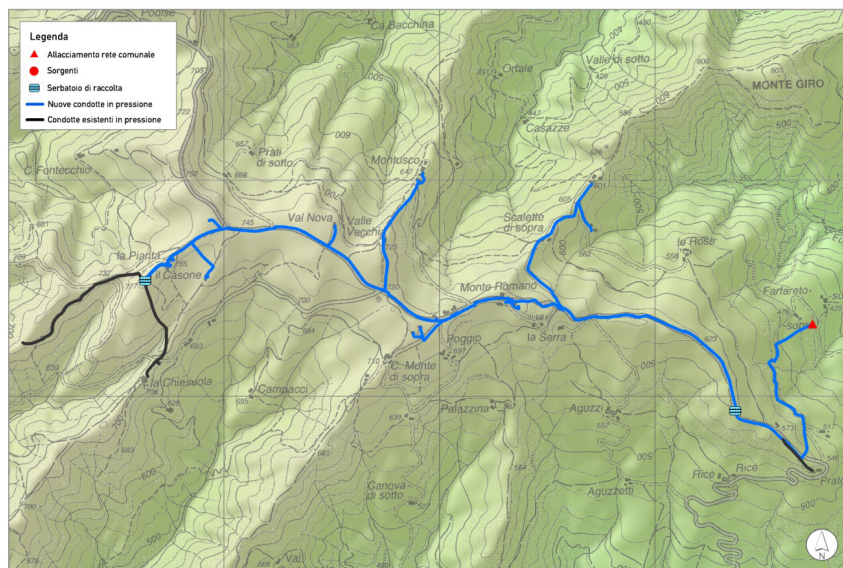
Descrizione intervento:

- lavori di miglioramento ed adeguamento;
- installazione di n. 1 nuovo serbatoio in c.a. per una capacità totale di 10 m³, completo di precamera;
- sostituzione delle condotte, prevalentemente in acciaio tipo MANNESMANN, che manifestavano perdite in rete e risultavano parzialmente occluse da depositi calcarei, con tubazioni in polietilene ad alta densità (PEAD PE 100) con classe di resistenza alla pressione PN16, del diametro compreso fra 32, 63 e 90 mm.

SOMME IMPEGNATE

Costo totale dei lavori	€ 225.717,94
Contributo PSR	€ 140.000,00
Contributo utenti	€ 85.717,94

Planimetria dell'intervento



Comune: Brisighella
 Provincia: Ravenna

UtENZE: 19

Lunghezza di progetto (scavo): 7,50 km

Condotte PEAD: 12,01 km

Volume serbatoi: 40 m³

Lunghezza media per utenza: 395 m

Impianto di sollevamento: n. 1 per un dislivello di 165 m

Alimentazione: sorgenti in località Sura e Loiano ed interconnessione con l'acquedotto comunale

Descrizione intervento:

- lavori di miglioramento ed adeguamento;
- recinzione delle zone di tutela assoluta delle captazioni delle sorgenti;
- installazione di n. 2 nuovi locali decantazione;
- installazione di n. 1 nuovo serbatoio in c.a. ed adeguamento di n. 2 serbatoi esistenti per una capacità totale di 40 m³, completi di precamera;
- installazione di n. 2 impianti automatici di clorazione alimentati con pannelli fotovoltaici;
- sostituzione delle condotte, prevalentemente in acciaio tipo MANNESMANN, che manifestavano perdite in rete e risultavano parzialmente occluse da depositi calcarei, con tubazioni in polietilene ad alta densità (PEAD PE 100) con classe di resistenza alla pressione PN16, del diametro compreso fra 32 e 63 mm

SOMME IMPEGNATE

Costo totale dei lavori	€ 178.149,66
Contributo PSR	€ 109.854,13
Contributo utenti	€ 68.295,53

Planimetria dell'intervento



19 Acquedotto rurale Sant'Eufemia

Comune: Brisighella
Provincia: Ravenna

UtENZE: 13

Lunghezza di progetto (scavo): 6,20 km

Condotte PEAD: 8,59 km

Volume serbatoi: 43 m³

Lunghezza media per utenza: 477 m

Impianto di sollevamento: n. 5 per un dislivello complessivo di 376 m

Alimentazione: acquedotto comunale

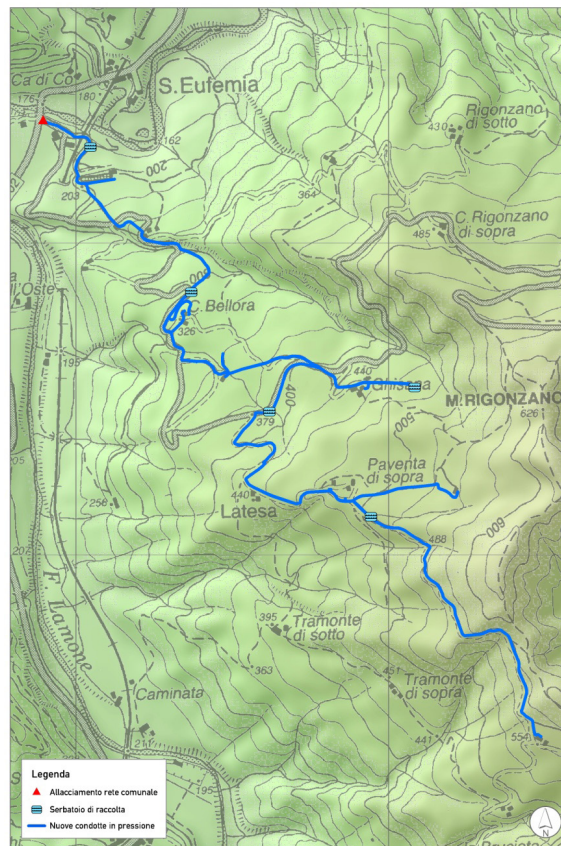
Descrizione intervento:

- Lavori di miglioramento ed estendimento;
- installazione di n. 6 nuovi serbatoi in c.a. per una capacità totale di 43 m³, completi di precamera;
- sostituzione delle condotte, prevalentemente in acciaio tipo MANNESMANN, che manifestavano perdite in rete e risultavano parzialmente occluse da depositi calcarei, con tubazioni in polietilene ad alta densità (PEAD PE 100) con classe di resistenza alla pressione PN16 e PN25, del diametro compreso fra 32, 40 e 63 mm;
- utilizzo del vecchio impianto, alimentato dalle sorgenti in località Ghizana, per usi grezzi aziendali.

SOMME IMPEGNATE

Costo totale dei lavori	€ 211.861,25
Contributo PSR	€ 134.227,85
Contributo utenti	€ 77.633,40

Planimetria dell'intervento



Comune: Brisighella

Provincia: Ravenna

UtENZE: 12

Lunghezza di progetto (scavo): 5,03 km

Condotte PEAD: 6,12 km

Volume serbatoi: 55 m³

Lunghezza rete esistente: 1,10 km

Lunghezza media per utenza: 511 m

Impianto di sollevamento: n° 1 per un dislivello di 108 m

Alimentazione: sorgenti in località Pianta e Fontecchio

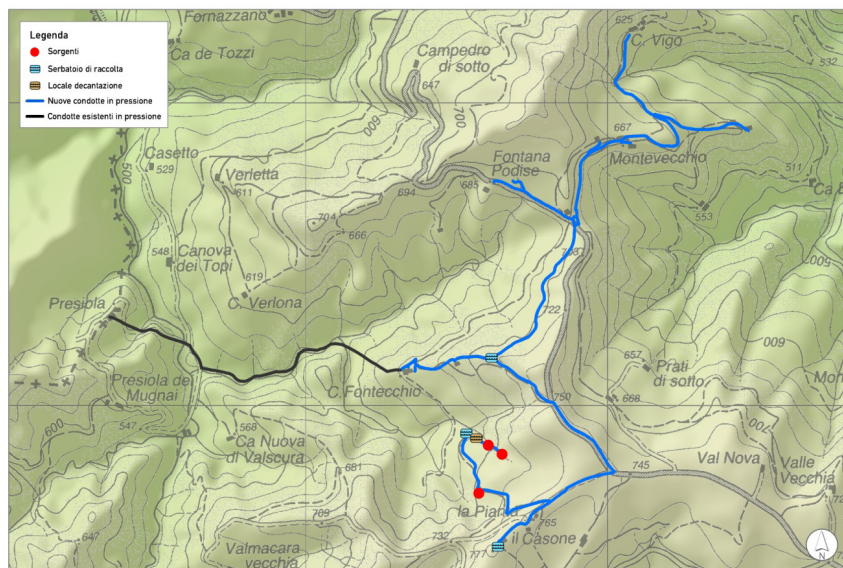
Descrizione intervento:

- Lavori di miglioramento ed adeguamento;
- recinzione delle zone di tutela assoluta delle captazioni delle sorgenti;
- installazione di n. 1 nuovo locale decantazione;
- installazione di n. 2 nuovi serbatoi in c.a. per una capacità totale di 40 m³, completi di precamera;
- installazione di n. 1 impianti automatici di clorazione;
- sostituzione delle condotte, prevalentemente in acciaio tipo MANNESMANN, che manifestavano perdite in rete e risultavano parzialmente occluse da depositi calcarei, con tubazioni in polietilene ad alta densità (PEAD PE 100) con classe di resistenza alla pressione PN16, del diametro compreso fra 32 e 63 mm.

SOMME IMPEGNATE

Costo totale dei lavori	€ 135.893,10
Contributo PSR	€ 84.116,59
Contributo utenti	€ 51.776,51

Planimetria dell'intervento



21 Acquedotto rurale Badia della Valle

Comune: Marradi
Provincia: Firenze

Utenze: 11
Lunghezza di progetto (scavo): 1,15 km
Condotte PEAD: 1,71 km
Volume serbatoi: 10 m³
Lunghezza media per utenza: 105 m
Alimentazione: sorgenti in località Val della Casa

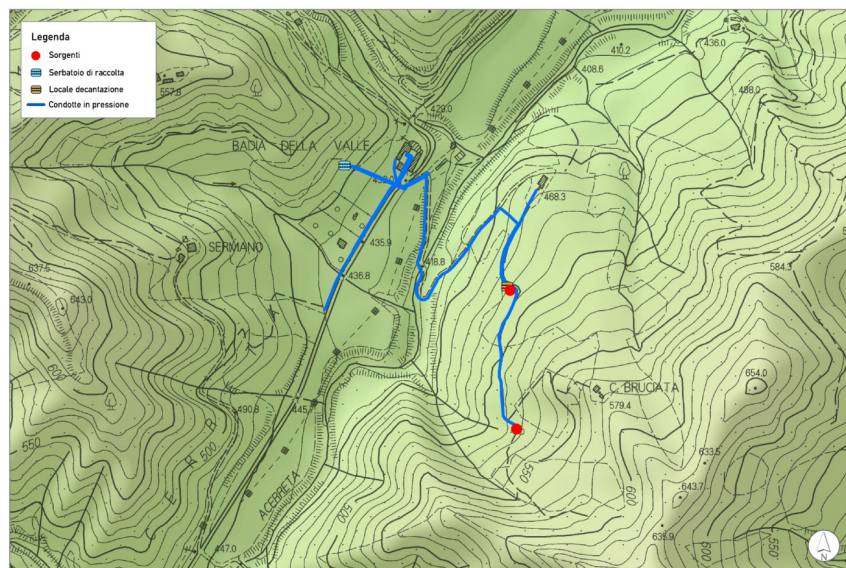
SOMME IMPEGNATE

Costo totale dei lavori	€ 70.713,67
Contributo PSR	€ 64.820,87
Contributo utenti	€ 5.892,80

Descrizione intervento:

- lavori di adeguamento e potenziamento;
- recinzione delle zone di tutela assoluta delle captazioni delle sorgenti;
- installazione di n. 1 nuovo locale decantazione;
- installazione di n. 1 nuovo serbatoio in c.a. per una capacità totale di 10 m³, completi di precamera;
- installazione di n. 1 impianto automatico di clorazione alimentato con pannello fotovoltaico;
- sostituzione delle condotte, prevalentemente in acciaio tipo MANNESMANN, che manifestavano perdite in rete e risultavano parzialmente occluse da depositi calcarei, con tubazioni in polietilene ad alta densità (PEAD PE 100) con classe di resistenza alla pressione PN16, del diametro compreso fra 32 e 63 mm.

Planimetria dell'intervento



Comune: Firenzuola
 Provincia: Firenze

UtENZE: 33

Lunghezza di progetto (scavo): 1,50 km

Condotte PEAD: 1,50 km

Volume serbatoi: 10 m³

Lunghezza media per utenza: 45 m

Alimentazione: sorgente in località Acqua Bona

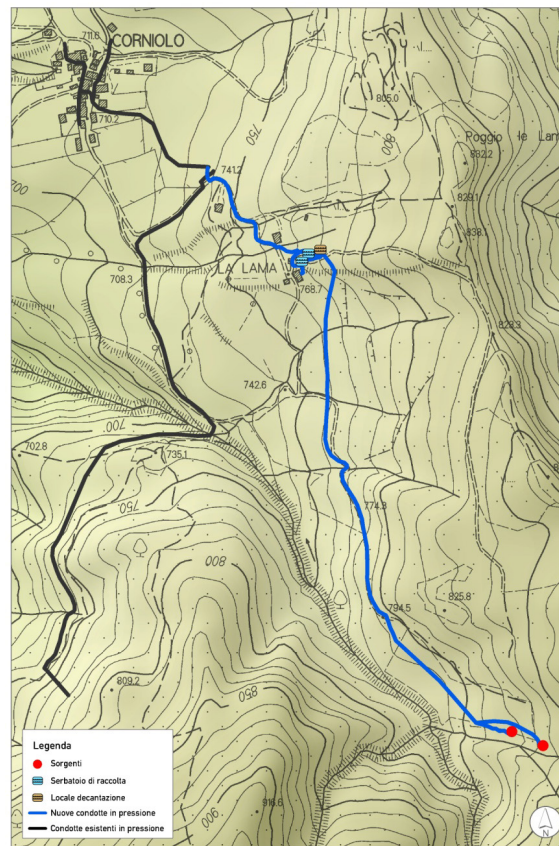
Descrizione intervento:

- lavori di manutenzione straordinaria;
- recinzione delle zone di tutela assoluta delle captazioni delle sorgenti;
- installazione di n. 1 nuovo locale decantazione;
- installazione di n. 1 nuovo serbatoio in c.a. per una capacità totale di 10 m³, completi di precamera;
- installazione di n. 1 impianto automatico di clorazione;
- sostituzione delle condotte, prevalentemente in acciaio tipo MANNESMANN, che manifestavano perdite in rete e risultavano parzialmente occluse da depositi calcarei, con tubazioni in polietilene ad alta densità (PEAD PE 100) con classe di resistenza alla pressione PN16, del diametro di 63 mm.

SOMME IMPEGNATE

Costo totale dei lavori	€ 67.625,78
Contributo PSR	€ 61.990,30
Contributo utenti	€ 5.635,48

Planimetria dell'intervento



23 Acquedotto rurale Casalino Castelnuovo

Comune: Marradi
Provincia: Firenze

UtENZE: 5

Lunghezza di progetto (scavo): 3,90 km

Condotte PEAD: 4,60 km

Volume serbatoi: 30 m³

Lunghezza media per utenza: 780 m

Impianto di sollevamento: n° 3 per un dislivello complessivo di 333 m

Alimentazione: sorgente in località Sazzi ed interconnessione con l'acquedotto comunale

Descrizione intervento:

- lavori di adeguamento, ampliamento e potenziamento;
- recinzione della zona di tutela assoluta della captazione delle sorgenti;
- installazione di n. 1 nuovo locale decantazione;
- installazione di n. 3 nuovi serbatoi in c.a. per una capacità totale di 30 m³, completi di precamera;
- installazione di n. 1 impianti automatici di clorazione;
- realizzazione di nuove condotte di adduzione in polietilene ad alta densità (PEAD PE 100) con classe di resistenza alla pressione PN16 e PN25, del diametro compreso fra 32, 40 e 63 mm.

SOMME IMPEGNATE

Costo totale dei lavori	€ 182.120,79
Contributo PSR	€ 166.927,99
Contributo utenti	€ 15.192,80

Planimetria dell'intervento



Acquedotto Samoggia

recinzione della zona di tutela assoluta della captazione della sorgente Cà Cimatti



Interno locale decantazione



Acquedotto Badia della Valle

- recinzione della zona di tutela assoluta della captazione della sorgente Val della Casa
- locale decantazione con impianto di clorazione automatico ad alimentazione fotovoltaica



STRADE - Emilia-Romagna

- 24** Manutenzione straordinaria strada rurale Canali Fornaci
- 25** Manutenzione straordinaria strada rurale Canova-Ca' Marleschi
- 26** Manutenzione straordinaria strada rurale Cozzo
- 27** Manutenzione straordinaria strada rurale Castellaro
- 28** Manutenzione straordinaria strada rurale Fognanello
- 29** Manutenzione straordinaria strada rurale Purocielo
- 30** Manutenzione straordinaria strada rurale Canova-Tuffo
- 31** Manutenzione straordinaria strada rurale Vigne
- 32** Manutenzione straordinaria strada rurale Doccia
- 33** Manutenzione straordinaria strada rurale Piolo
- 34** Manutenzione straordinaria strada rurale Monte Gebolo
- 35** Manutenzione straordinaria strada rurale Villanova
- 36** Manutenzione straordinaria strada rurale Vinco
- 37** Manutenzione straordinaria strada rurale San Giovanni
- 38** Manutenzione straordinaria strada rurale Rio Maggiore

STRADE - Toscana

- 39** Manutenzione straordinaria strada rurale Cà Maggiore-Termini-Rio Valle
- 40** Manutenzione straordinaria strada rurale Lozzole
- 41** Manutenzione straordinaria strada rurale Fantino
- 42** Manutenzione straordinaria strada rurale Roncopiano
- 43** Manutenzione straordinaria strada rurale Faggiotto-Monte Rosso-Poggio Savena
- 44** Manutenzione straordinaria strada rurale Panare
- 45** Manutenzione straordinaria strada rurale Sasso-Monte Gianni



Manutenzioni straordinarie strade rurali

Buona parte del reticolo stradale minore esistente nel comprensorio consortile a monte della via Emilia è stato realizzato nel corso degli anni (dal 1920 ad oggi), attraverso varie forme di finanziamento dal Consorzio di Brisighella, oggi confluito nel Bonifica della Romagna Occidentale. Infatti, risulta dall'inventario delle opere la costruzione di n. 240 strade per complessivi km 482.

Ad oggi circa 417 km sono stati classificati dagli Enti territoriali competenti, in Regionali, Provinciali, Comunali, vicinali ad uso pubblico e vicinali ad uso privato ma restano tuttora 65 km in attesa di classificazione.

È proprio grazie alla capillare conoscenza del territorio, alla proficua collaborazione con gli Enti territoriali quali Comuni, Unioni di Comuni e Province oltre che al necessario spirito collaborativo ed imprenditoriale di aziende agricole e proprietari di terreni e fabbricati rurali che il Consorzio ha promosso e realizzato - in regime di accordo/convenzione con consorzi volontari formalmente costituiti - numerosi progetti di manutenzione straordinaria al fine di cogliere le opportunità rese disponibili dal PSR sia in Emilia-Romagna che in Toscana.

Peraltro, questa modalità operativa affiancata dalla capacità tecnico-amministrativa dell'ufficio tecnico Consortile di svolgere, con personale proprio, tutte le fasi necessarie quali il progetto, l'ottenimento dei titoli abilitativi, la direzione lavori, la contabilizzazione, il calcolo dei millesimi di ripartizione fra gli utenti, la formazione e gestione dei consorzi ha consentito di potersi dotare di un "parco progetti" ampio, di oltre 50 iniziative stradali, candidati poi al bando pubblico.

Di norma, le tipologie di lavorazioni che vengono svolte riguardano interventi di manutenzione straordinaria quali ripristino di frane localizzate, ricostruzione e ricarica con idonei inerti, limitate asfaltature e pavimentazioni con calcestruzzo debolmente armato, realizzazione di tagliacque e di tutte le opere afferenti alla sede stradale.

Di seguito sono illustrati i progetti realizzati, che hanno ottenuto il sussidio pubblico previsto nell'ambito del PSR 2007-2013.

	Strada	Comune	Costo totale dell'opera	Cofinanziamento PSR	Quota a Carico Utenti	Lunghezza (Km)
24	Canali - Fornaci	Tredozio	€ 94.768,26	€ 55.197,09	€ 39.571,17	1,864
25	Canova - Ca' Marleschi	Modigliana	€ 44.126,30	€ 25.701,53	€ 18.424,77	0,305
26	Cozzo	Casola Valsenio	€ 198.848,97	€ 139.194,28	€ 59.654,69	3,870
27	Castellaro	Casola Valsenio	€ 125.096,92	€ 87.567,84	€ 37.529,08	2,000
28	Fognanello	Brisighella	€ 84.137,07	€ 58.895,95	€ 25.241,12	2,170
29	Purocielo	Brisighella	€ 35.192,61	€ 24.634,83	€ 10.557,78	0,945
30	Canova - Tuffo	Casola Valsenio	€ 119.595,00	€ 83.176,50	€ 35.878,50	2,297
31	Vigne	Casola Valsenio	€ 145.183,29	€ 84.697,54	€ 60.485,75	3,155
32	Doccia	Casola Valsenio	€ 47.482,78	€ 27.911,53	€ 19.571,25	0,760
33	Piolo	Brisighella	€ 19.987,49	€ 12.227,64	€ 7.759,85	0,765
34	Monte Gebolo	Brisighella	€ 59.582,46	€ 34.716,82	€ 24.865,64	1,140
35	Villanova	Brisighella	€ 90.727,73	€ 54.732,04	€ 35.995,69	0,604
36	Vinco	Castel del Rio	€ 81.067,85	€ 47.650,57	€ 33.417,28	1,800
37	San Giovanni	Borgo Tossignano - Fontanelice	€ 102.970,87	€ 60.066,24	€ 42.904,63	2,250
38	Rio Maggiore	Borgo Tossignano	€ 78.068,29	€ 44.793,28	€ 33.275,01	1,140
39	Ca' Maggiore - Termini - Rio Valle	Palazuolo sul Senio	€ 97.109,90	€ 84.109,73	€ 13.000,17	3,170
40	Lozzole	Palazuolo sul Senio	€ 195.410,50	€ 164.085,15	€ 31.325,35	2,340
41	Fantino	Palazuolo sul Senio	€ 185.950,62	€ 156.141,74	€ 29.808,88	1,030
42	Roncopiano	Firenzuola	€ 153.394,75	€ 128.746,40	€ 24.648,35	1,375
43	Faggioto - Monte Rosso - Poggio Savena	Firenzuola	€ 140.395,67	€ 116.971,13	€ 23.424,54	4,265
44	Panare	Palazuolo sul Senio	€ 39.458,53	€ 32.882,11	€ 6.576,42	0,769
45	Sasso - Monte Gianni	Marradi	€ 96.200,00	€ 80.164,91	€ 16.035,00	1,960
TOTALE			€ 2.234.755,86	€ 1.604.264,85	€ 614.471,96	39,974

Comune di: Tredozio - Provincia di: Forlì-Cesena
 Lunghezza tratto stradale interessato dai lavori: 1,864 km
 Beneficiario del sussidio pubblico:

Consorzio Iniziative Tredoziesi -
 con sede a Tredozio - Via Barberina Ottignana, 41

Descrizione interventi realizzati:

- movimenti di materie (scavi e rilevati) per l'allargamento di alcuni tratti della sede stradale;
- profilatura delle cunette;
- formazione dell'ossatura stradale nel tratto pavimentato con cls;
- intasamento di massicciata con idonei inerti nei tratti che restano a fondo bianco;
- costruzione di tombini stradali e cunette trasversali;
- pavimentazione con calcestruzzo debolmente armato di n. 3 tratti:
 - 1° tratto alla prog. 280 m (L= 40 m);
 - 2° tratto dalla prog. 966 m fino alla dx del T. Tramazzo (L= 437 m) oltre alla diramazione per il podere Pollaio di Sotto (L= 84,70 m);
 - 3° tratto in sx del T. Tramazzo (L = 21 m)

Lavori: conclusi

Riepilogo quadro economico dell'intervento:

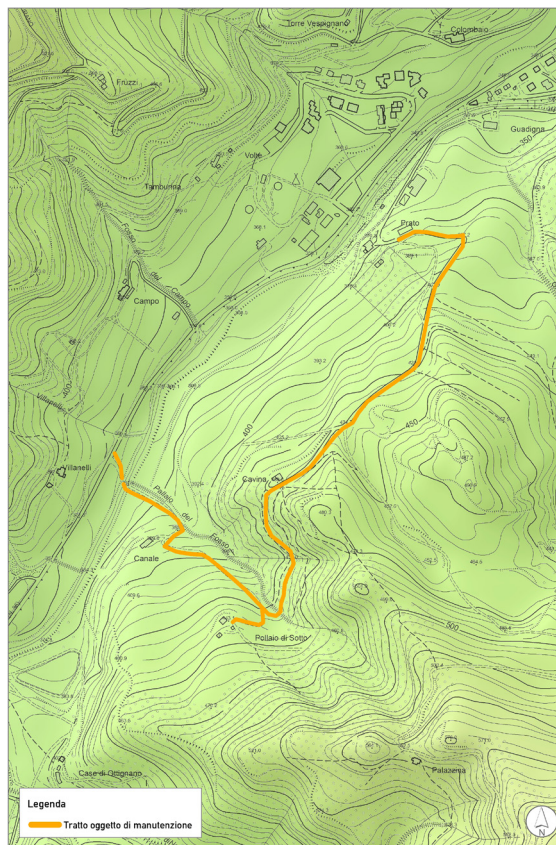
SOMME IMPEGNATE

Costo totale dell'opera	€ 94.768,26
Contributo PSR	€ 55.197,09
Contributo privati	€ 39.571,17

Tratto strada che resta a fondo bianco



Planimetria dell'intervento



Tratto strada che resta a fondo bianco



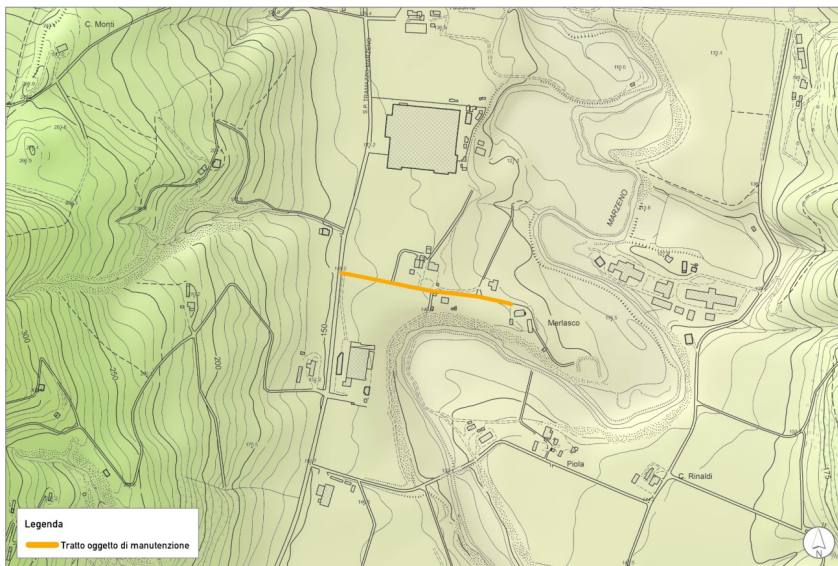
Comune di: Modigliana
 Provincia di: Forlì-Cesena
 Lunghezza tratto stradale interessato dai lavori: 0,305 km
 Beneficiario del sussidio pubblico:
 Consorzio Strada Rurale Canova
 Cà Marleschi - con sede a Modigliana -
 Via P.Faentina, 28

Descrizione interventi realizzati:

- intasamento di massicciata con idonei inerti dalla progressiva 0,000 km alla prog. 0,169 km;
- pavimentazione con calcestruzzo debolmente armato dalla prog. 0,000 km alla prog. 0,169 km (spessore 20 cm - L.media=3,50 m);
- pavimentazione con conglomerato bituminoso tipo binder dalla prog. 0,169 alla prog. 0,305;
- profilatura delle cunette nel tratto interessato dalla pavimentazione in conglomerato bituminoso tipo binder

Lavori: conclusi

Planimetria dell'intervento



Riepilogo quadro economico dell'intervento:

SOMME IMPEGNATE

Costo totale dell'opera	€ 44.126,30
Contributo PSR	€ 25.701,53
Contributo privati	€ 18.424,77

Tratto stradale pavimentato con cls



Tratto stradale pavimentato con binder



26 Manutenzione straordinaria Strada rurale Cozzo

Comune di: Casola Valsenio - Provincia di: Ravenna

Lunghezza tratto stradale interessato dai lavori: 3,870 km

Beneficiario del sussidio pubblico:

Consorzio Strada Rurale Cozzo -
con sede a Faenza - Via delle Vigne, 5

Descrizione interventi realizzati:

- scavi per riprofilatura tratti di scarpata, lato monte;
- scavi per apertura e/o riapertura della cunetta stradale;
- livellamenti del piano viabile;
- ricarichi del piano viabile con idonei inerti;
- installazione di tagliacque per l'allontanamento delle acque meteoriche dalla sede stradale;
- pavimentazione con conglomerato bituminoso tipo binder 8 cm, per una lunghezza complessiva di 1.658 m
- pavimentazione con calcestruzzo debolmente armato, limitatamente ai n. 2 tratti soggetti a maggiore usura perché più utilizzati o a pendenza accentuata per una lunghezza rispettivamente di 67 m e 112 m

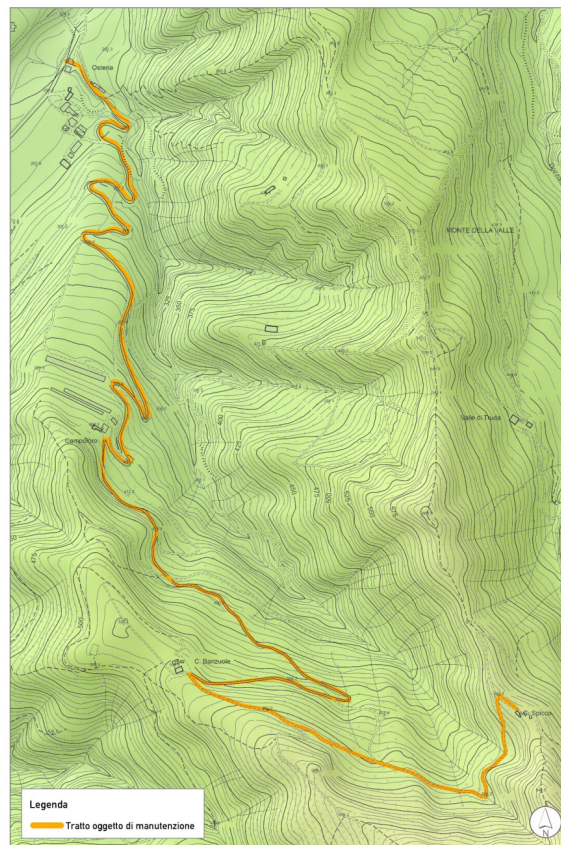
Lavori: conclusi

Riepilogo quadro economico dell'intervento:

SOMME IMPEGNATE

Costo totale dell'opera	€ 198.848,97
Contributo PSR	€ 139.194,28
Contributo privati	€ 59.654,69

Planimetria dell'intervento



Tratto stradale pavimentato con binder



Tratto stradale che resta a fondo bianco



Comune di: Casola Valsenio

Provincia di: Ravenna

Lunghezza tratto stradale

interessato dai lavori: 2,000 km

Beneficiario del sussidio pubblico:

Consorzio Strada Rurale Castellaro -

con sede a Casola Valsenio -

Via Colombarina, 1

Descrizione interventi realizzati:

1° tratto stradale - dal fabbricato rurale Collina al fabbricato Castellaro

- livellamento del piano viabile;
- ricarichi del piano viabile con idonei inerti;
- costruzione di un tombino stradale del diametro di 500 mm in località Collina della lunghezza di 13,50 m;
- pavimentazione con conglomerato bituminoso tipo binder 6 cm, con sovrastante manto di usura dello spessore medio di 3 cm, per una lunghezza complessiva di 635 m oltre alla diramazione per il podere Collina e podere Castellaro;
- ricostruzione di banchine stradali mediante l'utilizzo di misto stabilizzato;
- riapertura di cunette stradali parzialmente occluse.

2° tratto stradale - dal fabbricato rurale Castellaro al serbatoio HERA

- livellamento del piano viabile;
- ricarichi del piano viabile con idonei inerti;
- riapertura saltuaria di cunette stradali parzialmente occluse.

3° tratto stradale - dalla località Castellaro al podere Fonde

- pavimentazione con conglomerato bituminoso tipo binder 6 cm, con sovrastante manto di usura dello spessore medio di 3 cm, per una lunghezza di ml 692.

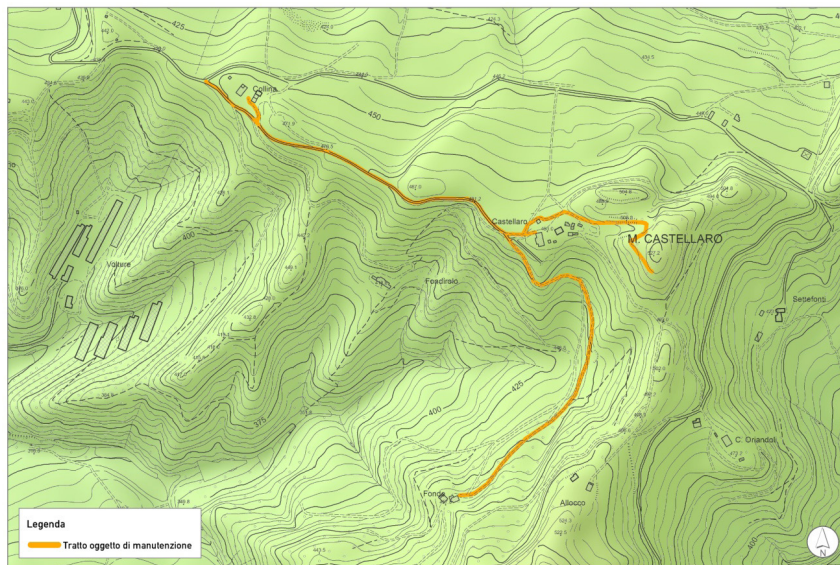
Lavori: conclusi

Riepilogo quadro economico dell'intervento:

SOMME IMPEGNATE

Costo totale dell'opera	€ 125.096,92
Contributo PSR	€ 87.567,84
Contributo privati	€ 37.529,08

Planimetria dell'intervento



Lavori in corso di esecuzione - ricarica con inerti



Lavori ultimati - tratto principale



28 Manutenzione straordinaria Strada rurale Fognanello

Comune di: Brisighella - Provincia di: Ravenna

Lunghezza tratto stradale interessato dai lavori: 2,170 km

Beneficiario del sussidio pubblico:

Consorzio Strada Rurale Fognanello -
con sede a Brisighella - Via Cavina, 35

Descrizione interventi realizzati:

1° tratto - dalla Comunale di Cavina al podere Fognanello:

- costruzione di n. 2 tombini stradali;
- intasamento della massicciata con idonei inerti;
- pavimentazione con conglomerato bituminoso tipo binder 7 cm, con sovrastante manto di usura dello spessore medio di 3 cm, per una lunghezza complessiva di ml 605 nel tratto soggetto a maggiore usura perché più utilizzato o a pendenza accentuata;
- ricostruzione di banchina stradale mediante l'utilizzo di idonei inerti
- riprofilatura di cunette stradali parzialmente occluse.

2° tratto - dal podere Fognanello al podere Casetto:

- intasamento di tutta la massicciata con idonei inerti.

3° tratto - dal podere Fognanello al podere Cà Albergo Rondinella:

- installazione di n. 8 tagliacque per l'allontanamento delle acque meteoriche dalla sede stradale;
- intasamento di tutta la massicciata con idonei inerti.
- riprofilatura di cunette stradali parzialmente occluse.

4° tratto - dal podere Fognanello al podere Monte Nuovo:

- realizzazione di pavimentazione in conglomerato cementizio armato per una lunghezza complessiva di m. 173

Lavori: conclusi

Riepilogo quadro economico dell'intervento:

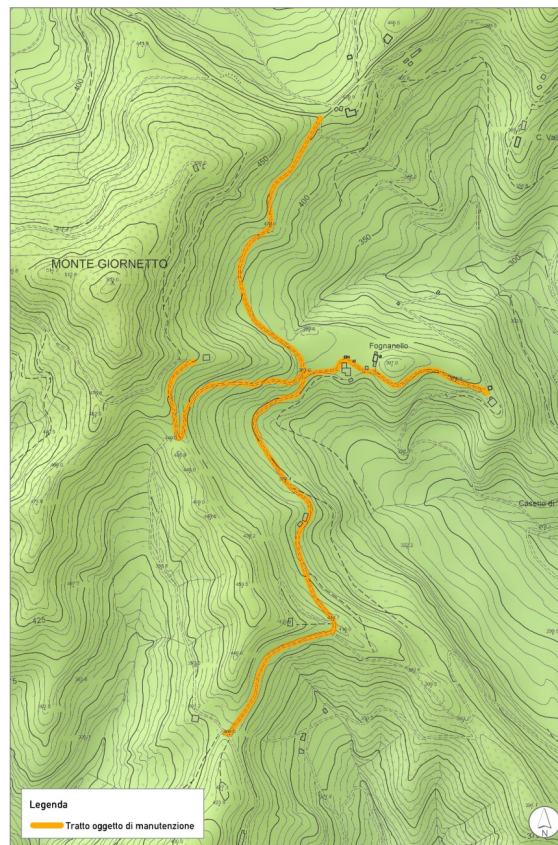
SOMME IMPEGNATE

Costo totale dell'opera	€ 84.137,07
Contributo PSR	€ 58.895,95
Contributo privati	€ 25.241,12

Tratto principale - lavori in corso di ultimazione



Planimetria dell'intervento



Da Fognanello al Podere Monte Nuovo - lavori ultimati



Comune di: Brisighella

Provincia di: Ravenna

Lunghezza tratto stradale

interessato dai lavori: 0,945 km

Beneficiario del sussidio pubblico:

Consorzio Strada Rurale Purocielo -
con sede a Brisighella - Via Purocielo, 11

Descrizione interventi realizzati:

- scavi per riapertura della cunetta stradale;
- livellamenti del piano viabile;
- ricarichi del piano viabile con misto stabilizzato per una lunghezza di 0,945 km;
- pavimentazione del piano viabile, limitatamente ai n. 2 tratti a forte pendenza, eseguita con calcestruzzo dello spessore finito di circa 10 cm e rete elettrosaldata Ø 6 maglia 20x20 cm

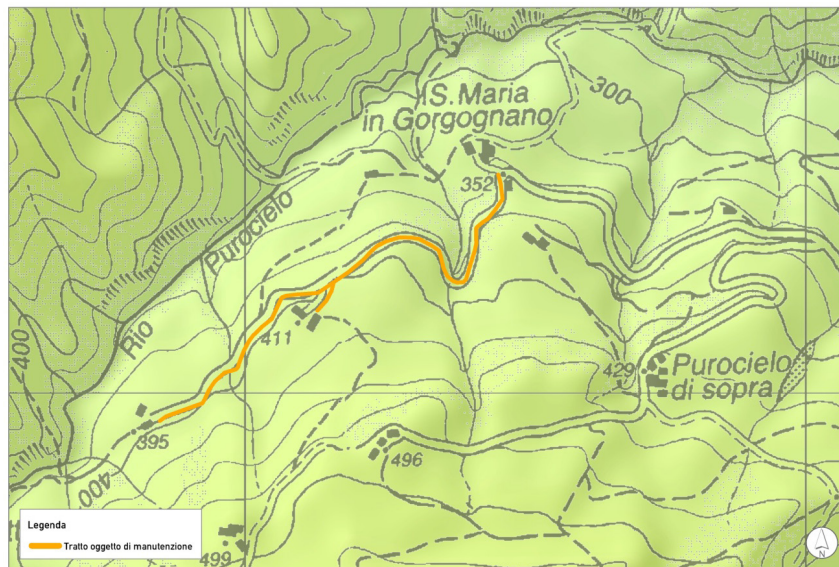
Lavori: conclusi

Riepilogo quadro economico dell'intervento:

SOMME IMPEGNATE

Costo totale dell'opera	€ 35.192,61
Contributo PSR	€ 24.634,83
Contributo privati	€ 10.557,78

Planimetria dell'intervento



Preparazione del piano di posa e fossetta stradale nel tratto che resta a fondo bianco



Lavori ultimati



Comune di: Casola Valsenio - **Provincia di:** Ravenna

Lunghezza tratto stradale interessato dai lavori: 2,297 km

Beneficiario del sussidio pubblico: Consorzio Strada Rurale Canova Tuffo - con sede a Casola Valsenio - Via Sfirolo, 8

Descrizione interventi realizzati:

1° tronco -

dal ponte sul T. Senio al ponte sul rio Canalecchie:

- livellamento del piano viabile;
- ricarichi del piano viabile con idonei inerti;
- pavimentazione con conglomerato bituminoso tipo binder 6 cm, con sovrastante manto di usura dello spessore medio di 3 cm, per una lunghezza complessiva di 250 m;
- ricostruzione di banchine stradali mediante l'utilizzo di misto stabilizzato;
- riapertura di cunette stradali parzialmente occluse;
- installazione di parapetto stradale all'imbocco del ponte sul rio delle Canalecchie per una lunghezza di complessivi 20 m.

2° tronco -

dal ponte sul rio Canalecchie alla località Canova Tuffo:

- livellamento del piano viabile;
- costruzione di un tombino stradale del diametro di 500 mm in località bivio Casetto della lunghezza di 8,00 m;
- costruzione di n. 3 tagliacque per l'allontamento delle acque meteoriche dalla sede stradale;
- ricarichi del piano viabile con idonei inerti;
- riapertura saltuaria di cunette stradali parzialmente occluse.

3° tronco -

diramazione podere Casetto:

- scavo e allontanamento di materiale di risulta per l'allargamento e il miglioramento della sede stradale;
- livellamento del piano viabile;
- ricarichi del piano viabile con idonei inerti;
- riapertura saltuaria di cunette stradali parzialmente occluse.
- ricostruzione di banchine stradali mediante l'utilizzo di misto stabilizzato;

4° tronco -

diramazione Gebano Albareda castagneti Pifferi:

- livellamento del piano viabile;
- ricarichi del piano viabile con idonei inerti;
- pavimentazione con calcestruzzo armato di n. 2 tratti di sede stradale della lunghezza rispettivamente di m. 453 e m. 102;
- costruzione di n. 7 tombini stradali del diametro di 500 mm;
- costruzione di n. 11 tagliacque per l'allontamento delle acque meteoriche dalla sede stradale;
- riapertura saltuaria di cunette stradali parzialmente occluse.
- ricostruzione di banchine stradali mediante l'utilizzo di misto stabilizzato;

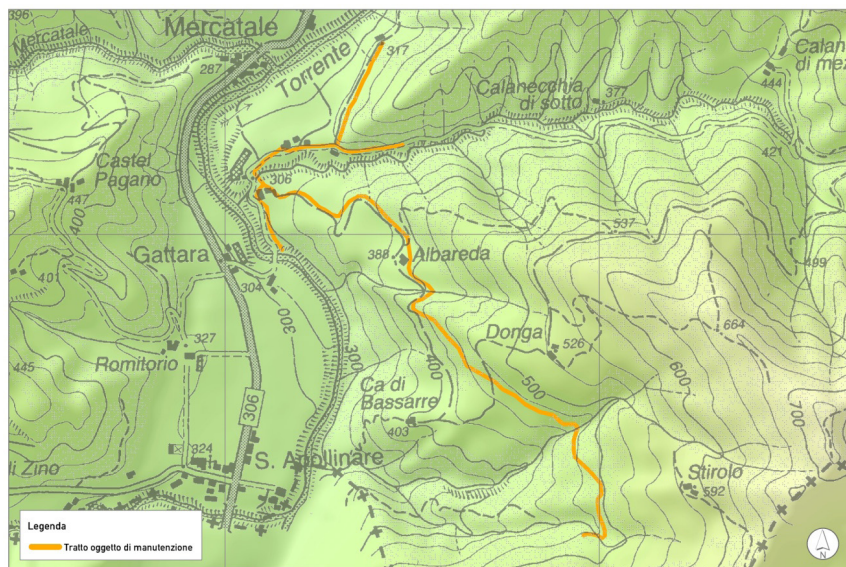
Lavori: conclusi

Riepilogo quadro economico dell'intervento:

SOMME IMPEGNATE

Costo totale dell'opera	€ 119.595,00
Contributo PSR	€ 83.716,50
Contributo privati	€ 35.878,50

Planimetria dell'intervento



Secondo tronco - Lavori ultimati



Quarto tronco - Lavori ultimati



31 Manutenzione straordinaria Strada rurale Vigne

Comune di: Casola Valsenio

Provincia di: Ravenna

Lunghezza tratto stradale

interessato dai lavori: 3,155 km

Beneficiario del sussidio pubblico:

Consorzio Strada Rurale Vigne - con sede a Casola Valsenio - Via Laharnar, 7

Descrizione interventi realizzati:

- scavi per apertura e/o riapertura della cunetta stradale;
- scavi per installazione di nuovi tombini stradali;
- livellamenti del piano viabile;
- ricarichi del piano viabile con idonei inerti;
- pavimentazione con conglomerato bituminoso tipo binder 6 cm, con sovrastante manto di usura dello spessore medio di 3 cm, relativamente al 1° tratto (denominato monte) della lunghezza di 925 m e del 2° tratto (denominato Valle) della lunghezza di 1.124 m;
- apertura e miglioramento della pista in verde di circa 360 m, dal fabbricato Spregnapane a Campolo Sopra, mediante taglio di vegetazione arborea ed arbustiva e livellamento del piano viabile.

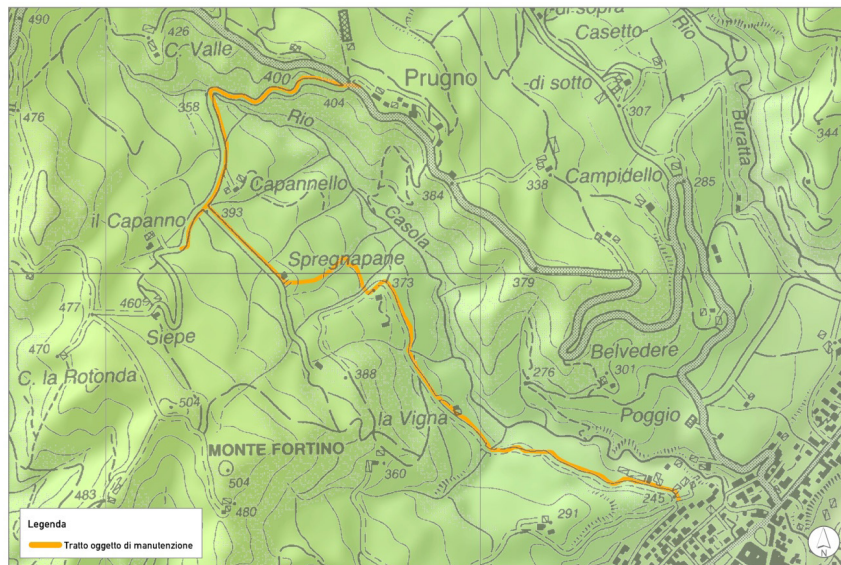
Lavori: conclusi

Riepilogo quadro economico dell'intervento:

SOMME IMPEGNATE

Costo totale dell'opera	€ 145.183,29
Contributo PSR	€ 84.697,54
Contributo privati	€ 60.485,75

Planimetria dell'intervento



Preparazione del sottofondo stradale alla progressiva 0+500m



Particolare della condotta Ø 50 cm in uscita di un nuovo tombino stradale



Lavori ultimati - tratto principale



Comune di: Casola Valsenio

Provincia di: Ravenna

Lunghezza tratto stradale

interessato dai lavori: 0,760 km

Beneficiario del sussidio pubblico:

Consorzio Strada Rurale Doccia - con sede a Casola Valsenio - Via del Corso, 4

Descrizione interventi realizzati:

- scavi per riprofilatura tratti di scarpata, lato monte;
- scavi per apertura e/o riapertura della cunetta stradale;
- livellamento del piano viabile;
- ricarichi del piano viabile con idonei inerti;
- costruzione di n° 1 nuovo tombino stradale, per consentire il regolare deflusso delle acque meteoriche, mediante l'installazione di tubi in c.a. e relativi pozzetti in cls;
- pavimentazione con manto bituminoso tipo binder 0/20 mm spessore 6 cm e sovrastante strato di conglomerato bituminoso tipo binder (tappeto di usura) spessore 3 cm

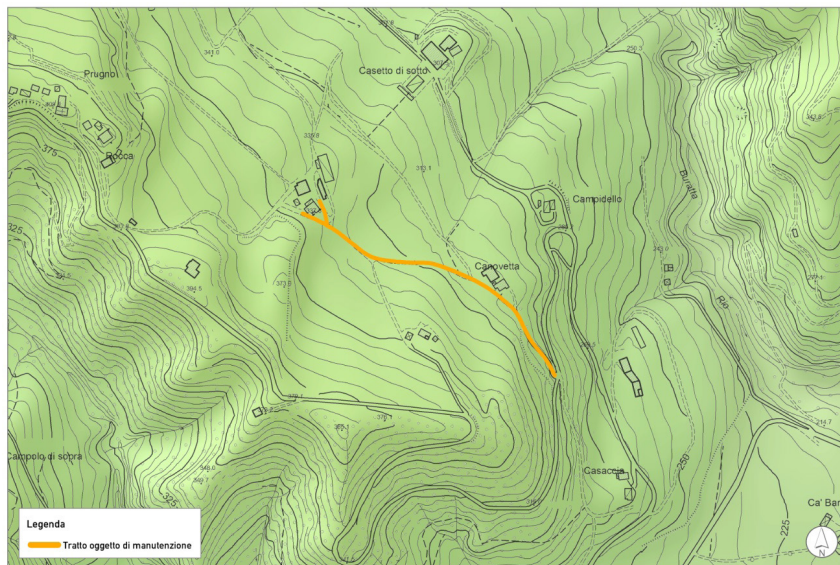
Lavori: conclusi

Riepilogo quadro economico dell'intervento:

SOMME IMPEGNATE

Costo totale dell'opera	€ 47.482,78
Contributo PSR	€ 27.911,53
Contributo privati	€ 19.571,25

Planimetria dell'intervento



Lavori ultimati



Lavori ultimati



Comune di: Brisighella

Provincia di: Ravenna

Lunghezza tratto stradale

interessato dai lavori: 0,765 km

Beneficiario del sussidio pubblico:

Consorzio Strada Rurale Piolo -
con sede a Faenza - Corso Baccarini, 6

Descrizione interventi realizzati:

- scavi per riprofilatura tratti di scarpata, lato monte;
- scavi per apertura e/o riapertura della cunetta stradale;
- livellamento del piano viabile;
- ricarichi del piano viabile con idonei inerti;
- pavimentazione con calcestruzzo debolmente armato, limitatamente al tratto intermedio soggetto a maggiore usura perché a pendenza accentuata per una lunghezza complessiva di circa 220 m.

Lavori: conclusi

Riepilogo quadro economico
dell'intervento:

SOMME IMPEGNATE

Costo totale dell'opera	€ 19.987,49
Contributo PSR	€ 12.227,64
Contributo privati	€ 7.759,85

Lavori ultimati



Planimetria dell'intervento



Lavori ultimati



Comune di: Brisighella - **Provincia di:** Ravenna
Lunghezza tratto stradale interessato dai lavori: 1,140 km
Beneficiario del sussidio pubblico:
 Consorzio Strada Rurale Monte Gebolo -
 con sede a Faenza - Via Bettisi, 12
Descrizione interventi realizzati:

- intasamento di massciata con stabilizzato di frantoio, per ricarica e livellamento del piano stradale dissestato dalla diramazione Diani dalla prog. Km 0.000 alla prog. Km. 0,200;

Tracciato principale:

- pavimentazione con calcestruzzo debolmente armato di un tratto della strada - a forte pendenza - dalla prog. Km 0,253 alla prog. Km. 0,355
- sistemazione della scarpata in frana alla prog. Km 0,945 mediante la realizzazione di soletta in calcestruzzo fondata su n. 30 micropali dello spessore di 130 mm perforati ad una profondità media di 4,50 mt;
- ripristino della scarpata in frana alla prog. Km. 1,032 attraverso il livellamento della superficie franata;
- riprofilatura di cunette stradali parzialmente occluse;
- ricostruzione di banchine stradali con misto stabilizzato di frantoio;
- intasamento di massciata con stabilizzato di frantoio, per ricarica e livellamento del piano stradale dissestato dalla prog. Km 0.000 alla prog. Km. 1.152 nei tratti non pavimentati in calcestruzzo;
- realizzazione di n. 15 tagliacque in profilato metallico cementato.

Lavori: conclusi

Riepilogo quadro economico dell'intervento:

SOMME IMPEGNATE

Costo totale dell'opera	€ 59.582,46
Contributo PSR	€ 34.716,82
Contributo privati	€ 24.865,64

Palizzata in pali di castagno per il sostegno della banchina in corrispondenza della soletta per la stabilizzazione della frana a prog. 945-975 m



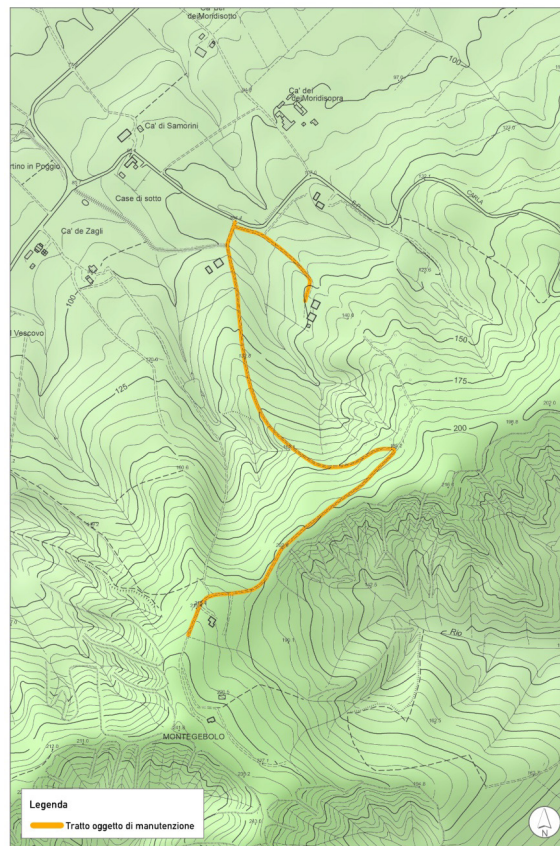
Fasi di realizzazione di un taglia acque



Tratto principale (stabilizzato), a fine lavori - prog. 350-945 m



Planimetria dell'intervento



35 Manutenzione straordinaria Strada rurale Villanova

Comune di: Brisighella

Provincia di: Ravenna

Lunghezza tratto stradale interessato dai lavori: 0,604 km

Beneficiario del sussidio pubblico:

Consorzio Strada Rurale Villanova -
con sede a Brisighella - Via Villanova, 13/D

Descrizione interventi realizzati:

- profilatura delle cunette;
- formazione dell'ossatura stradale ove mancante;
- intasamento di tutta la massicciata con idonei inerti;
- pavimentazione dell'intero tracciato a forte pendenza con calcestruzzo debolmente armato.

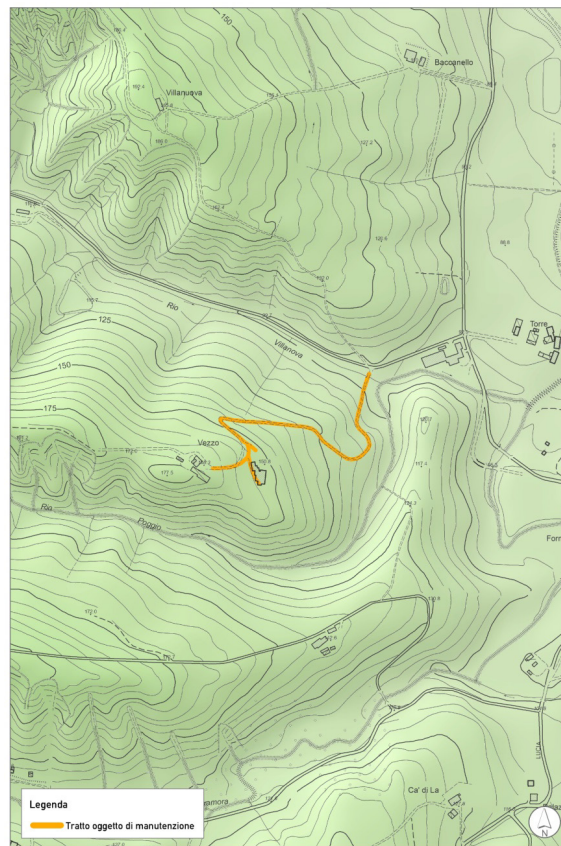
Lavori: conclusi

Riepilogo quadro economico dell'intervento:

SOMME IMPEGNATE

Costo totale dell'opera	€ 90.727,73
Contributo PSR	€ 54.732,04
Contributo privati	€ 35.995,69

Planimetria dell'intervento



Getto della cementata con ausilio di autopompa -
tratto valle di accesso alle case e bivio con il tratto di monte



A fine lavori, eseguite le banchine e le cunette stradali -
tratto di monte di accesso alle case



Comune di: Castel del Rio - **Provincia di:** Bologna
Lunghezza tratto stradale interessato dai lavori: 1,800 km
Beneficiario del sussidio pubblico:

Consorzio Obbligatorio Strada Rurale Vinco -
 con sede a Castel del Rio - Via Peschiere, 1693/B

Descrizione interventi realizzati:

- profilatura delle cunette e modeste rettifiche per modellare le livellette stradali;
- miglioramento mediante la posa in opera di idonei inerti per i tratti stradali che restano a fondo bianco.
- posa in opera di tagliacque in legname per consentire una corretta regimazione delle acque meteoriche superficiali;
- posa in opera di guard rail bordo strada della tipologia in legname (con anima di acciaio) al fine di proteggere il lato a valle di un limitato tratto stradale;
- pavimentazione con calcestruzzo debolmente armato, di n. 3 tratti soggetti a maggiore usura perché più utilizzati o a pendenza accentuata per una lunghezza complessiva di 420 m. (primo tratto 342 m - secondo tratto 152 m - terzo tratto 62 m)
- miglioramento mediante la posa in opera di idonei inerti per i tratti stradali che restano a fondo bianco.

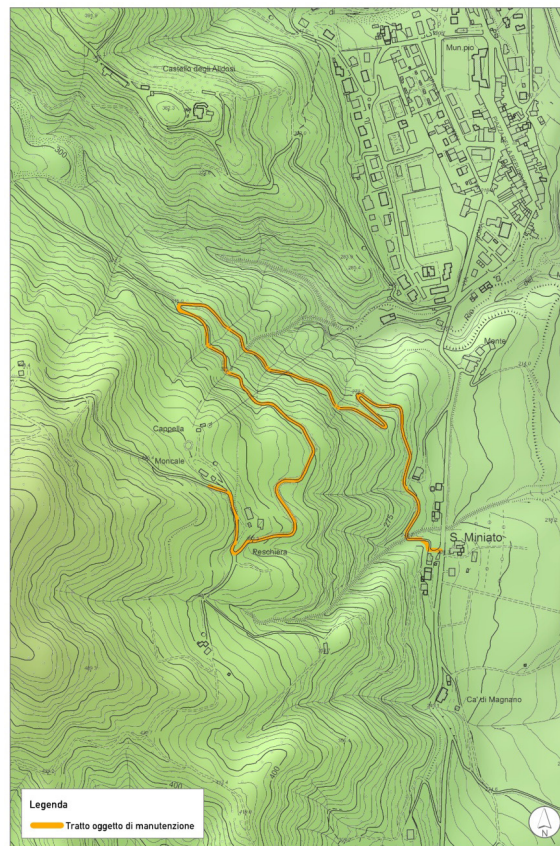
Lavori: conclusi

Riepilogo quadro economico dell'intervento:

SOMME IMPEGNATE

Costo totale dell'opera	€ 81.067,85
Contributo PSR	€ 47.650,57
Contributo privati	€ 33.417,28

Planimetria dell'intervento



Preparazione del taglia-acqua in legno



Strada del Vinco a seguito dei lavori di ghiaiatura con stabilizzato compattato



Comune di: Borgo Tossignano e Fontanelice

Provincia di: Bologna

Lunghezza tratto stradale interessato dai lavori: 2,250km

Beneficiario del sussidio pubblico:

Consorzio Obbligatorio Strada Siepi San Giovanni -
con sede a Fontanelice - Piazza del Tricolore, 2

Descrizione interventi realizzati:

- profilatura delle cunette e riapertura di tombini stradali parzialmente occlusi;
- ricostruzione delle banchine stradali per consentire un corretto utilizzo delle stesse in caso di affiancamento di n. 2 autoveicoli sull'intero tracciato interessato dai lavori;
- completo rifacimento della pavimentazione in conglomerato bituminoso tipo binder esistente mediante la rimozione di alcuni tratti del tappeto disgregato, la scarifica dell'intera superficie da trattare e la posa in opera binder spessore medio di 4,5 cm.

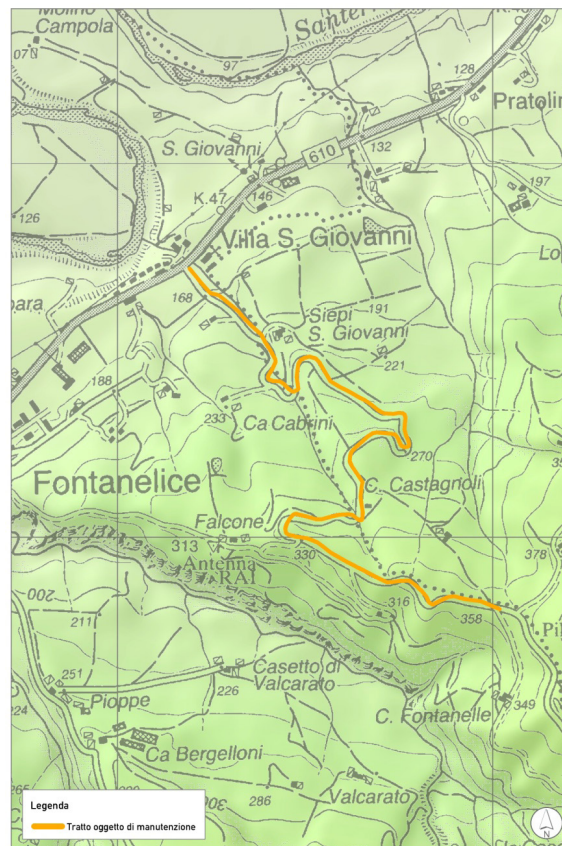
Lavori: conclusi

Riepilogo quadro economico dell'intervento:

SOMME IMPEGNATE

Costo totale dell'opera	€ 102.970,87
Contributo PSR	€ 60.066,24
Contributo privati	€ 42.904,63

Planimetria dell'intervento



Fasi di asfaltatura del tratto di monte, in secondo piano si nota la fase di rullatura del bitume



Strada rurale San Giovanni a lavori finiti



Comune di: Borgo Tossignano - Provincia di: Bologna
 Lunghezza tratto stradale interessato dai lavori: 1,140 km
 Beneficiario del sussidio pubblico:

Consorzio Strada Rio Maggiore -
 con sede a Borgo Tossignano - Via Mazzini, 66

Descrizione interventi realizzati:

- profilatura delle cunette e riapertura di tombini stradali parzialmente occlusi;
- intasamento di massciata nel tratto che resta a fondo bianco con idonei inerti della lunghezza complessiva di 387 m;
- realizzazione di tagliacque nel tratto che resta a fondo bianco;
- ricarica e livellamento del piano viabile interessato dai lavori di pavimentazione con calcestruzzo debolmente armato;
- pavimentazione con calcestruzzo debolmente armato limitatamente ad un tratto della lunghezza complessiva di 551 m;
- ricostruzione delle banchine stradali

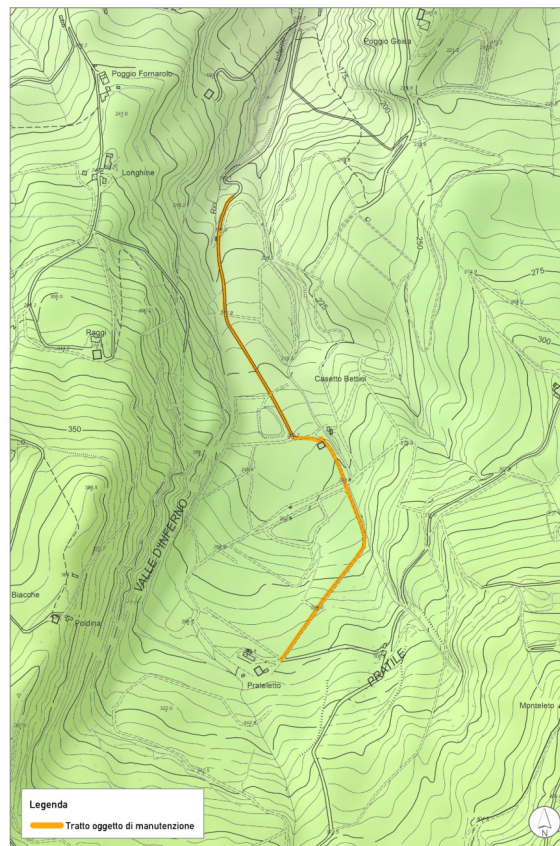
Lavori: conclusi

Riepilogo quadro economico dell'intervento:

SOMME IMPEGNATE

Costo totale dell'opera	€ 78.068,29
Contributo PSR	€ 44.793,28
Contributo privati	€ 33.275,01

Planimetria dell'intervento



Lavori ultimati



Lavori ultimati



39 Manutenzione straordinaria Strada rurale Cà Maggiore-Termini-Rio Valle

Comune di: Palazzuolo sul Senio

Provincia di: Firenze

Lunghezza tratto stradale interessato dai lavori: 3,170 km

Beneficiario del sussidio pubblico:

Consorzio Interregionale Volontario
Cà Maggiore-Termini-Rio Valle –
con sede a Casola Valsenio – Via Roma, 7

Descrizione interventi realizzati:

- modesti tagli di vegetazione, comprese piccole alberature, rovi e pruni nati spontaneamente lungo le scarpate bordo strada;
- scavi per apertura e/o riapertura della cunetta stradale;
- realizzazione di n. 9 tombini stradali con tubi in cls del diametro di 50 cm e di un nuovo attraversamento, sempre con tubi in cls, del diametro di 100 cm
- posizionamento di n. 16 tagliacqua metallici nei tratti di strada a maggiore pendenza;
- messa in sicurezza della frana alla progressiva 0,801 km mediante sbancamento e riprofilatura del versante;
- formazione di piccoli rilevati per regolarizzare e migliorare le livellette stradali realizzati impiegando i detriti ricavati dallo sbancamento della frana descritta al punto precedente e parte del materiale di risulta dello scavo delle cunette;
- sbanchinamento delle sedi laterali della strada e realizzazione di idonee pendenza atte a garantire il miglior deflusso della acque meteoriche di corrivazione;
- livellamento del piano viabile e saltuari ricarichi del sottofondo con pietrisco 40/70 mm;
- ricarichi del piano viabile con idonei inerti per l'intero tratto stradale.

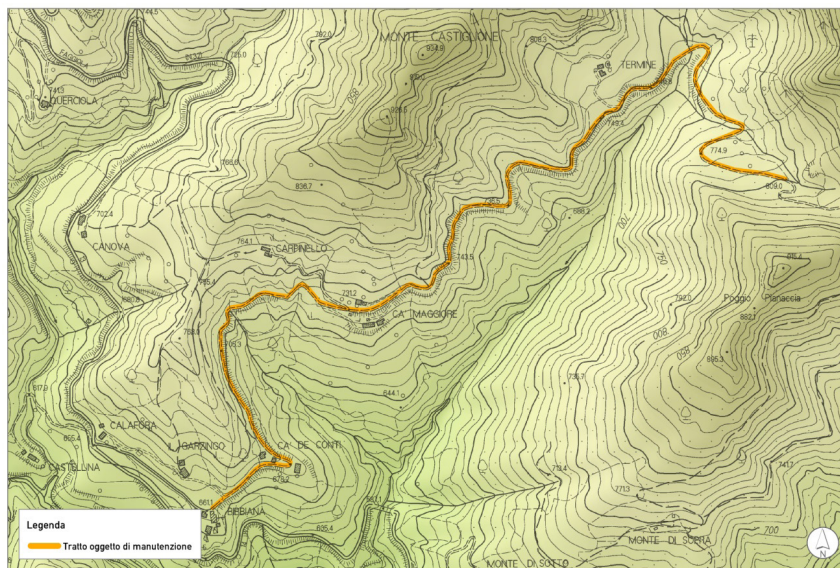
Lavori: conclusi

Riepilogo quadro economico dell'intervento:

SOMME IMPEGNATE

Costo totale dell'opera	€ 97.109,90
Contributo PSR	€ 84.109,73
Contributo privati	€ 13.000,17

Planimetria dell'intervento



Lavori di demolizione dello sperone roccioso



Lavori ultimati



Comune di: Palazzuolo sul Senio

Provincia di: Firenze

Lunghezza tratto stradale

interessato dai lavori: 2,340 km

Beneficiario del sussidio pubblico:

Consorzio Strada Rurale Lozzole - con sede a Castel Bolognese - Via Bargerò, 67

Descrizione interventi realizzati:

- modesti tagli di vegetazione, comprese piccole alberature, rovi e pruni nati spontaneamente lungo le scarpate bordo strada;
- scavi per apertura e/o riapertura della cunetta stradale;
- costruzione di quattro nuovi tombini stradali;
- costruzione di nove tagliacqua;
- livellamento del piano viabile e ricarico con idonei inerti;
- pavimentazione con conglomerato cementizio dello spessore medio di 12 cm nel tratto di strada principale dalla prog. 0,00 km alla prog. 840 km;
- pavimentazione con conglomerato cementizio dello spessore di 15 cm nella diramazione per Praticino;
- livellamento del piano viabile e ricarichi del piano viabile con idonei inerti per il tratto di strada previsto a fondo bianco;

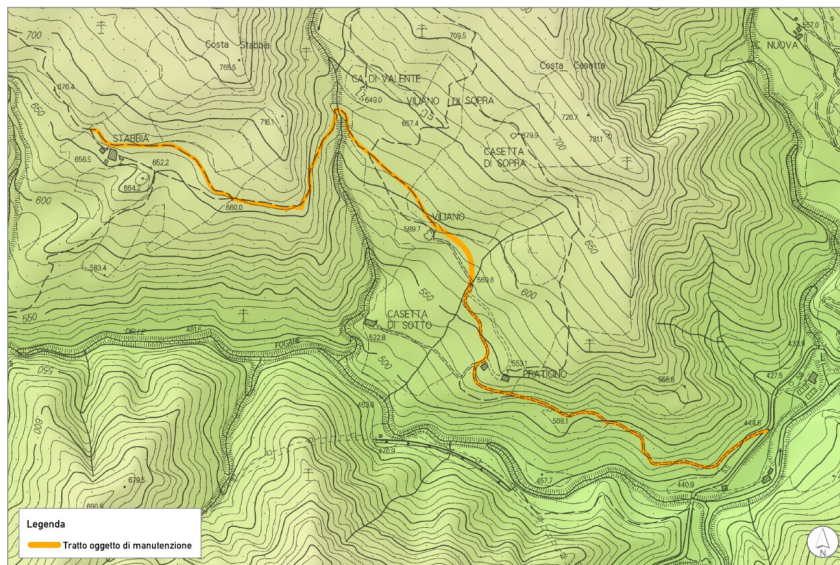
Lavori: conclusi

Riepilogo quadro economico dell'intervento:

SOMME IMPEGNATE

Costo totale dell'opera	€ 195.410,50
Contributo PSR	€ 164.085,15
Contributo privati	€ 31.325,35

Planimetria dell'intervento



Lavori ultimati - tratto con conglomerato cementizio



Lavori ultimati - tratto che resta a fondo bianco



41 Manutenzione straordinaria Strada rurale Fantino

Comune di: Marradi - Provincia di: Firenze

Lunghezza tratto stradale interessato dai lavori: 1,030 km

Beneficiario del sussidio pubblico:

Consorzio Strada Rurale Fantino - con sede a Lugo - Corso Mazzini, 107

Descrizione interventi realizzati:

- modesti tagli di vegetazione, comprese piccole alberature, rovi e pruni nati spontaneamente lungo le scarpate bordo strada;
- scavi per apertura e/o riapertura della cunetta stradale;
- costruzione di due nuovi tombini stradali e ripristino di uno esistente
- livellamento del piano viabile e ricarico con idonei inerti;
- pavimentazione con conglomerato cementizio dello spessore medio di 15 cm nel tratto di strada principale dalla prog. 0,00 km alla prog. 580 km;
- pavimentazione con conglomerato cementizio dello spessore di 10 cm nella diramazione per Case Fantino e serbatoio dell'acquedotto rurale tratto di strada della lunghezza di 155 m;
- ricarichi del piano viabile con idonei inerti per il tratto di strada previsto a fondo bianco;
- costruzione di muro di sostegno sulla diramazione per Case Fantino/serbatoio dell'acquedotto rurale a protezione della scarpata di monte.

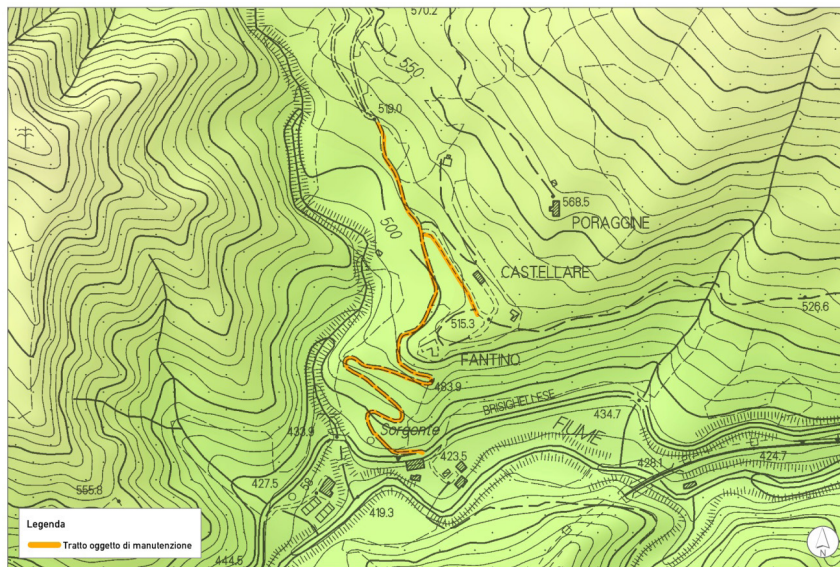
Lavori: conclusi

Riepilogo quadro economico dell'intervento:

SOMME IMPEGNATE

Costo totale dell'opera	€ 185.950,62
Contributo PSR	€ 156.141,74
Contributo privati	€ 29.808,88

Planimetria dell'intervento



Lavori ultimati - tratto con conglomerato cementizio



Lavori ultimati - tratto che resta a fondo bianco



Comune di: Firenzuola

Provincia di: Firenze

Lunghezza tratto stradale interessato dai lavori: 1,375 km

Beneficiario del sussidio pubblico:

Consorzio Strada Rurale Roncopiano -
con sede a Firenzuola - Piazza Don Stefano Casini, 2

Descrizione interventi realizzati:

- scavi per apertura e/o riapertura della cunetta stradale;
- realizzazione di n. 2 tombini stradali con tubi in cls del diametro di 50 cm, n. 1 tombino stradale completo 24 m di tubazione in polietilene del diametro di 40 cm, n. 3 pozzetti in cls prefabbricati completi di lapide per la raccolta delle acque superficiali e n. 2 lapidi in cls prefabbricato per la messa in sicurezza di tombini stradali esistenti;
- posizionamento, nel centro di Roncopiano, di 3 canalette taglia acqua in cls prefabbricato, complete di griglie zincate;
- scavo di allargamento verso il lato di monte della carreggiata in corrispondenza della frana della banchina di valle alla progressiva 0,650 km;
- stesa di tessuto non tessuto per separazione dei materiali e formazione di massiccata stradale con pietrisco 40/70 mm, per uno spessore di 20 cm, nel tratto della rettifica stradale sopra descritta, per una lunghezza complessivamente 70 ml;
- ricarico della massiccata con stabilizzato lungo tutto il tracciato stradale;
- pavimentazione in calcestruzzo debolmente armato h= 13 cm, nel primo tratto di strada compreso tra la prog. 0+000 km e la progr. 0+641 km e nel tratto interno all'abitato di Roncopiano a partire dalla prog. 1+082 km; è stata eseguita la pavimentazione in calcestruzzo debolmente armato anche tra la prog. 0+816 km e la prog 0+929 km;
- posa di 108 m di barriera stradale di sicurezza a doppia onda completa di elementi terminali;

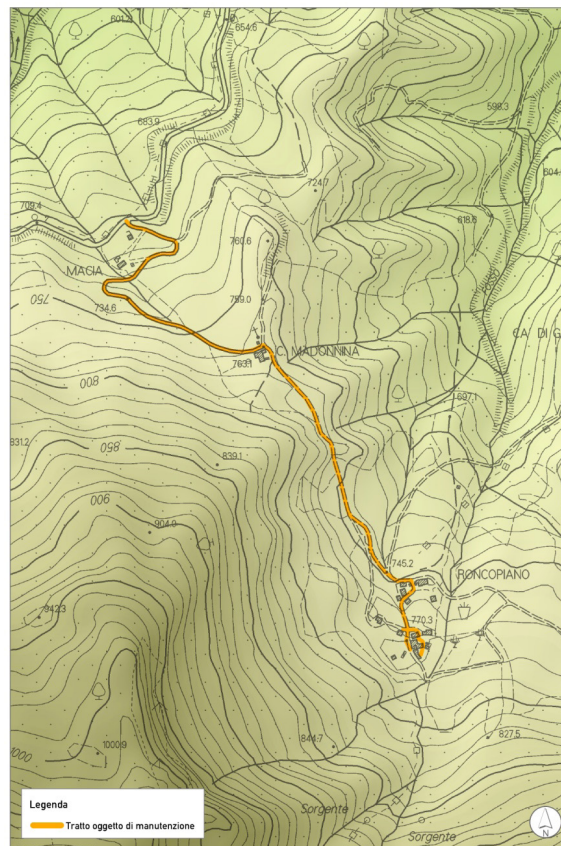
Lavori: conclusi

Riepilogo quadro economico dell'intervento:

SOMME IMPEGNATE

Costo totale dell'opera	€ 153.394,75
Contributo PSR	€ 128.746,40
Contributo privati	€ 24.648,35

Planimetria dell'intervento



Lavori ultimati



Comune di: Firenzuola - **Provincia di:** Firenze

Lunghezza tratto stradale interessato dai lavori: 4,265 km

Beneficiario del sussidio pubblico: Consorzio Forestale Mugello - con sede a Firenzuola - Via Covigliaio loc. casetta, 85

Descrizione interventi realizzati:

- scavi per apertura e/o riapertura della cunetta stradale;
- ripristino di n. 5 tombini stradali, per consentire il regolare deflusso delle acque meteoriche, mediante installazione di tubi in polietilene corrugati e rinfiacati con c.l.s. e relativi pozzetti in c.l.s.;
- ripristino di n°5 attraversamenti stradali esistenti che hanno subito danni a causa del passaggio di mezzi pesanti necessari per l'esecuzione dei lavori di ricarica del piano viario;
- livellamento del piano viario;
- rimozione di materiale franato dalle scarpate e risagomatura localizzata delle stesse;
- realizzazione di nuova massicciata stradale mediante posa di pietrisco 40/70 mm, dello spessore medio di 19 cm, dalla progressiva 1+837 km fino a prog. 4+255 km e per limitati tratti che hanno presentato cedimenti durante le lavorazioni nel tratto compreso tra la prog. 0+000 km e la prog. 1+837 km per un totale di 104,50 m
- ricarica con stabilizzato 0/50 mm, dello spessore medio di 7,4 cm, per tutto il tracciato stradale.

Lavori: conclusi

Riepilogo quadro economico dell'intervento:

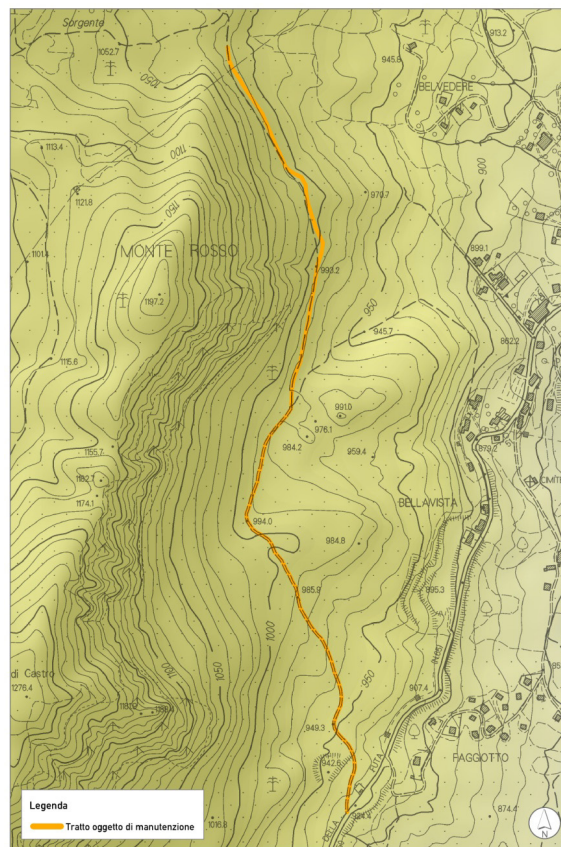
SOMME IMPEGNATE

Costo totale dell'opera	€ 140.395,67
Contributo PSR	€ 116.971,13
Contributo privati	€ 23.424,54

Particolare della realizzazione della massicciata stradale



Planimetria dell'intervento



Lavori ultimati



Comune di: Palazzuolo sul Senio

Provincia di: Firenze

Lunghezza tratto stradale

interessato dai lavori: 0,769 km

Beneficiario del sussidio pubblico:

Consorzio Strada Rurale Panare - con sede a Conselice - Via don Minzoni, 17/a

Descrizione interventi realizzati:

- modesti tagli di vegetazione, comprese piccole alberature, rovi e pruni nati spontaneamente lungo le scarpate bordo strada;
- scavi per apertura e/o riapertura della cunetta stradale;
- livellamento del piano viabile e saltuari ricarichi del sottofondo con pietrisco 40/70 mm e sovrastante strato di misto stabilizzato opportunamente rullato;
- realizzazione di n. 24 tagliacque realizzati con profilo in acciaio opportunamente cementati.

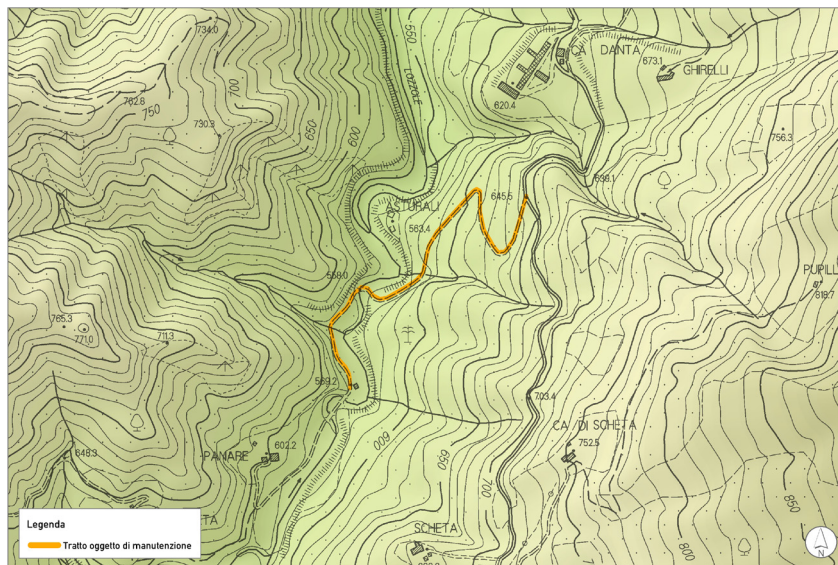
Lavori: conclusi

Riepilogo quadro economico dell'intervento:

SOMME IMPEGNATE

Costo totale dell'opera	€ 39.458,53
Contributo PSR	€ 32.882,11
Contributo privati	€ 6.576,42

Planimetria dell'intervento



Lavori in corso - rullatura stabilizzato



Lavori in corso



Lavori in corso - realizzazione tagliacque



Comune di: Marradi

Provincia di: Firenze

Lunghezza tratto stradale interessato dai lavori: 1,960 km

Beneficiario del sussidio pubblico:

Consorzio Strada Rurale Casalino Castelnuovo -
con sede a Marradi - Piazza Scaelle, 8

Descrizione interventi realizzati:

- scavi per apertura e/o riapertura della fossetta stradale lungo tutto il tratto;
- realizzazione di un nuovo tombino stradale per migliorare la rete scolante delle acque di corrivazione e posizionamento di taglia acqua realizzati con profilati metallici;
- pavimentazione con conglomerato cementizio debolmente armato con doppia rete metallica elettrosaldata per i tratti che presentano un'elevata pendenza (superiore al 15%);
- ricarico della massiciata stradale con stabilizzato di cava 0/50 mm, spessore 8 cm, per il tratto rimanente a fondo bianco;
- fornitura e posa in opera di barriera stradale di sicurezza in legno lamellare e acciaio classe N2 nei tratti con maggiore pericolosità di uscita di carreggiata.

Lavori: in corso, da concludere entro il 30 giugno 2015

Riepilogo quadro economico dell'intervento:

SOMME IMPEGNATE

Costo totale dell'opera	€ 96.200,00
Contributo PSR	€ 80.164,91
Contributo privati	€ 16.035,09

Planimetria dell'intervento



Ricarico della massiciata stradale con stabilizzato di cava



Ricarico della massiciata stradale con stabilizzato di cava



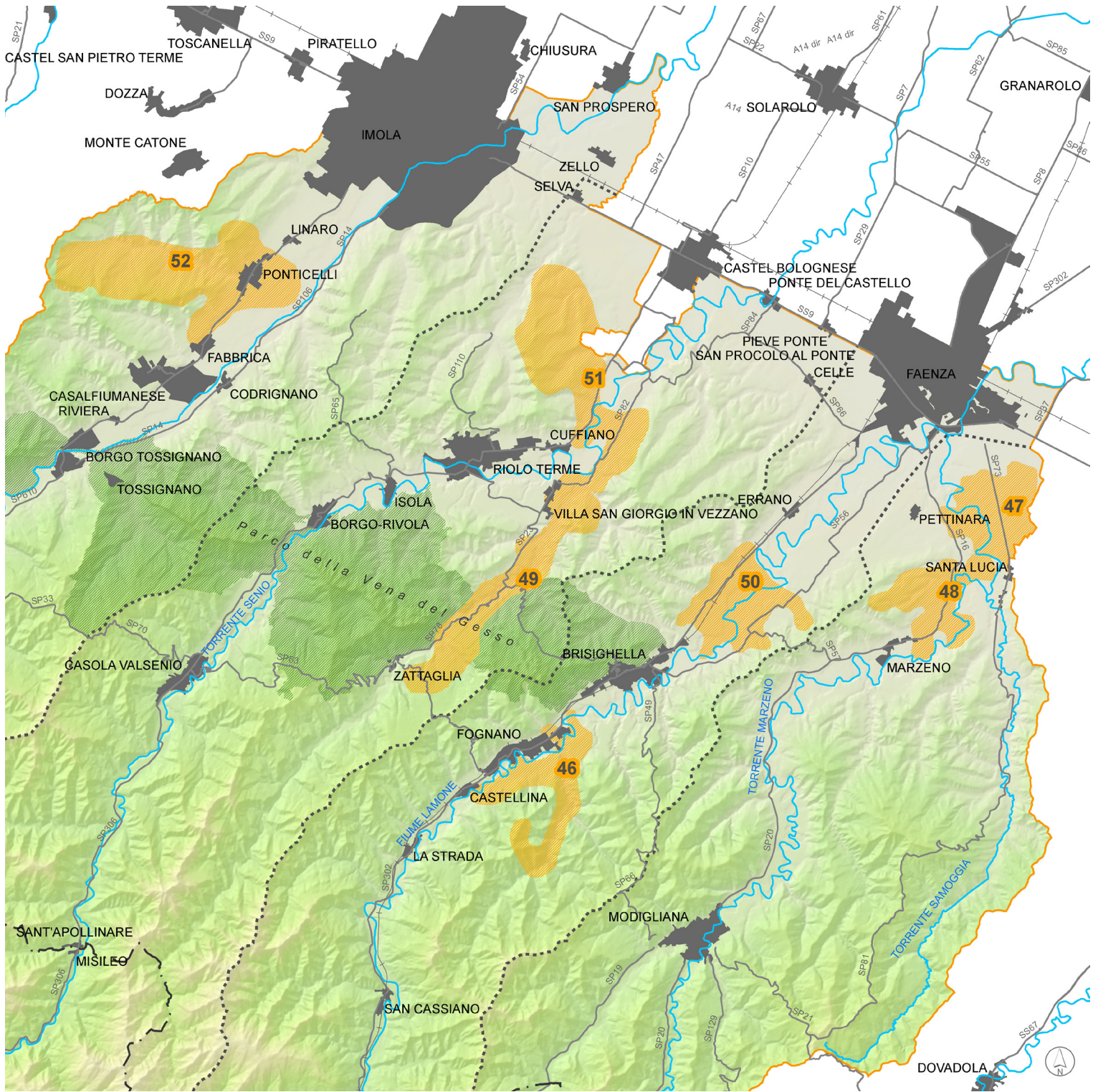
Particolare della massiciata stradale





INVASI

- 46** Impianto irriguo interaziendale del Consorzio Rio Ebola
- 47** Impianto irriguo interaziendale del Consorzio Santa Lucia
- 48** Impianto irriguo interaziendale del Consorzio Rivalta
- 49** Impianto irriguo interaziendale del Consorzio Torrente Sintria
- 50** Impianto irriguo interaziendale del Consorzio Poggio San Rufillo
- 51** Impianto irriguo interaziendale del Consorzio Tebano – Serra
- 52** Impianto irriguo interaziendale del Consorzio delle Colline Imolesi



Impianti irrigui interaziendali

Per arginare le problematiche agronomiche conseguenti alla situazione meteorologica, che si riflette sull'intero territorio comunitario, l'Unione Europea, con il Reg. (CE) 74/2009, ha fissato gli obiettivi per la corretta gestione delle risorse idriche nell'attività agricola di produzione e nell'allevamento. Tali obiettivi sono stati definiti nella Misura 125 - Asse 1 del Programma di Sviluppo Rurale 2007-2013 (PSR 2007-2013), approvato con Decisione della Commissione Europea C(2007) 4161 del 12 settembre 2007, modificata nella formulazione da ultimo approvata con comunicazione ARES (2011)816091 della Commissione Europea del 27 luglio 2011. Attraverso questa iniziativa, l'UE vuole rispondere alla "specifica sfida Health Check" riguardante la razionalizzazione della risorsa acqua che deve innanzitutto essere salvaguardata dal punto di vista qualitativo nel rispetto dei contenuti della direttiva 2000/60/CE.

La Misura 125 del PSR 2007-2013 definita dalla Regione Emilia-Romagna ha previsto la concessione di sussidi pubblici in conto capitale a parziale copertura della spesa per l'esecuzione di interventi e infrastrutture a supporto dello sviluppo e all'adeguamento dell'agricoltura e della silvicoltura, con l'obiettivo di gestire correttamente le risorse idriche da utilizzarsi nella pratica irrigua durante i mesi estivi più siccitosi. In particolare, con questa misura viene perseguita la necessità primaria di realizzare nuove infrastrutture destinate allo sviluppo ed alla migliore programmazione del processo irriguo in aree collinari e montane del territorio regionale, per contrastare gli emungimenti privati lungo i corsi d'acqua, difficilmente verificabili, ed i prelievi da falda sotterranea.

Al fine di raggiungere gli obiettivi suddetti, nella Misura 125 è stata prevista la realizzazione delle seguenti tipologie di intervento:

1. invasi di accumulo idrico e delle opere accessorie (recinzioni, cancelli, scalette di risalita, cartelli, ecc.);
2. opere di distribuzione dell'acqua alle singole aziende;
3. sistemi per la gestione della rete idrica per la distribuzione dell'acqua (impianti di telerilevamento e di telecontrollo).

L'obiettivo principale di queste strutture è l'accumulo della risorsa idrica nel periodo invernale-primaverile, quando risulta maggiormente disponibile, attraverso la derivazione dai corsi d'acqua e quindi il suo utilizzo razionale durante la stagione irrigua estiva, più siccitosa.

In questo contesto, numerose aziende agricole, riunitesi localmente in *Consorzi di scopo*, hanno richiesto il supporto tecnico del Consorzio di Bonifica della Romagna Occidentale per progettare e quindi realizzare gli impianti irrigui interaziendali, composti da un invaso di accumulo idrico e dalla rete di condotte di distribuzione dell'acqua ad uso irriguo, per il sostentamento dell'irrigazione di soccorso estiva a servizio delle singole aziende.

I Consorzi di Scopo che hanno richiesto il contributo regionale nell'ambito del PRSR 2007-2013 per la costruzione dei propri impianti irrigui interaziendali sono:

1. Consorzio Irriguo Rio Ebola
2. Consorzio Irriguo Santa Lucia
3. Consorzio Irriguo Rivalta
4. Consorzio Irriguo Torrente Sinteria
5. Consorzio Irriguo Poggio San Rufillo
6. Consorzio Irriguo Tebano Serra
7. Consorzio Irriguo delle Colline Imolesi

	Impianto interaziendale	Comune	Stato lavori	Costo totale dell'opera	Contributo PSR	Contributo utenti	num. utenti	Capacità d'invaso (m³)	Lung. condotte (km)
46	Consorzio Rio Ebola	Brisighella	conclusi	€ 278.110,71	€ 124.453,50	€ 153.657,21	23 (36)*	140.000	14
47	Consorzio Santa Lucia	Faenza	conclusi	€ 1.698.058,43	€ 694.519,48	€ 1.003.538,95	32	157.000	14.3
48	Consorzio Rivalta	Faenza	conclusi	€ 1.980.205,19	€ 700.000,00	€ 1.280.205,19	41	167.000	17.5
49	Consorzio Torrente Sintria	Brisighella	conclusi	€ 1.205.539,61	€ 571.357,98	€ 634.181,63	32	50.000	17.2
50	Consorzio Poggio San RufilloFaenza	Brisighella	in corso di esecuzione	€ 1.919.659,57	€ 689.589,92	€ 1.230.069,65	36	160.000	16.1
51	Consorzio Tebano - Serra	Brisighella, Castel Bolognese, Faenza, Riolo Terme	in corso di esecuzione	€ 1.520.951,57	€ 700.000,00	€ 820.951,57	40	50.000	25.4
52	Consorzio delle Colline Imolesi	Imola (BO)	in corso di esecuzione	€ 1.580.658,00	€ 700.000,00	€ 880.658,00	32	50.000	23.1
TOTALE				€ 10.183.183,08	€ 4.179.920,88	€ 6.003.262,20	249	774.000	127,6

*: l'impianto originario del Rio Ebola è stato creato nell'ambito del PRSR 2000-2006 con l'adesione di 36 aziende, ma solo 23 hanno partecipato all'ampliamento dell'invaso idrico nell'ambito del PRSR 2007-2013.

46 Impianto irriguo interaziendale del Consorzio Rio Ebola

Il Comprensorio del Consorzio Irriguo denominato Rio Ebola è ubicato in Comune di Brisighella, nella vallata del Fiume Lamone, e si estende per una superficie complessiva di circa 300 ettari e raggruppa 36 aziende agricole. L'impianto irriguo originario, realizzato durante la Programmazione PSR 2000-2006, ha compreso la realizzazione di un invaso idrico tramite la costruzione di una diga in terra di sbarramento del Rio Ebola, alla quota di circa 220 m slm in località Eboletta, per una capacità di accumulo pari a 70.000 m³ e la costruzione della rete di distribuzione primaria con condotte interrate della lunghezza di circa 14 km. In questo impianto non esiste la stazione di pompaggio, in quanto la posizione e la quota dell'invaso permette la distribuzione dell'acqua ad uso irriguo completamente per gravità. Nell'ambito della Programmazione PSR 2007-2013, n. 23 aziende del Consorzio Irriguo Rio Ebola hanno partecipato ai lavori di ampliamento dell'invaso esistente, che hanno consentito di aumentare la capacità di accumulo idrico fino a 140.000 m³, senza estensione o modifiche della rete di condotte interrate realizzata in precedenza. L'ampliamento dell'invaso denominato è stato ottenuto tramite l'alzamento di 5 m dello sbarramento arginale sul Rio Ebola, che ha determinato un'altezza di ritenuta idrica a massimo invaso di 13,70 m e l'aumento della superficie idrica di massimo invaso di circa 9.000 m², per un totale di 19.700 m².

INVASO DI ACCUMULO IDRICO (PSR 2007-2013)

Tipologia	Diga in terra
Superficie	19.700 m ²
Altezza idrica massima	13,70 m
Capacità di accumulo massima	140.000 m ³
Alimentazione	Rio Ebola
Impermeabilizzazione	Argilla-Telo bentonitico

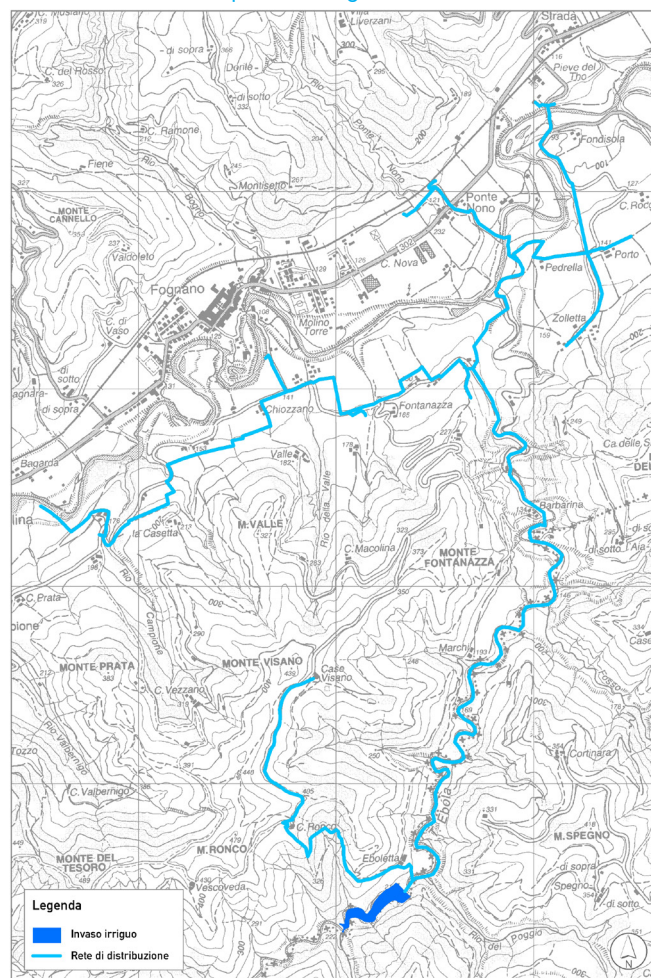
RETE DI DISTRIBUZIONE (PSR 2000-2006)

Tipologia di condotte	PVC-PEAD
Profondità di interrimento	1,5 m
Lunghezza totale della rete	14.300 m
Tipologia della stazione pompaggio	a gravità

SOMME IMPEGNATE (PSR 2007-2013)

Costo totale dell'opera	€ 278.110
Contributo PSR	€ 124.450
Contributo aziende agricole	€ 153.660

Planimetria dell'impianto irriguo





Lavori di costruzione dell'alzamento della diga - vista monte



Lavori di costruzione dell'alzamento della diga - vista valle



Ampliamento dell'invaso con alzamento della diga in terra - lavori ultimati



Livello di massima invaso dopo l'alzamento della diga

47 Impianto irriguo interaziendale del Consorzio Santa Lucia

Il Comprensorio del Consorzio Irriguo denominato Santa Lucia è ubicato in Comune di Faenza, nella vallata del Torrente Marzeno, si estende per una superficie complessiva di circa 180 ettari e raggruppa 32 aziende agricole. Il sistema irriguo a servizio del Consorzio Santa Lucia si compone di un invaso idrico della capacità di 157.000 m³, ubicato nell'area golenale in destra idrografica del T. Marzeno, in loc. Cà di Mezzo per l'accumulo dell'acqua derivata dal T. Marzeno e di una rete di condotte interrate in pressione della lunghezza di 12 km. Il dimensionamento della rete, alimentata da una stazione di pompaggio composta da n. 4 elettropompe sommerse posizionate nell'argine sud-ovest dell'invaso, è stato realizzato per servire contemporaneamente le aziende agricole consociate con una portata istantanea di 1 l/s, ogni 1000 m³ richiesti, e con portata massima di derivazione dall'invaso di 148 l/s.

INVASO DI ACCUMULO IDRICO (PSR 2007-2013)

Tipologia	Scavo
Superficie	23.000 m ²
Altezza idrica massima	9 m
Capacità di accumulo massima	157.000 m ³
Alimentazione	T. Marzeno
Impermeabilizzazione	Argille scavate in sito

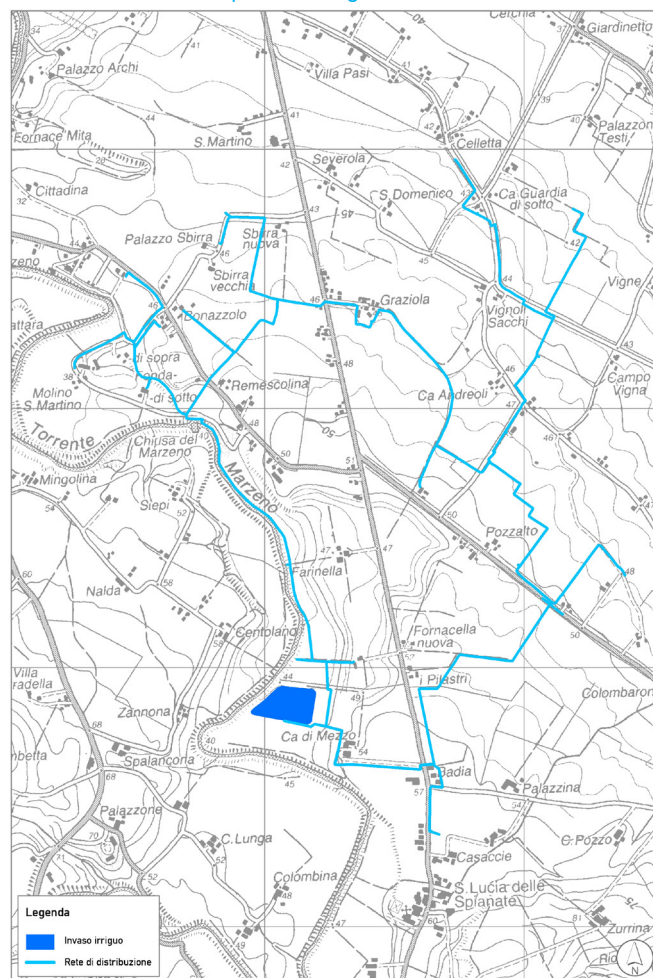
RETE DI DISTRIBUZIONE (PSR 2007-2013)

Tipologia di condotte	PVC-PEAD
Profondità di interrimento	1,5 m
Lunghezza totale della rete	12.096 m
Tipologia della stazione pompaggio	n. 4 pompe sommerse
Potenza elettrica impegnata	148 Kw

SOMME IMPEGNATE (PSR 2007-2013)

Costo totale dell'opera	€ 1.698.000
Contributo PSR	€ 694.500
Contributo aziende agricole	€ 1.003.500

Planimetria dell'impianto irriguo





Lavori di impermeabilizzazione del fondo invaso



Posa delle condotte in pressione in PVC



Panoramica dell'invaso e del fabbricato degli impianti tecnologici



Vista panoramica dell'invaso

48 Impianto irriguo interaziendale del Consorzio Rivalta

Il Comprensorio del Consorzio Irriguo denominato Rivalta è ubicato in Comune di Faenza, nella vallata del Torrente Marzeno, si estende per una superficie complessiva di circa 266 ettari e raggruppa 41 aziende agricole. Il sistema irriguo a servizio del Consorzio Rivalta comprende un invaso idrico della capacità di circa 167.000 m³, ubicato nell'area golena-le in destra idrografica del T. Marzeno, in loc. Cà di Mezzo, per l'accumulo dell'acqua derivata dal T. Marzeno e di una rete di condotte interrate in pressione della lunghezza di circa 17 km. Il dimensionamento della rete, alimentata da una stazione di pompaggio composta da n. 6 elettropompe sommerse posizionate nell'argine sud-ovest dell'invaso, è stato realizzato per servire contemporaneamente le aziende agricole consociate con una portata istantanea di 1 l/s, ogni 1000 m³ richiesti, e con portata massima di derivazione dall'invaso di 150 l/s.

INVASO DI ACCUMULO IDRICO (PSR 2007-2013)

Tipologia	Scavo
Superficie	23.000 m ²
Altezza idrica massima	9 m
Capacità di accumulo massima	167.000 m ³
Alimentazione	T. Marzeno
Impermeabilizzazione	Argille scavate in sito

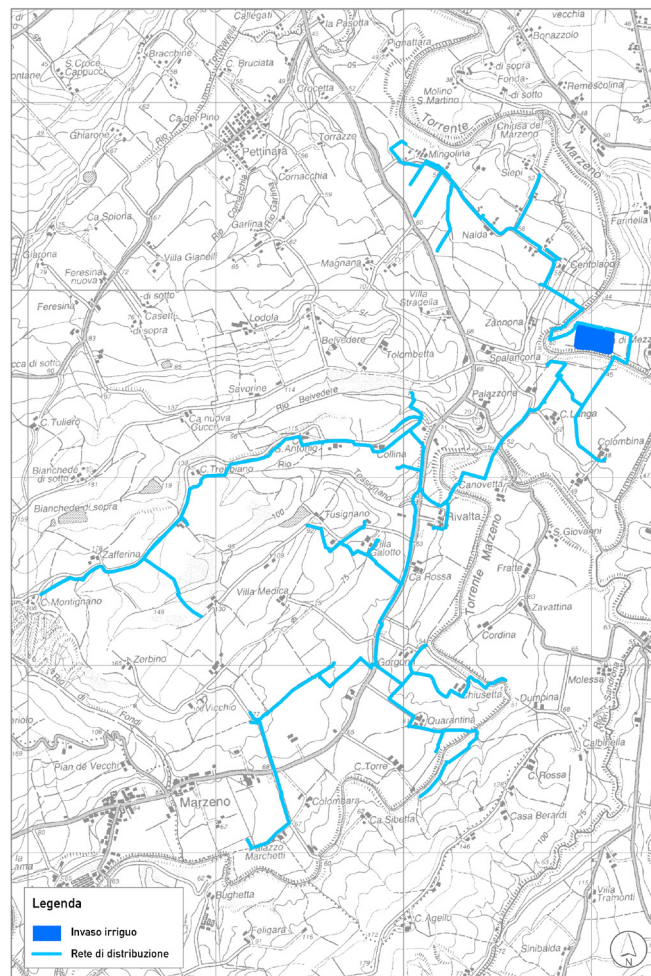
RETE DI DISTRIBUZIONE (PSR 2007-2013)

Tipologia di condotte	PVC-PEAD
Profondità di interrimento	1,5 m
Lunghezza totale della rete	17.500 m
Tipologia della stazione pompaggio	n. 6 pompe sommerse
Potenza elettrica impegnata	217 Kw

SOMME IMPEGNATE (PSR 2007-2013)

Costo totale dell'opera	€ 1.980.200
Contributo PSR	€ 700.000
Contributo aziende agricole	€ 1.280.200

Planimetria dell'impianto irriguo





Vista fabbricato in legno per locali tecnologici e cabina in cemento per gestione fornitura elettrica



Impianti tecnologici ed idraulici nella stazione di pompaggio



Vista panoramica dell'invaso

49 Impianto irriguo interaziendale del Consorzio Torrente Sintria

Il Comprensorio del Consorzio Irriguo denominato Torrente Sintria è ubicato in Comune di Brisighella, nella vallata del Torrente Sintria, si estende per una superficie complessiva di circa 287 ettari e raggruppa 32 aziende agricole. Il sistema irriguo a servizio del Consorzio Torrente Sintria comprende un invaso idrico della capacità di circa 50.000 m³, ubicato in sinistra idrografica del T. Sintria, in loc. Cà di Rossi, per l'accumulo dell'acqua derivata dal T. Sintria e dal T. Senio, e di una rete di condotte interrate in pressione della lunghezza di circa 17 km. Il dimensionamento della rete, alimentata da una stazione di pompaggio composta da n. 4 elettropompe ad aspirazione installate all'interno della fabbrica di legno posto al bordo nord-ovest dell'invaso, è stato realizzato per servire contemporaneamente le aziende agricole consociate con una portata istantanea di 0,5 l/s, ogni 1000 m³ richiesti, con una portata totale di 28 l/s per la linea di condotte che dall'invaso si estende verso sud-ovest, ossia verso la frazione di Zattaglia, e di 32 l/s per la linea di condotte che dall'invaso si estende verso nord-est, fino a Villa Vezzano ed il T. Senio.

INVASO DI ACCUMULO IDRICO (PSR 2007-2013)

Tipologia	Scavo
Superficie	10.074 m ²
Altezza idrica massima	7 m
Capacità di accumulo massima	50.000 m ³
Alimentazione	T. Sintria e T. Senio
Impermeabilizzazione	Argille scavate in sito

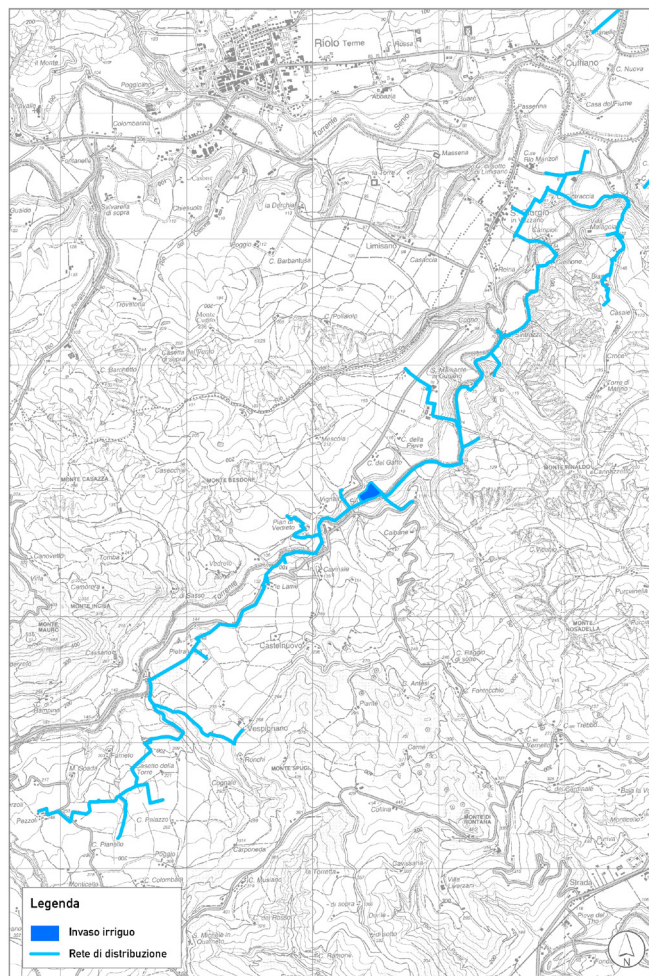
RETE DI DISTRIBUZIONE (PSR 2007-2013)

Tipologia di condotte	PVC-PEAD
Profondità di interramento	1,5 m
Lunghezza totale della rete	17.214 m
Tipologia della stazione pompaggio	n. 4 pompe di superficie
Potenza elettrica impegnata	103 Kw

SOMME IMPEGNATE (PSR 2007-2013)

Costo totale dell'opera	€ 1.205.540
Contributo PSR	€ 571.360
Contributo aziende agricole	€ 634.180

Planimetria dell'impianto irriguo





Stazione di rilancio in linea delle condotte di distribuzione irrigua



Particolare idraulico della rete di distribuzione irrigua



Viste panoramiche dell'invaso e dei fabbricati in legno per gli impianti tecnologici

50 Impianto irriguo interaziendale del Consorzio Poggio San Rufillo

Il Comprensorio del Consorzio Irriguo denominato Poggio-San Rufillo è ubicato in Comune di Brisighella, nella vallata del F. Lamone, e si estende per una superficie complessiva di circa 150 ettari e raggruppa 36 aziende agricole. Il sistema irriguo a servizio del Consorzio Poggio-San Rufillo attualmente in costruzione, comprende un invaso idrico della capacità di circa 160.000 m³, ubicato in sinistra idrografica del F. Lamone, in loc. Castagneto-Molino del Rosso, per l'accumulo dell'acqua derivata dal F. Lamone, e di una rete di condotte interrate in pressione della lunghezza di circa 16 km. Il dimensionamento della rete è stato progettato per servire contemporaneamente le aziende agricole consociate con una portata istantanea compresa tra 0,5 e 1 l/s ogni 1000 m³ richiesti e con portata massima di attingimento dall'invaso di 130 l/s, alimentata da una stazione di pompaggio composta da n. 5 elettropompe sommerse da installare nell'argine sud-ovest dell'invaso.

INVASO DI ACCUMULO IDRICO (PSR 2007-2013)

Tipologia	Scavo
Superficie	23.780 m ²
Altezza idrica massima	8,5 m
Capacità di accumulo massima	160.000 m ³
Alimentazione	F. Lamone
Impermeabilizzazione	Argille scavate in sito

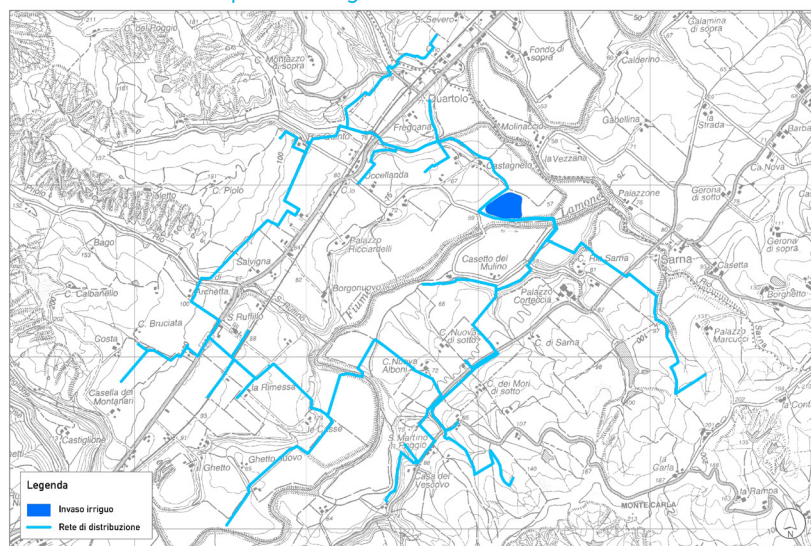
RETE DI DISTRIBUZIONE (PSR 2007-2013)

Tipologia di condotte	PVC-PEAD
Profondità di interramento	1,5 m
Lunghezza totale della rete	16.160 m
Tipologia della stazione pompaggio	n. 5 pompe sommerse
Potenza elettrica impegnata	circa 300 Kw

SOMME IMPEGNATE (PSR 2007-2013)

Costo totale dell'opera	€ 1.919.660
Contributo PSR	€ 689.590
Contributo aziende agricole	€ 1.230.070

Planimetria dell'impianto irriguo





Fase di posa della condotta in PVC biorientato



Fase di posa della condotta in PVC biorientato



Fase di preparazione per il getto della curva in PVC biorientato



Trivellazione Orizzontale Controllata

51 Impianto irriguo interaziendale del Consorzio Tebano – Serra

Il Comprensorio del Consorzio Irriguo denominato Tebano-Serra è ubicato nei Comuni di Brisighella, Castel Bolognese, Faenza e Riolo Terme, nella vallata del Senio, e si estende per una superficie complessiva di circa 140 ettari e raggruppa 40 aziende agricole. Il sistema irriguo a servizio del Consorzio Tebano-Serra attualmente in costruzione, comprende un invaso idrico della capacità di circa 50.000 m³, ubicato in destra idrografica del T. Senio, in loc. Cassana, per l'accumulo dell'acqua derivata dal T. Senio, e di una rete di condotte interrate in pressione della lunghezza di circa 25 km. Il dimensionamento della rete è stato progettato per servire contemporaneamente le aziende agricole consociate con una portata istantanea compresa tra 1 e 5 l/s, con portata massima di attingimento dall'invaso di 90 l/s, alimentata da una stazione di pompaggio composta da n. 5 elettropompe sommerse da installare nell'argine sud-ovest dell'invaso.

INVASO DI ACCUMULO IDRICO (PSR 2007-2013)

Tipologia	Scavo
Superficie	8.800 m ²
Altezza idrica massima	9 m
Capacità di accumulo massima	50.000 m ³
Alimentazione	T. Senio
Impermeabilizzazione	Argille scavate in sito

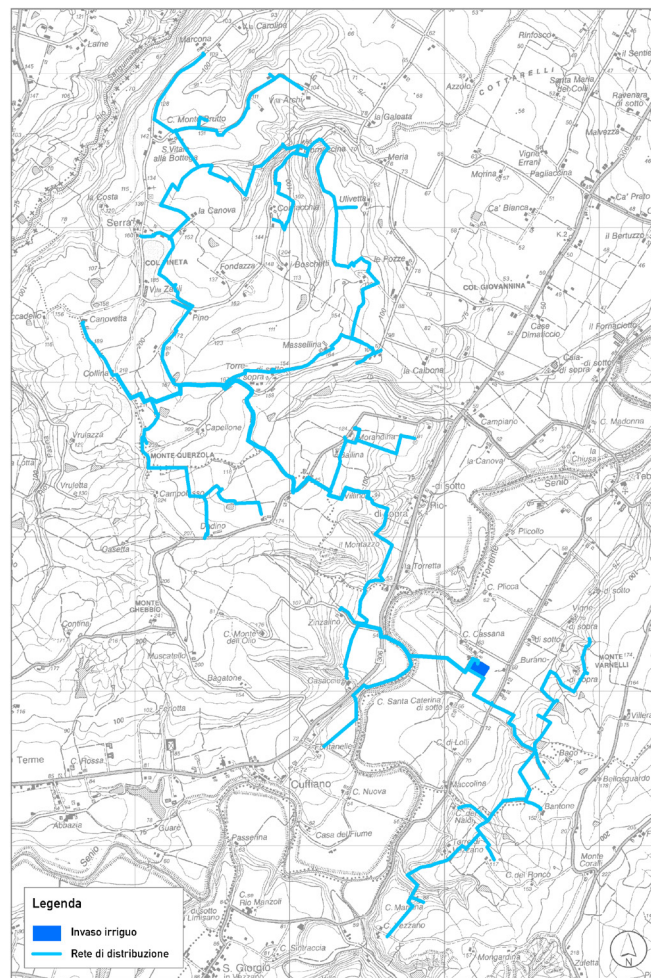
RETE DI DISTRIBUZIONE (PSR 2007-2013)

Tipologia di condotte	PVC-PEAD
Profondità di interrimento	1,5 m
Lunghezza totale della rete	25.400 m
Tipologia della stazione pompaggio	n. 5 pompe sommerse
Potenza elettrica impegnata	circa 200 Kw

SOMME IMPEGNATE (PSR 2007-2013)

Costo totale dell'opera	€ 1.520.950
Contributo PSR	€ 700.000
Contributo aziende agricole	€ 820.950

Planimetria dell'impianto irriguo





Realizzazione della sponda sud-ovest dell'invaso



Realizzazione fondo invaso, sullo sfondo posa dei pozzi per pompe sommerse



Realizzazione fondo invaso, sullo sfondo posa dei pozzi per pompe sommerse



Realizzazione pozzi per alloggiamento pompe sommerse

Il Comprensorio del Consorzio Irriguo denominato Colline Imolesi è ubicato in Comune di Imola, nella vallata del T. Santerno, e si estende per una superficie complessiva di circa 186 ettari e raggruppa 32 aziende agricole. Il sistema irriguo a servizio del Consorzio delle Colline Imolesi attualmente in costruzione, comprende un invaso idrico della capacità di circa 50.000 m³, ubicato nell'alta valle del Rio Ponticelli, affluente in sinistra del T. Santerno, in loc. Cà Nova, per l'accumulo dell'acqua derivata dal T. Santerno, e di una rete di condotte interrate in pressione della lunghezza di circa 23 km. Il dimensionamento della rete è stato progettato per servire contemporaneamente le aziende agricole consociate con una portata istantanea compresa tra 1 e 5 l/s prelevata dall'invaso principale e/o da un piccolo invaso idrico, della capacità di circa 2.500 m³, con funzione di bacino di rilancio posto nella piana alluvionale del T. Santerno.

INVASO DI ACCUMULO IDRICO (PSR 2007-2013)

Tipologia	Scavo
Superficie	13.925 m ²
Altezza idrica massima	5 m
Capacità di accumulo massima	50.000 m ³
Alimentazione	T. Santerno
Impermeabilizzazione	Argille scavate in sito

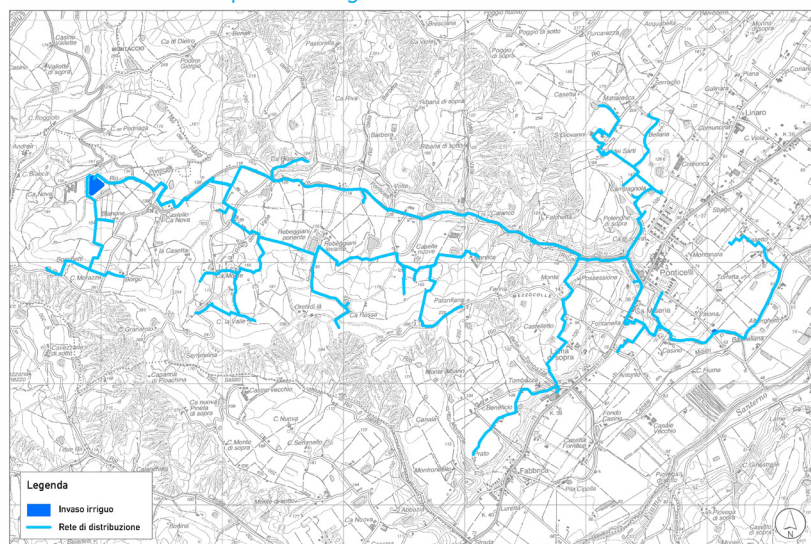
RETE DI DISTRIBUZIONE (PSR 2007-2013)

Tipologia di condotte	PVC-PEAD
Profondità di interramento	1,5 m
Lunghezza totale della rete	23.130 m
Tipologia della stazione pompaggio	n. 4 pompe sommerse
Potenza elettrica impegnata	circa 190 Kw

SOMME IMPEGNATE (PSR 2007-2013)

Costo totale dell'opera	€ 1.580.658
Contributo PSR	€ 700.000
Contributo aziende agricole	€ 880.658

Planimetria dell'impianto irriguo





Bacino di rilancio - Loc. Paioncina



Fasi di scavo dell'invaso in Loc.Ca' Nova



Fasi di scavo dell'invaso in Loc.Ca' Nova



Lavori di impermeabilizzazione dell'invaso

MANUTENZIONI STRAORDINARIE CORSI D'ACQUA

- 53** Lavori di ripristino dei dissesti idrografici tra la zona artigianale e la Briglia dei Salti
- 54** Lavori di ripristino dei dissesti idrografici nel Torrente Aghezzola
- 55** Lavori di ripristino dei dissesti idrografici nel Fosso della Piana
- 56** Lavori di ripristino dei dissesti idrografici del Fosso di Visano e Fosso di Mantigno
- 57** Lavori di ripristino dei dissesti idrografici del Fosso di Lozzole
- 58** Lavori di ripristino dei dissesti idrografici del T. Acerreta e del Fosso di Abeto
- 59** Lavori di ripristino dei dissesti idrografici del Torrente Campigno e Fosso dei Faldi
- 60** Lavori di ripristino dei dissesti idrografici del Fiume Lamone tra Ponte Camurano e Poggiol di Termine
- 61** Lavori di ripristino dei dissesti idrografici nel Fiume Santerno loc. Capanno Messeri e Pereta
- 62** Lavori di ripristino dei dissesti idrografici nel Torrente Diaterna
- 63** Lavori di ripristino dei dissesti idrografici nel Torrente Rovigo
- 64** Lavori di ripristino dei dissesti idrografici nel Fosso del Prato
- 65** Lavori di ripristino dei dissesti idrografici nel Fiume Santerno loc. Mulino di Castro
- 66** Lavori di ripristino dei dissesti idrografici nel Torrente Risano



Lavori di ripristino dei dissesti idrografici verificatisi in conseguenza degli eccezionali eventi meteorologici del 20 settembre 2014

Gli straordinari deflussi di piena verificatisi il 20 settembre 2014, in seguito ad eccezionali eventi meteorologici caratterizzati da abbondanti precipitazioni, hanno causato varie situazioni di criticità idraulica sul reticolo idrografico dei bacini del F. Lamone, T. Senio e del T. Santerno, per la porzione ricadente nel comprensorio consortile. I danni maggiori, a carico dei corsi d'acqua, sono stati l'abbattimento, lo sradicamento e l'accumulo ai margini dell'alveo fluviale e/o in corrispondenza delle opere di bonifica esistenti, della vegetazione ripariale, che ha limitato il regolare defluire delle acque con riduzione dell'efficienza idraulica dei torrenti a causa dell'accumulo di materiale detritico. Localmente, tale situazione ha provocato il danneggiamento strutturale alle opere di bonifica, quali briglie e difese spondali. Il Consorzio di Bonifica della Romagna Occidentale, dopo aver effettuato i necessari sopralluoghi per la verifica dei dissesti, ha predisposto gli interventi risolutivi immediati con azioni di somma urgenza.

Per il ripristino dei danni e dei dissesti conseguenti a questi straordinari eventi meteorologici, la Regione Toscana – “Settore Forestazione, promozione dell'innovazione e interventi comunitari per l'agroambiente” - ha attivato i fondi riserva nell'ambito Reg. CE 1698/05 – PSR Toscana 2007-2013 – Regolamento (UE) n. 1310/2013 - Misura 226 “Ricostruzione del potenziale forestale ed interventi preventivi”, di cui alle DGR n. 653/2014, n. 793/2014, n. 900/2014 e n. 990/2014. A tal riguardo, il Consorzio di Bonifica della Romagna Occidentale, relativamente ai territori dei Comuni di Firenzuola, Palazzo sul Senio e Marradi compresi nel proprio distretto montano consortile e ricompresi nell'elenco dei Comuni interessati dagli eccezionali eventi meteorologici in parola, ha predisposto il proprio Programma di Interventi per il ripristino dei dissesti alluvionali ed approvato lo stesso con delibera Presidenziale n.108 del 25.11.2014. In ultima analisi, il Piano degli interventi proposti dal Consorzio di Bonifica è stato approvato dalla Regione Toscana – “Settore Forestazione, promozione dell'innovazione e interventi comunitari per l'agroambiente” con Decreto Dirigenziale n. 6075 del 15/12/2014.

In generale gli interventi progettati e finanziati dalla Regione Toscana nell'ambito del PSR Toscana 2007-2013 – Regolamento (UE) n. 1310/2013 - Misura 226, prevedono l'abbattimento di piante di grosse dimensioni, la rimozione di localizzati accumuli di detriti depositati in centro alveo ed il taglio della piante ripariali che costituiscono un ostacolo al deflusso delle piene, la rimozione degli accumuli di resti vegetali depositati dalla corrente ed il ripristino di alcune difese di sponda e di briglie di bonifica.



	Denominazione intervento	Comune	Importo lavori	Contributo concesso	IVA (22%)*
53	Lavori di ripristino dei dissesti idrografici relativamente al Fiume Senio nel tratto compreso tra la zona artigianale e la briglia dei Salti	Palazuolo sul Senio	€ 88.875,66	€ 97.759,02	€ 19.552,65
54	Lavori di ripristino dei dissesti idrografici relativamente al Torrente Aghezzola, bacino idrografico del Fiume Senio	Palazuolo sul Senio	€ 22.079,64	€ 24.284,69	€ 4.857,52
55	Lavori di ripristino dei dissesti idrografici relativamente al Fosso della Piana, bacino idrografico del Fiume Senio	Palazuolo sul Senio	€ 25.068,92	€ 27.572,93	€ 5.515,16
56	Lavori di ripristino dei dissesti relativamente al Fosso di Visano e al Fosso di Mantigno, bacino idrografico del Fiume Senio	Palazuolo sul Senio	€ 35.567,20	€ 39.121,24	€ 7.824,78
57	Lavori di ripristino dei dissesti relativamente al Fosso di Lozzole, bacino idrografico del Fiume Senio	Palazuolo sul Senio	€ 25.635,66	€ 28.195,69	€ 5.639,85
TOTALE PALAZZUOLO SUL SENIO			€ 197.245,08	€ 216.933,57	€ 43.393,92
58	Lavori di ripristino dei dissesti idrografici relativamente al Torrente Acerreta e al Fosso di Abeto, bacino idrografico del Fiume Lamone	Marradi	€ 24.863,22	€ 27.339,83	€ 5.469,91
59	Lavori di ripristino dei dissesti idrografici relativamente al Torrente Campigno e al Fosso dei Faldi, bacino idrografico del Fiume	Marradi	€ 30.520,80	€ 33.570,88	€ 6.714,58
60	Lavori di ripristino dei dissesti relativamente al Fiume Lamone nel tratto compreso tra le località Ponte di Camurano e Poggiol di Termine	Marradi	€ 39.311,28	€ 43.242,33	€ 8.648,48
TOTALE MARRADI			€ 94.695,30	€ 104.153,04	€ 20.832,97
61	Lavori di ripristino dei dissesti idrografici relativamente al Fiume Santerno nel tratto in Pereta a monte del capoluogo comunale	Firenze	€ 81.448,96	€ 89.585,17	€ 17.918,77
62	Lavori di ripristino dei dissesti idrografici relativamente al Torrente Diaterna, bacino idrografico del Fiume Santerno	Firenze	€ 23.482,56	€ 25.827,59	€ 5.166,16
63	Lavori di ripristino dei dissesti idrografici relativamente al Torrente Rovigo, bacino idrografico del Fiume Santerno	Firenze	€ 10.120,32	€ 11.130,08	€ 2.226,47
64	Lavori di ripristino dei dissesti idrografici relativamente al Fosso del Prato, bacino idrografico del Fiume Santerno	Firenze	€ 13.435,47	€ 14.776,48	€ 2.955,80
65	Lavori di ripristino dei dissesti idrografici relativamente al Fiume Santerno nel tratto nei pressi della località Il Mulino di Castro	Firenze	€ 12.337,81	€ 13.570,07	€ 2.714,32
66	Lavori di ripristino dei dissesti idrografici relativamente al Torrente Risano, bacino idrografico del Fiume Santerno	Firenze	€ 17.590,44	€ 19.346,47	€ 3.869,90
TOTALE FIRENZE			€ 158.415,56	€ 174.235,86	€ 34.851,42
TOTALE GENERALE			€ 450.355,94	€ 495.322,47	€ 99.074,42

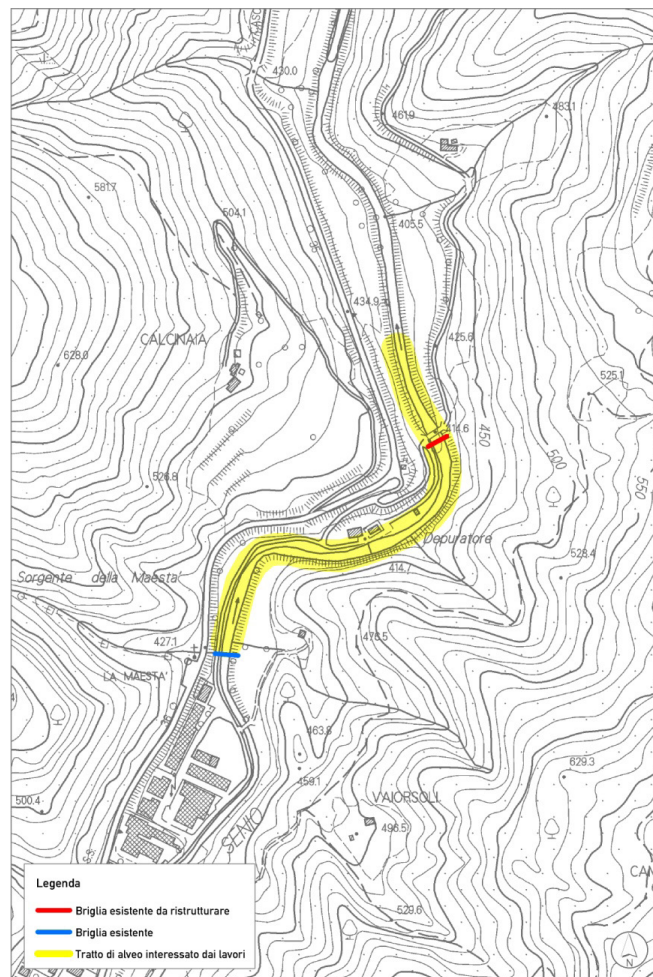
* La spesa relativa all'IVA viene interamente sostenuta dal Consorzio di Bonifica della Romagna Occidentale, come prescritto dal regolamento del PSR - Misura 226

53 Lavori di ripristino tra la zona artigianale e la Briglia dei Salti

In questo progetto, i lavori per la messa in sicurezza idraulica di un tratto del T. Senio, in Comune di Palazzuolo sul Senio, comprendono il ripristino della briglia-ponte in Via Salti, con ricostruzione della gaveta danneggiata dalle acque di piena, e la realizzazione di una blocchiera con grossi massi squadrati di arenaria a valle della zona artigianale in sinistra idrografica, in sostituzione di una gabbionata esistente completamente scalzata ed in parte demolita. Verranno effettuate anche localizzati ripristini della sezione idraulica mediante la rimozione di detriti depositati in centro alveo e la riprofilatura delle sponde.

QUADRO ECONOMICO

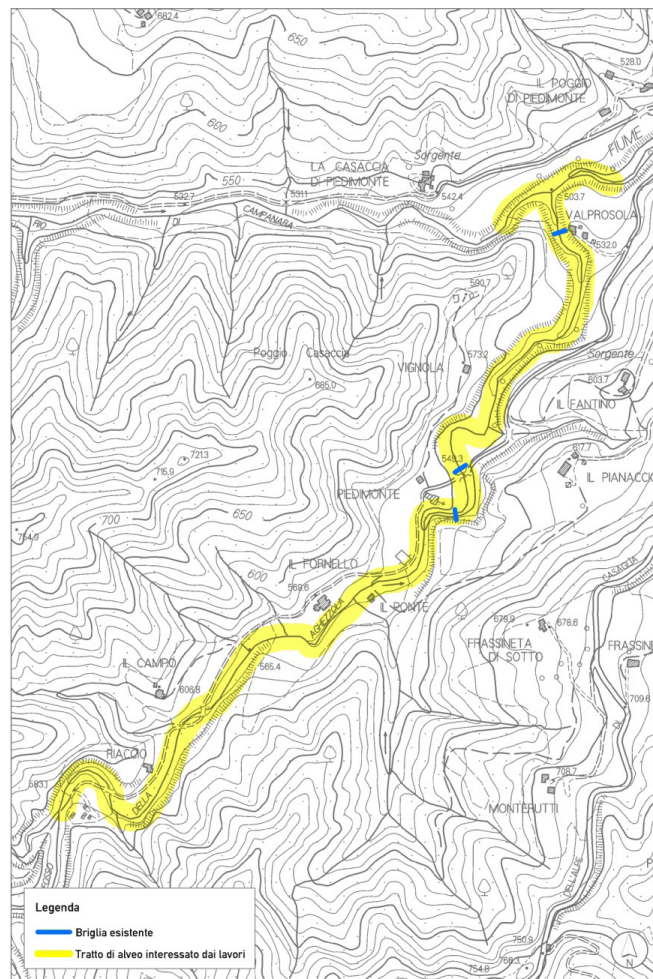
Importo dei lavori	€ 88.875,66
IVA 22%	€ 19.552,65
Spese tecniche (progettazione, sicurezza, direzione lavori, contabilità)	€ 8.883,36
TOTALE	€ 117.311,67



Per quanto riguarda il torrente Aghezzola, nel tratto compreso tra la sua confluenza in destra idraulica del T. Senio e la località denominata Riacci, per una lunghezza di 1,9 km, i lavori consisteranno nella rimozione delle piante abbandonate dalla piena e il taglio selettivo della vegetazione arborea e arbustiva da eseguirsi sulle sponde, con l'abbattimento di piante di grosse dimensioni pericolanti o di ostacolo al normale deflusso di piena, tramite l'utilizzo di cestello o della tecnica di "tree-climbing". Inoltre, oltre ai lavori di ripristino della sezione idraulica mediante la rimozione di detriti depositati in centro alveo, verranno eseguiti gli interventi di ripristino di una scogliera in pietrame parzialmente danneggiata.

QUADRO ECONOMICO

Importo dei lavori	€ 22.079,64
IVA 22%	€ 4.857,52
Spese tecniche (progettazione, sicurezza, direzione lavori, contabilità)	€ 2.205,05
TOTALE	€ 29.142,21

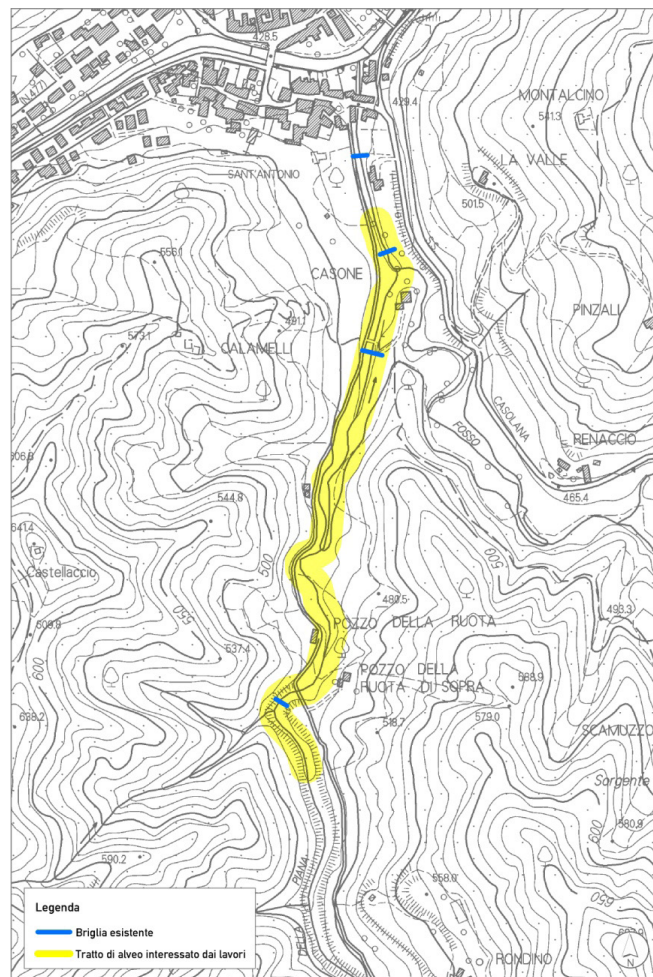


55 Lavori di ripristino nel Fosso della Piana

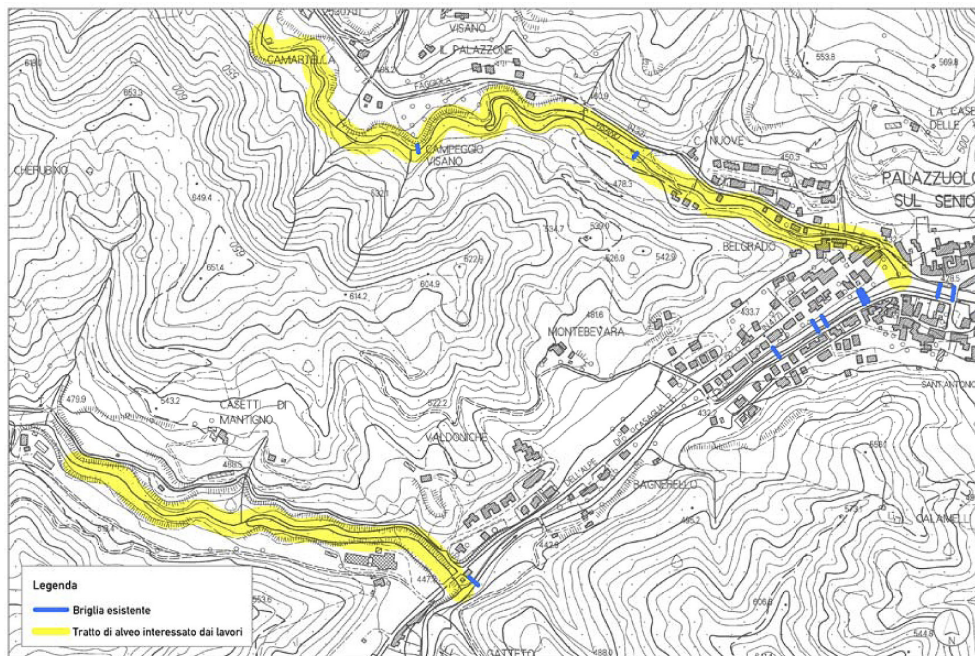
Nel Fosso della Piana, affluente in destra idraulica del T. Senio in corrispondenza del centro abitato di Palazzuolo sul Senio, nel tratto compreso tra la località denominata Casone e la località denominata Pozzo della Ruota, per una lunghezza di 900 m, i lavori da eseguire comprendono la rimozione delle piante abbandonate dalla piena, il taglio selettivo della vegetazione arborea e arbustiva nelle sponde, con l'abbattimento di piante di grosse dimensioni pericolanti o di ostacolo al normale deflusso di piena. Anche in questo caso si procederà con la rimozione di localizzati depositi di detriti in centro alveo che costituiscono un impedimento idraulico al deflusso delle piene, e con il ripristino di alcune scogliere in pietrame parzialmente danneggiate.

QUADRO ECONOMICO

Importo dei lavori	€ 25.068,92
IVA 22%	€ 5.515,16
Spese tecniche (progettazione, sicurezza, direzione lavori, contabilità)	€ 2.504,03
TOTALE	€ 33.088,11



Per quanto riguarda il fosso di Visano e il torrente di Mantigno, entrambi affluenti in sinistra idraulica del T. Senio in corrispondenza del centro abitato di Palazzuolo sul Senio, i lavori consisteranno nella rimozione delle piante abbandonate dalla piena e nel taglio selettivo della vegetazione arborea e arbustiva da eseguirsi sulle sponde. In particolare, nel torrente di Mantigno i lavori si estenderanno nel tratto compreso tra la sua confluenza con il Fiume Senio e la località Casetti di Mantigno, per una lunghezza di circa 400 m, mentre per il fosso di Visano l'intervento verrà esteso nel tratto compreso tra la sua confluenza con il Fiume Senio e l'abitato denominato Camartella, per una lunghezza di circa 1,6 km. In entrambi i corsi d'acqua il taglio verrà svolto nei tratti dove l'alta densità vegetativa determina problematiche idrauliche. Oltre al ripristino localizzato della sezione idraulica, tramite la redistribuzione nel corso d'acqua dei sedimenti ghiaiosi depositati in centro alveo, sul torrente Mantigno, in sinistra idrografica, nei pressi della confluenza con il Fiume Senio, verrà ripristinata la muratura di una difesa spondale.



QUADRO ECONOMICO

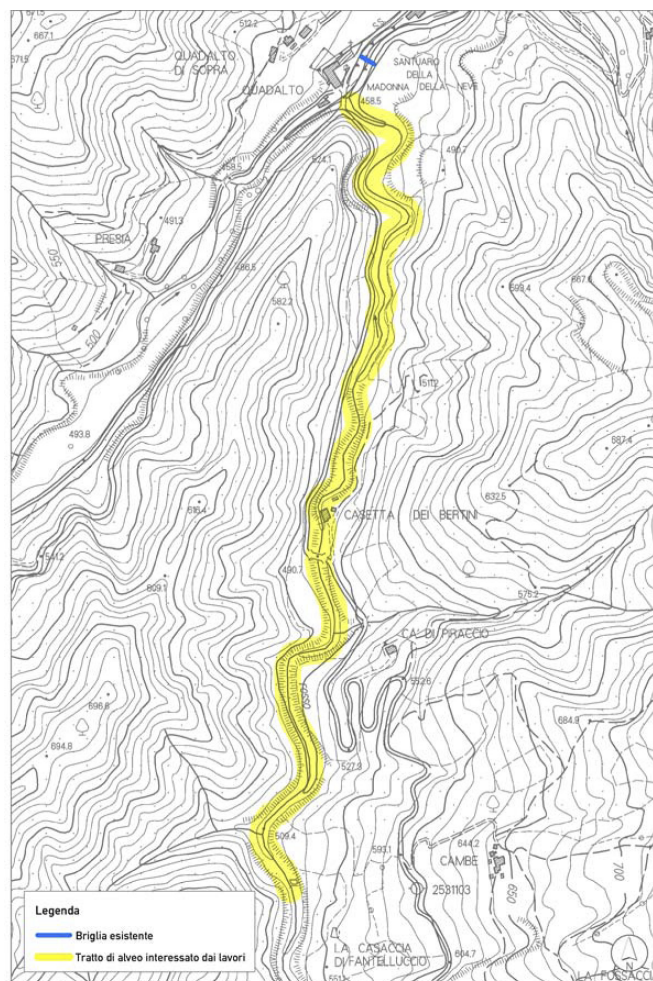
Importo dei lavori	€ 35.567,20
IVA 22%	€ 7.824,78
Spese tecniche (progettazione, sicurezza, direzione lavori, contabilità)	€ 3.554,04
TOTALE	€ 46.946,02

57 Lavori di ripristino del Fosso di Lozzole

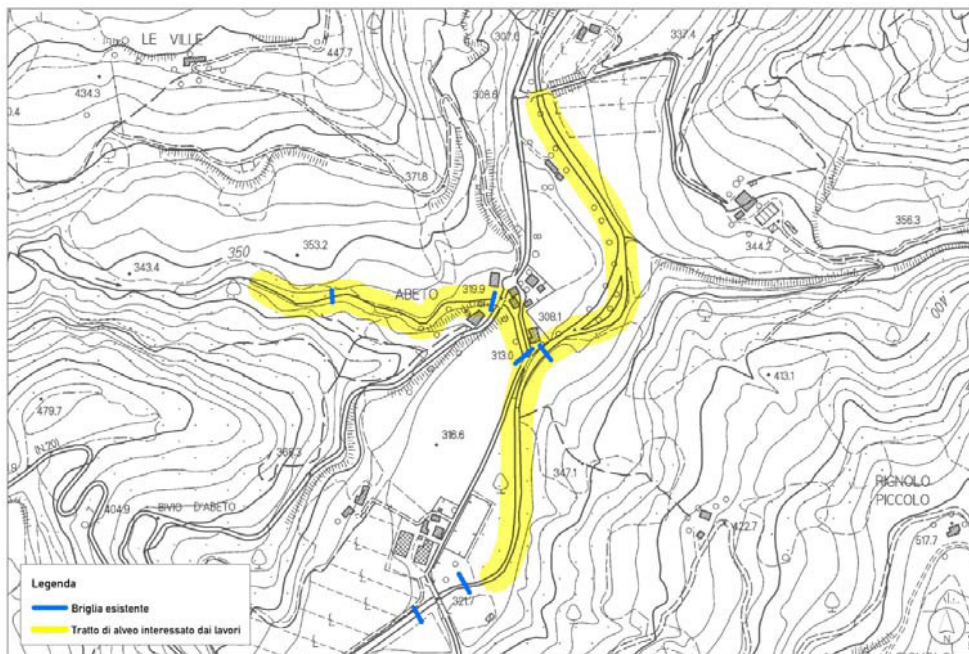
In Comune di Palazzuolo sul Senio, nel fosso di Lozzole, i lavori di messa in sicurezza idraulica e di ripristino dei danni provocati dal deflusso delle piene verranno svolti nel tratto compreso tra la sua confluenza in destra idraulica del T. Senio e la località denominata la Casaccia di Fantelluccio, per una lunghezza di 1,7 km. L'intervento comprenderà soprattutto la rimozione delle piante abbandonate dalla corrente ed il taglio selettivo della vegetazione arborea e arbustiva presente sulle sponde, in stato pericolante o che costituiscono un ostacolo al deflusso idraulico. È previsto inoltre l'abbattimento di piante di grosse dimensioni per le quali si prevede l'utilizzo di cestello o con tecnica di "tree-climbing", ed il ripristino di alcune scogliere in pietrame parzialmente danneggiate.

QUADRO ECONOMICO

Importo dei lavori	€ 25.635,66
IVA 22%	€ 5.639,85
Spese tecniche (progettazione, sicurezza, direzione lavori, contabilità)	€ 2.560,03
TOTALE	€ 33.835,54



In Comune di Marradi, verranno eseguiti i lavori di ripristino idraulico del T. Acerreta, nei pressi dell'abitato di Abeto, con interventi di ricanalizzazione nell'affluente in sinistra denominato fosso di Abeto, per una lunghezza di 300 m. In particolare, per ripristinare i maggiori dissesti idraulici, dovuti soprattutto all'accumulo, ai margini dell'alveo fluviale e/o in corrispondenza delle opere di bonifica esistenti, della vegetazione ripariale abbattuta e/o sradicata dalla corrente, si procederà la rimozione delle piante abbandonate dalla piena e il taglio selettivo della vegetazione arborea e arbustiva da eseguirsi sulle sponde dei due torrenti ed il ripristino della sezione dell'alveo, tramite la redistribuzione dei detriti arenati in centro alveo che verranno sistemati sulle sponde circostanti dove si manifestano segni di erosione. Il progetto prevede inoltre il ripristino di scogliere in pietrame danneggiate sia lungo il torrente Acerreta, a valle della confluenza con il fosso di Abeto in sinistra idrografica, sia nel fosso di Abeto nei pressi dell'abitato omonimo.



QUADRO ECONOMICO

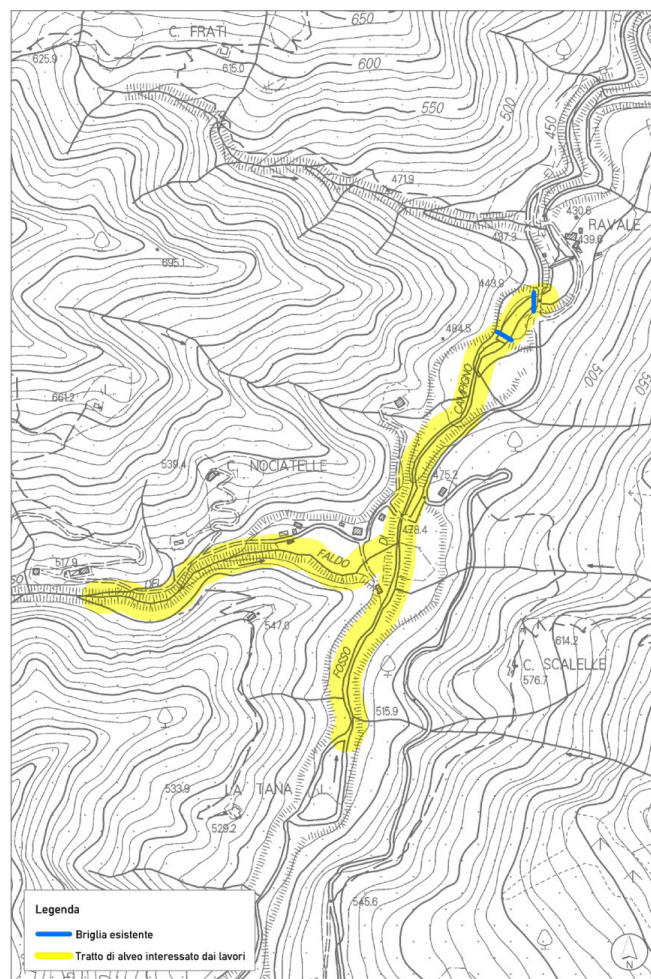
Importo dei lavori	€ 24.863,22
IVA 22%	€ 5.469,91
Spese tecniche (progettazione, sicurezza, direzione lavori, contabilità)	€ 2.476,61
TOTALE	€ 32.809,74

59 Lavori di ripristino del Torrente Campigno e Fosso dei Faldi

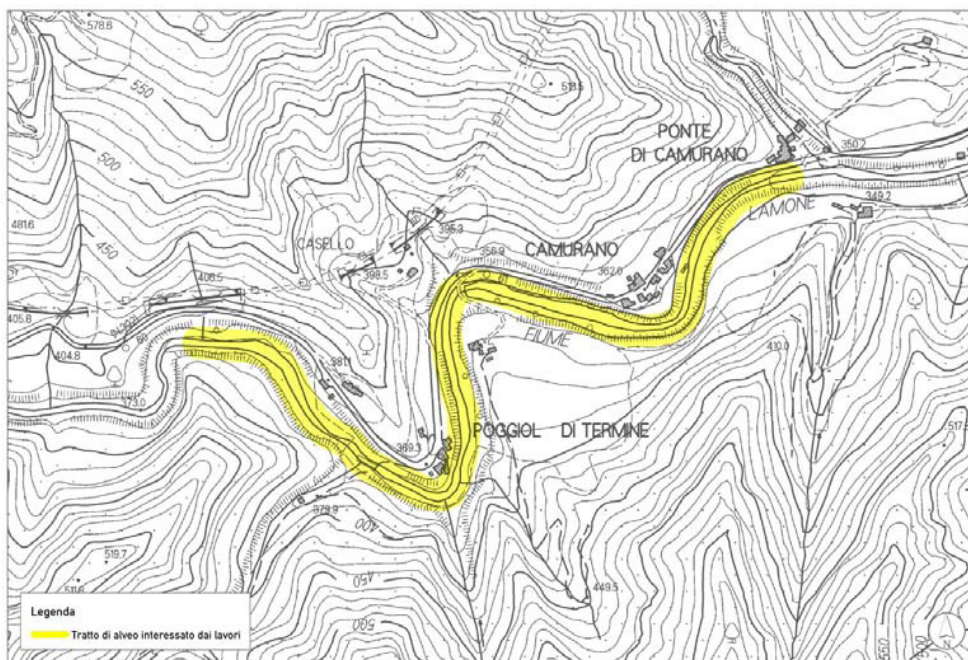
Nel torrente Campigno, affluente in destra idrografica del Fiume Lamone in Comune di Marradi, verranno svolti alcuni interventi di messa in sicurezza idraulica nel tratto compreso tra la località Ravale e la località Nociatelle, compresi gli ultimi 500 m del fosso dei Faldi, suo affluente in sinistra. In particolare verrà eseguita la rimozione delle piante abbandonate dalla piena e il taglio selettivo della vegetazione arborea e arbustiva lungo le sponde dei torrenti. Inoltre, nel fosso di Campigno, nei pressi dell'abitato denominato le Nociatelle, verranno rimosse e ridistribuite nell'alveo le grandi quantità di detriti ghiaiosi depositati in centro alveo che hanno determinato forti erosioni delle sponde, mentre lungo il fosso dei Faldi è in progetto il ripristino di una scogliera in pietrame esistente parzialmente demolita.

QUADRO ECONOMICO

Importo dei lavori	€ 30.520,80
IVA 22%	€ 6.714,58
Spese tecniche (progettazione, sicurezza, direzione lavori, contabilità)	€ 3.050,08
TOTALE	€ 40.285,46



L'intervento prevede l'esecuzione dei lavori di sgombero degli accumuli di detriti vegetali depositati dalla corrente e che ora determinano un ostacolo al deflusso di piena del Fiume Lamone, nel tratto compreso tra la località denominata Ponte di Camurano e circa 400 m a monte della località denominata Poggiol di Termine, in Comune di Marradi. Inoltre, è previsto il taglio selettivo della vegetazione arborea e arbustiva da eseguirsi sulle sponde ed il ripristino della sezione idraulica, con redistribuzione dei depositi ghiaiosi in alveo rimobilitati irregolarmente dalla piena e che attualmente innescano erosioni di sponda.



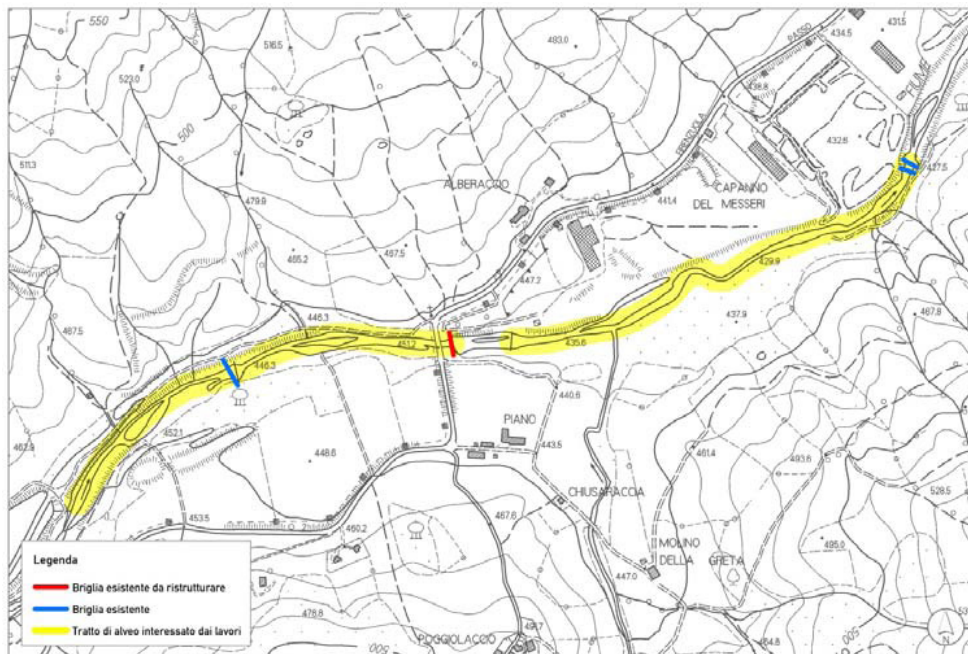
QUADRO ECONOMICO

Importo dei lavori	€ 39.311,28
IVA 22%	€ 8.648,48
Spese tecniche (progettazione, sicurezza, direzione lavori, contabilità)	€ 3.931,05
TOTALE	€ 51.890,81



61 Lavori di ripristino nel Fiume Santerno loc. Capanno Messeri e Pereta

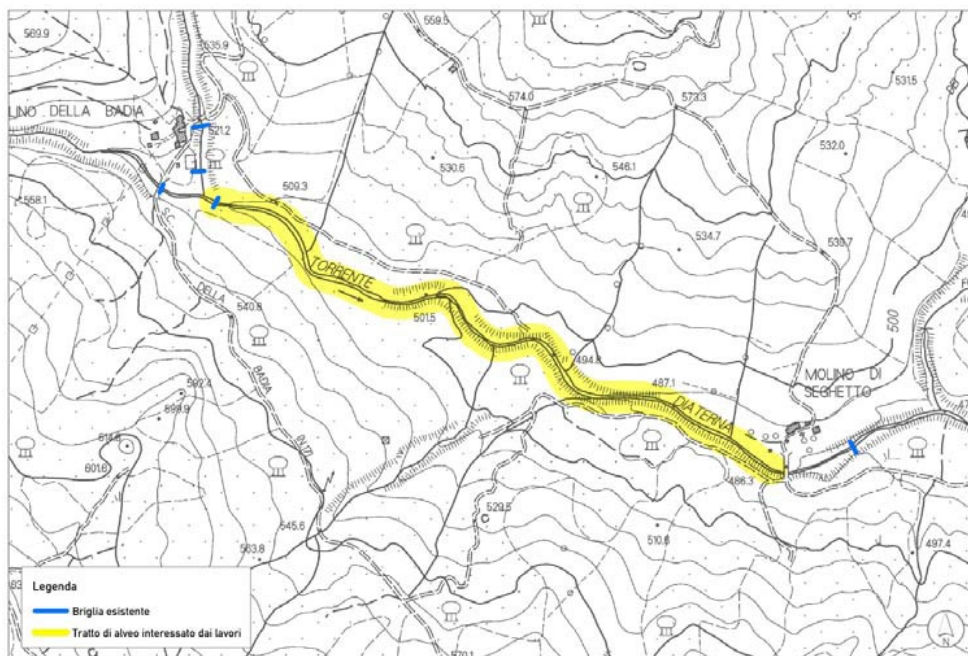
In Comune di Firenzuola, verranno eseguiti i lavori di sgombero degli accumuli di detriti vegetali depositati dalla corrente e che ora determinano un ostacolo al deflusso di piena lungo il Fiume Santerno, nel tratto compreso tra le località denominate Capanno Messeri e Pereta a monte del capoluogo comunale, per una lunghezza di circa 1,6 km, a monte ed a valle del ponte della Strada Provinciale Del Giogo. Verrà effettuata, inoltre, la redistribuzione di localizzati accumuli di detriti ghiaiosi depositati in centro alveo che attualmente costituiscono un ostacolo al normale deflusso del piene, con innesco di erosione di sponda. Il progetto comprende anche il ripristino della briglia dell'Alberaccio, situata immediatamente a valle del ponte della Strada Provinciale, che è stata pesantemente danneggiata dalle acque di piena, con ricostruzione della gaveta, ripristino della vasca di smorzamento, costruzione di una blocchiera della lunghezza di 9,00 m, in sostituzione di una scogliera demolita dalla corrente di piena.



QUADRO ECONOMICO

Importo dei lavori	€ 81.448,96
IVA 22%	€ 17.918,77
Spese tecniche (progettazione, sicurezza, direzione lavori, contabilità)	€ 8.136,21
TOTALE	€ 107.503,94

Lungo il torrente Diaterna, affluente in sinistra idrografica del fiume Santerno, nel tratto compreso tra le località denominate Molino di Seghetto e Molino della Badia in Comune di Firenzuola, per una lunghezza di circa 1 km verranno eseguiti i lavori di sgombero degli accumuli di detriti vegetali depositati dalla corrente e che ora determinano un ostacolo al deflusso di piena, anche in corrispondenza del ponte di Molino di Seghetto e delle briglie di bonifica, con ripristino della sezione idraulica di sicurezza dove il torrente ha cambiato corso determinando la completa erosione della riva, del bosco e di una porzione dei seminativi ubicati in sinistra idrografica.

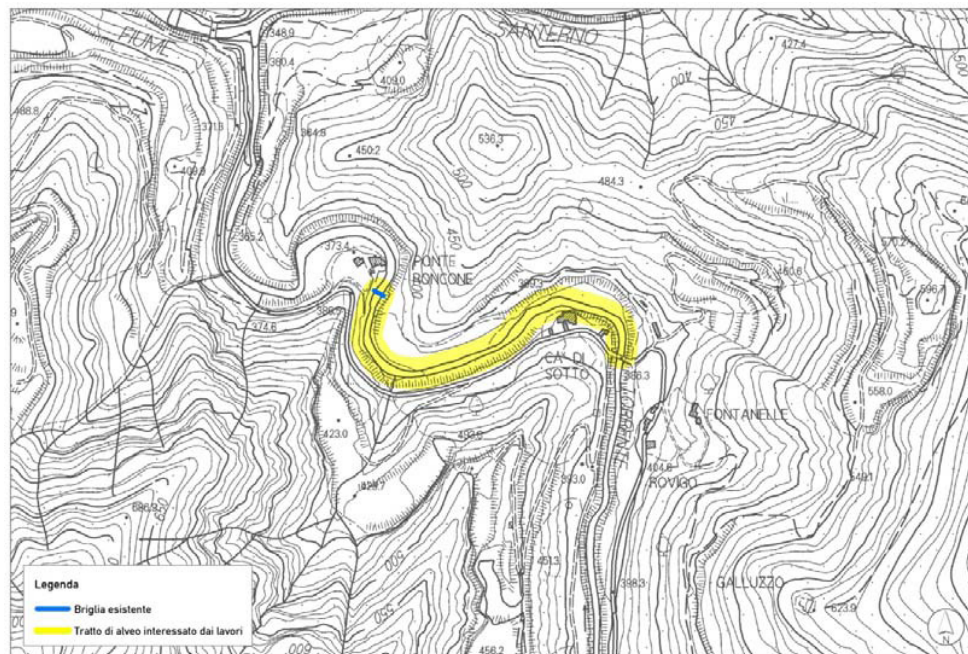


QUADRO ECONOMICO

Importo dei lavori	€ 23.482,56
IVA 22%	€ 5.166,16
Spese tecniche (progettazione, sicurezza, direzione lavori, contabilità)	€ 2.345,03
TOTALE	€ 30.993,75

63 Lavori di ripristino nel Torrente Rovigo

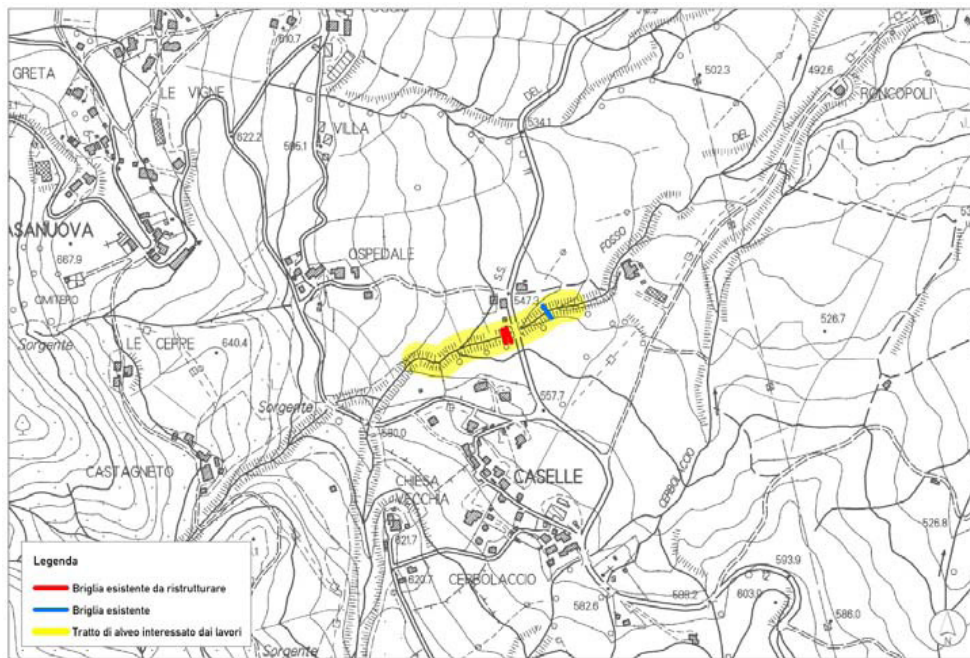
I lavori da svolgersi lungo il torrente Rovigo, affluente in destra idrografica del fiume Santerno, nel tratto compreso tra le località denominate Ponte Roncone e Ca' di Sotto in Comune di Firenzuola, per una lunghezza di 560 m, consistono essenzialmente nel ripristino della sua sezione idraulica mediante la rimozione delle piante abbandonate dalla piena e con l'esecuzione sulle sponde del taglio selettivo della vegetazione arborea, soprattutto di grande diametro ed arbustiva pericolante, disseccata o che costituisce un ostacolo al deflusso della corrente di piena.



QUADRO ECONOMICO

Importo dei lavori	€ 10.120,32
IVA 22%	€ 2.226,47
Spese tecniche (progettazione, sicurezza, direzione lavori, contabilità)	€ 1.009,76
TOTALE	€ 13.356,55

I lavori di messa in sicurezza idraulica del fosso del Prato, affluente in sinistra idrografica del torrente Violla a sua volta affluente in destra idrografica del Fiume Santerno, nel tratto nei pressi della località denominata Il Ponte - Frazione di Casanuova in Comune di Firenzezuola, comprenderanno la ricostruzione di una briglia di bonifica in muratura di pietrame demolita dalle acque di piena, con conseguente innescò di movimenti franosi nelle pendici a monte. Al fine di realizzare l'intervento nel più breve tempo possibile e preservare la sicurezza dei luoghi è prevista la ricostruzione dell'opera mediante la posa di blocchi in arenaria. La nuova briglia verrà realizzata mantenendo la stessa altezza e la stessa posizione della briglia originaria in modo da ripristinare la sezione idraulica preesistente al dissesto. Inoltre verrà ripristinata la copertina di una briglia esistente in corrispondenza del ponte sulla Strada Provinciale n. 610 del Passo del Gogo e saranno eseguiti tagli selettivi della vegetazione arborea e arbustiva sulle sponde del torrente.



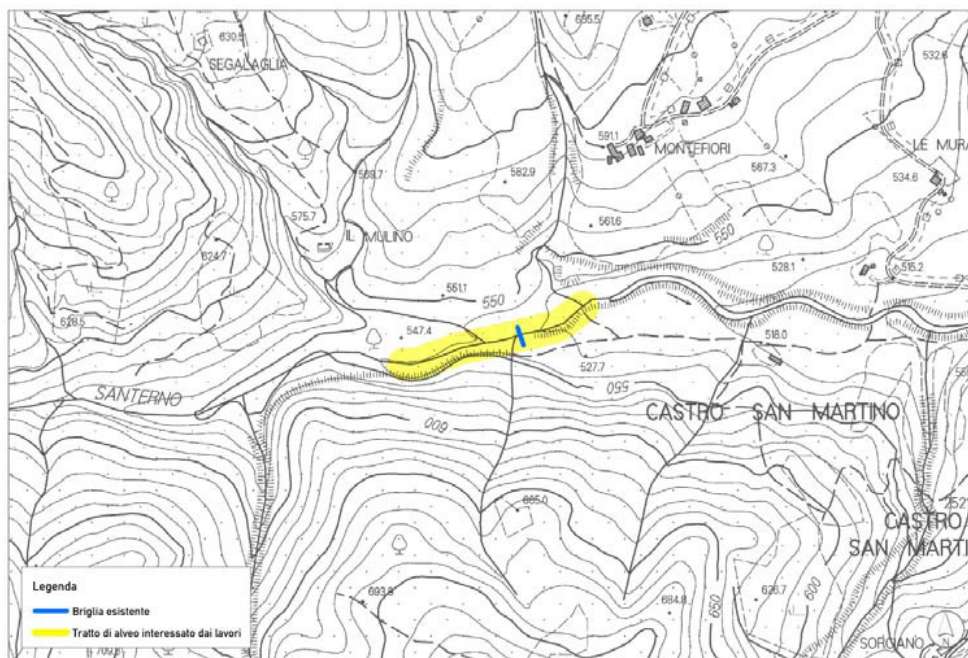
QUADRO ECONOMICO

Importo dei lavori	€ 13.435,47
IVA 22%	€ 2.955,80
Spese tecniche (progettazione, sicurezza, direzione lavori, contabilità)	€ 1.341,01
TOTALE	€ 17.732,28

65 Lavori di ripristino nel Fiume Santerno loc. Mulino di Castro

I lavori da svolgersi lungo il Fiume Santerno nel tratto compreso tra la località Il Guasto e la località Molino di Castro in Comune di Firenzuola, per una lunghezza di 200 m, comprenderanno i lavori prevedono il ripristino della gaveta di una grande briglia di bonifica in muratura risalente agli anni '50 mediante il ripristino della muratura ammalorata e la ricostruzione di una nuova copertina in cls Rck 250 debolmente armato con rete elettrosaldata. Inoltre saranno eseguiti tagli selettivi della vegetazione arborea e arbustiva sulle sponde del torrente. In particolare si prevede un intervento per una larghezza media di 4 m. per sponda ad alta intensità vegetativa per una lunghezza di circa

50 m a valle della briglia mentre a monte si considera una pulizia della vegetazione per tutta l'area di bonifica della briglia compreso la ricanalizzazione del fiume mediante l'uso di un escavatore per la rimozione di materiale detritico depositato in centro alveo.



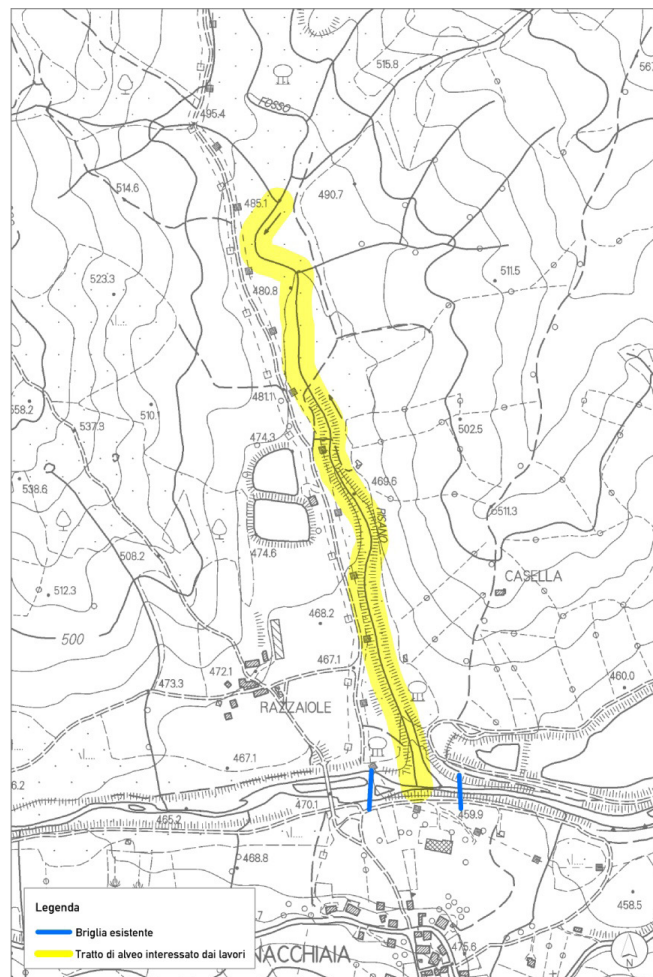
QUADRO ECONOMICO

Importo dei lavori	€ 12.337,81
IVA 22%	€ 2.714,32
Spese tecniche (progettazione, sicurezza, direzione lavori, contabilità)	€ 1.232,26
TOTALE	€ 16.284,39

Il progetto esecutivo dei lavori da svolgersi lungo il torrente Risano, per circa 1.000 m a monte della sua confluenza in sinistra idrografica del fiume Santerno, in Comune di Firenzuola, prevedono il ripristino della sua sezione idraulica in quanto il torrente è stato interessato da un grande trasporto di materiale che in molti punti si è depositato in centro alveo causando l'erosione delle sponde. Inoltre si effettueranno tagli selettivi di vegetazione a media intensità vegetativa per una larghezza di circa 4 m per sponda in ragione del 40% della lunghezza totale.

QUADRO ECONOMICO

Importo dei lavori	€ 17.590,44
IVA 22%	€ 3.869,90
Spese tecniche (progettazione, sicurezza, direzione lavori, contabilità)	€ 1.756,03
TOTALE	€ 23.216,37



ACQUEDOTTI - Emilia-Romagna

1	Acquedotti rurali Basso Samoggia, Alto Samoggia e Monte Lodolone	pag. 8
2	Acquedotti rurali Casa Paro e San Velzano	pag. 9
3	Acquedotto rurale Vaino	pag. 10
4	Acquedotto rurale Palazza	pag. 11
5	Acquedotti rurali Sassuolo e Pagnano	pag. 12
6	Acquedotto rurale Purocielo	pag. 13
7	Acquedotti rurali Sommorio e Sant'Apollinare	pag. 14
8	Acquedotti rurali Farfareto e Pedrosola	pag. 15
9	Acquedotto rurale Ghiozzano-Campiume	pag. 16
10	Acquedotto rurale Ibola	pag. 17
11	Acquedotto rurale Zappagrano	pag. 18
12	Acquedotto rurale Cesata-Monsignano	pag. 19
13	Acquedotto rurale Baffadi	pag. 20
14	Acquedotto rurale Canovetto	pag. 21
15	Acquedotti rurali San Giorgio in Ceparano e Le Balze	pag. 22
16	Acquedotto rurale Chiesuola	pag. 23
17	Acquedotto rurale Pianta	pag. 24
18	Acquedotti rurali Boesimo e Loiano	pag. 25
19	Acquedotto rurale Sant'Eufemia	pag. 26
20	Acquedotto rurale Montevicchio	pag. 27

ACQUEDOTTI - Toscana

21	Acquedotto rurale Badia della Valle	pag. 28
22	Acquedotto rurale Corniolo di Casanuova	pag. 29
23	Acquedotto rurale Casalinello Castelnuovo	pag. 30

STRADE - Emilia-Romagna

24	Manutenzione straord. Strada rurale Canali Fornaci	pag. 36
25	Manutenzione straord. Strada rurale Canova-Ca' Marleschi	pag. 37
26	Manutenzione straord. Strada rurale Cozzo	pag. 38
27	Manutenzione straord. Strada rurale Castellaro	pag. 39
28	Manutenzione straord. Strada rurale Fognanello	pag. 40
29	Manutenzione straord. Strada rurale Purocielo	pag. 41
30	Manutenzione straord. Strada rurale Canova-Tuffo	pag. 42
31	Manutenzione straord. Strada rurale Vigne	pag. 44
32	Manutenzione straord. Strada rurale Doccia	pag. 45
33	Manutenzione straord. Strada rurale Piolo	pag. 46
34	Manutenzione straord. Strada rurale Monte Gebolo	pag. 47
35	Manutenzione straord. Strada rurale Villanova	pag. 48
36	Manutenzione straord. Strada rurale Vinco	pag. 49
37	Manutenzione straord. Strada rurale San Giovanni	pag. 50
38	Manutenzione straord. Strada rurale Rio Maggiore	pag. 51

STRADE - Toscana

39	Manutenzione straord. Strada rurale Cà Maggiore-Termini-Rio Valle	pag. 52
40	Manutenzione straord. Strada rurale Lozzole	pag. 53
41	Manutenzione straord. Strada rurale Fantino	pag. 54
42	Manutenzione straord. Strada rurale Roncopiano	pag. 55
43	Manutenzione straord. Strada rurale Faggiotto-Monte Rosso-Poggio Savena	pag. 56
44	Manutenzione straord. Strada rurale Panare	pag. 57
45	Manutenzione straord. Strada rurale Sasso-Monte Gianni	pag. 58

INVASI

46	Impianto irriguo interaz. del Consorzio Rio Ebola	pag. 64
47	Impianto irriguo interaz. del Consorzio Santa Lucia	pag. 66
48	Impianto irriguo interaz. del Consorzio Rivalta	pag. 68
49	Impianto irriguo interaz. del Consorzio Torrente Sintria	pag. 70
50	Impianto irriguo interaz. del Consorzio Poggio San Rufillo	pag. 72
51	Impianto irriguo interaz. del Consorzio Tebano - Serra	pag. 74
52	Impianto irriguo interaz. del Consorzio delle Colline Imolesi	pag. 76

MANUTENZIONI STRAORDINARIE CORSI D'ACQUA

53	Lavori di ripristino tra la zona artigianale e la Briglia dei Salti	pag. 82
54	Lavori di ripristino nel Torrente Aghezzola	pag. 83
55	Lavori di ripristino nel Fosso della Piana	pag. 84
56	Lavori di ripristino del Fosso di Visano e Fosso di Mantigno	pag. 85
57	Lavori di ripristino del Fosso di Lozzole	pag. 86
58	Lavori di ripristino del T. Acerreta e del Fosso di Abeto	pag. 87
59	Lavori di ripristino del Torrente Campigno e Fosso dei Faldi	pag. 88
60	Lavori di ripristino del Fiume Lamone tra Ponte Camurano e Poggiol di Termine	pag. 89
61	Lavori di ripristino nel Fiume Santerno loc. Capanno Messeri e Pereta	pag. 90
62	Lavori di ripristino nel Torrente Diaterna	pag. 91
63	Lavori di ripristino nel Torrente Rovigo	pag. 92
64	Lavori di ripristino nel Fosso del Prato	pag. 93
65	Lavori di ripristino nel Fiume Santerno loc. Mulino di Castro	pag. 94
66	Lavori di ripristino nel Torrente Risano	pag. 95